



Col·legi d'Arquitectes de Catalunya  
Demarcació de l'Ebre

# **INFORME HABITATGE DEMARCATIÓ DE L'EBRE PRIMER SEMESTRE 2007**



**Tortosa, 12 de juliol de 2007**

**Observatori de l'Habitatge. Col·legi d'Arquitectes de Catalunya**

**Font: Sistema d'Informació Geogràfica del COAC**

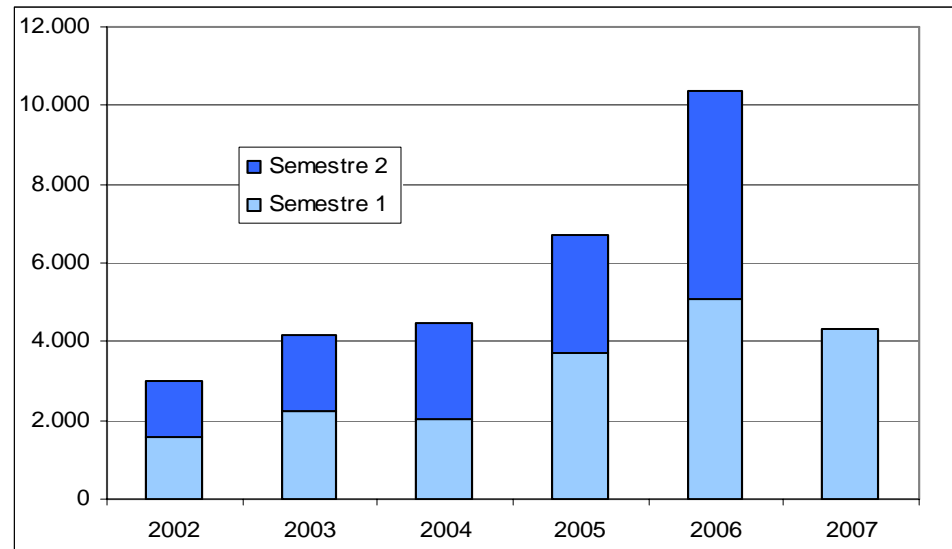


## DEMARCATIÓ DE L'EBRE: HABITATGE PROJECTAT PRIMER SEMESTRE 2007

La demarcació de l'Ebre registra 4.337 habitatges projectats. Representa un descens del 14,7% en el nombre d'habitatges respecte al primer semestre de 2006 (5.086), any de xifres rècord.

Reuneix el 8,5% dels habitatges projectats a Catalunya i el 2,4% de la població.

Taula 1: Habitatges projectats per semestres (2002 - 2007)



Taula 2: Nombre d'habitatges projectats (2002 - 2007)

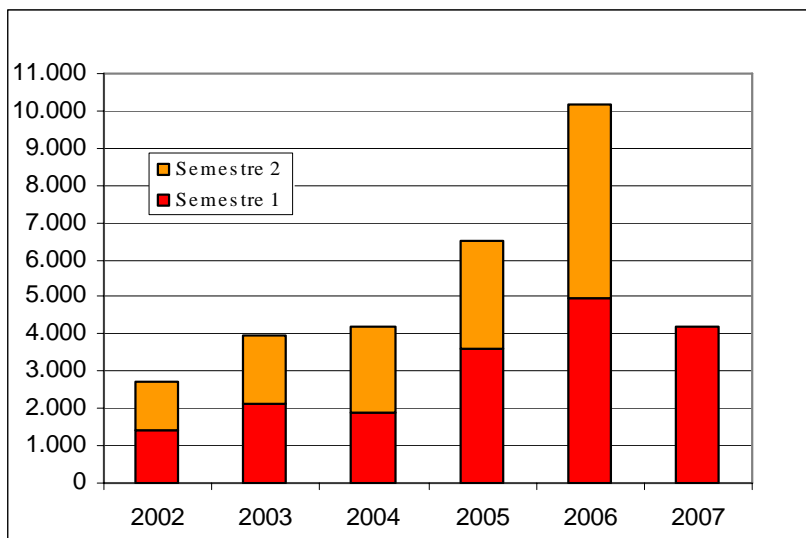
Ebre Habitatage	2002		2003		2004		2005		2006		2007
	S1	S2	S1	S2	S1	S2	S1	S2	S1	S2	S1
núm. habitatges	1.572	1.421	2.214	1.954	2.024	2.463	3.723	2.994	5.086	5.305	4.337
% S any/ S any anterior			40,8	37,5	-8,6	26,0	83,9	21,6	36,6	77,2	-14,7



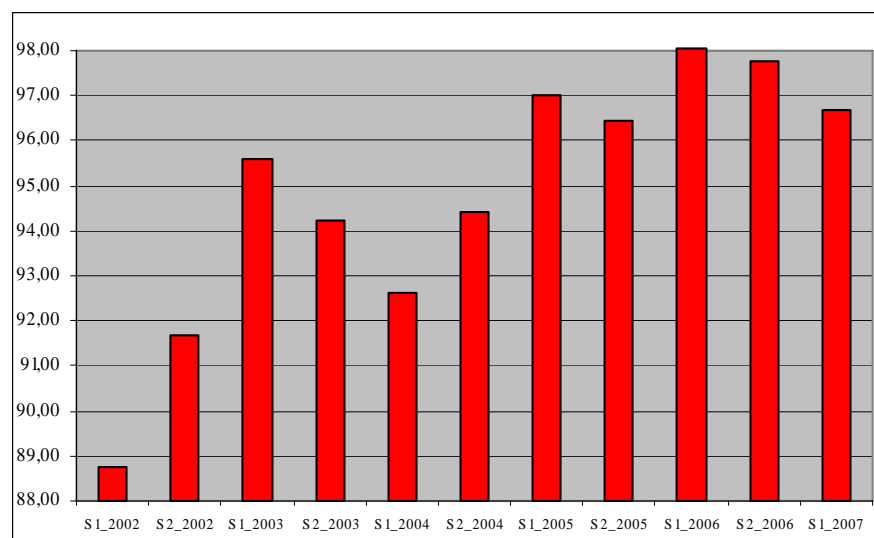
## DEMARCACIÓ DE L'EBRE: HABITATGE D'OBRA NOVA

El 96,6% dels habitatges del semestre són d'obra nova (4.192 unitats). Baixen un 15,9% respecte al primer semestre de 2006, any rècord de projecció d'habitatges.

**Taula 3: Demarcació de l'Ebre: nombre d'habitatges d'obra nova projectats (2002 - 2007)**



**Taula 4: Demarcació de l'Ebre: percentatge d'habitatges d'obra nova projectats sobre el total (2002 - 2007)**



**Taula 5: Demarcació de l'Ebre: nombre d'habitatges d'obra nova projectats sobre el total (2002 - 2007)**

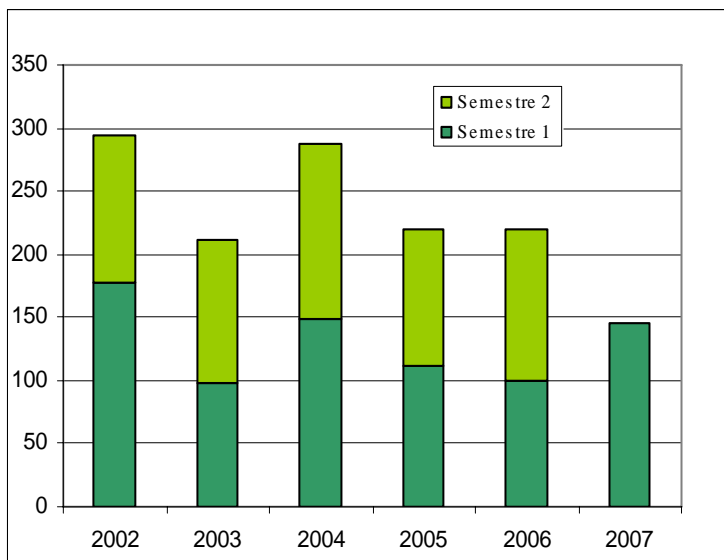
Ebre OBRA NOVA	2002		2003		2004		2005		2006		2007
	S1	S2	S1	S2	S1	S2	S1	S2	S1	S2	S1
núm. habitatges	1.395	1.303	2.116	1.841	1.875	2.325	3.611	2.887	4.986	5.186	4.192
% S any/ S any anterior			51,7	41,3	-11,4	26,3	92,6	24,2	38,1	79,6	-15,9
% tipus d'habitatge	88,74	91,70	95,57	94,22	92,64	94,40	96,99	96,43	98,03	97,76	96,66



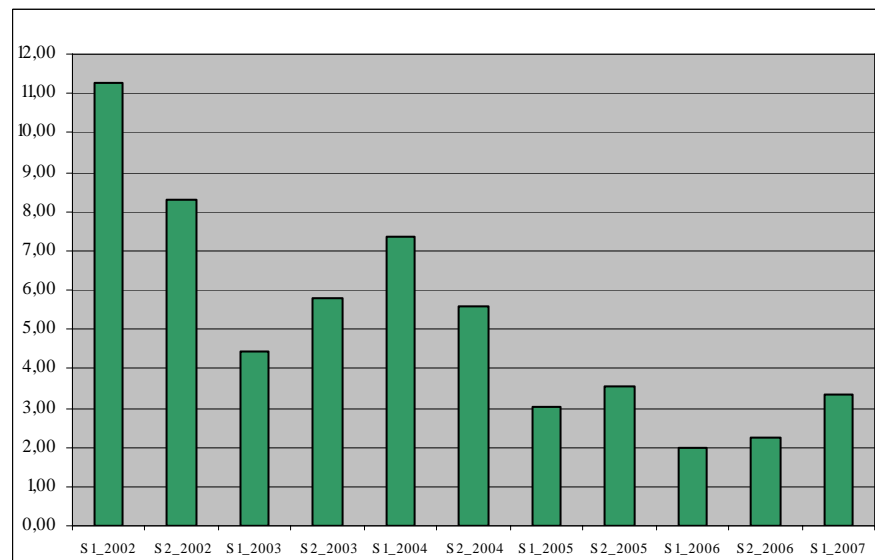
## DEMARCACIÓ DE L'EBRE: HABITATGE DE REFORMA

El 3,3% dels habitatges del semestre són reformats (145 unitats). Augmenten un 45% respecte al primer semestre de 2006.

**Taula 6: Demarcació de l'Ebre: nombre d'habitatges de reforma projectats (2002 - 2007)**



**Taula 7: Demarcació de l'Ebre: percentatge d'habitatges de reforma projectats sobre el total d'habitatges (2002-2007)**



**Taula 8: Demarcació de l'Ebre: nombre d'habitatges de reforma projectats (2002 - 2007)**

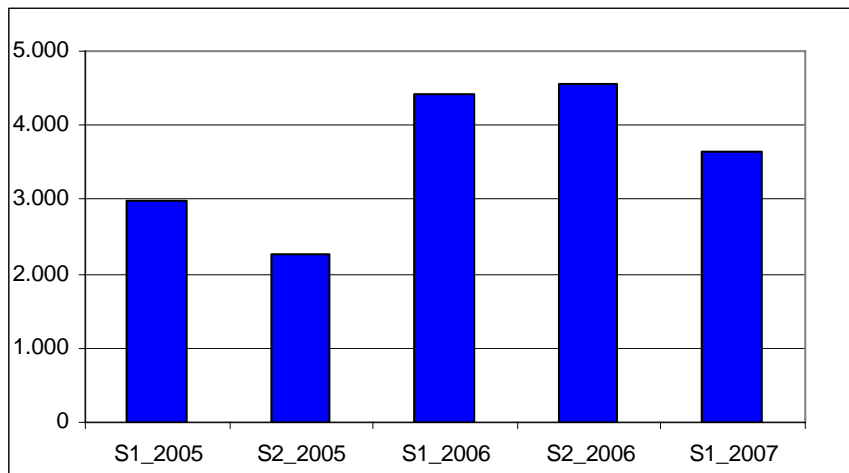
Ebre REFORMA	2002		2003		2004		2005		2006		2007
	S1	S2	S1	S2	S1	S2	S1	S2	S1	S2	S1
núm. habitatges	177	118	98	113	149	138	112	107	100	119	145
% S any/ S any anterior			-44,6	-4,2	52,0	22,1	-24,8	-22,5	-10,7	11,2	45,0
% tipus d'habitatge	11,26	8,30	4,43	5,78	7,36	5,60	3,01	3,57	1,97	2,24	3,34



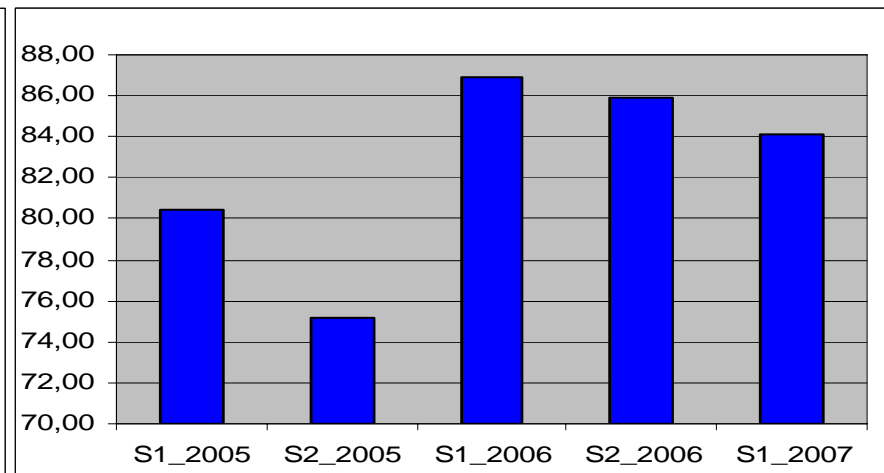
## DEMARCATIÓ DE L'EBRE: HABITATGE COL·LECTIU

S'han projectat 3.650 habitatges col·lectius. Representa el 84,1% del total d'habitatges del semestre. Baixen un 17,4% respecte al primer semestre de 2006, any rècord d'habitatge projectat.

Taula 9: Demarcació de l'Ebre: nombre d'habitatges col·lectius projectats (2005 – 2007)



Taula 10: Demarcació de l'Ebre: percentatge d'habitatges col·lectius projectats sobre el total d'habitatges (2005 - 2007)



Taula 11: Demarcació de l'Ebre: nombre d'habitatges col·lectius projectats (2005 – 2007)

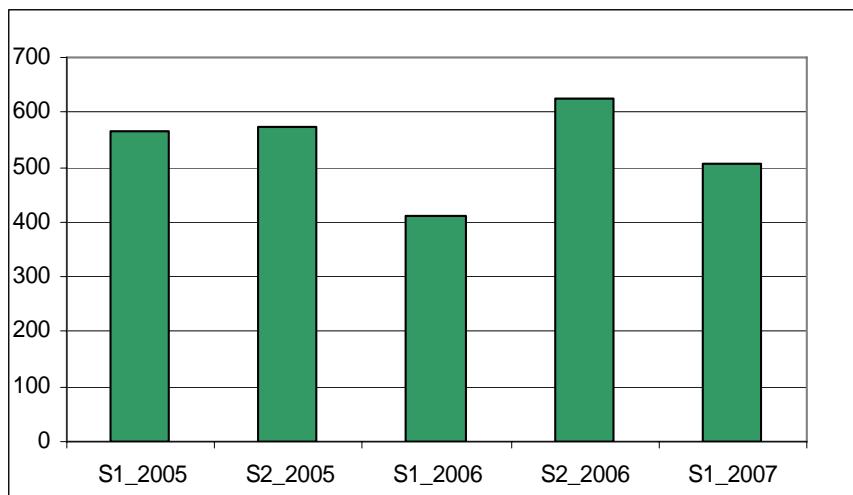
Habitatge Col·lectiu	2005		2006		2007
	S1	S2	S1	S2	S1
núm. habitatges	2.995	2.252	4.418	4.559	3.650
% S any/ S any anterior			47,5	102,4	-17,4
% tipus d'habitatge	80,45	75,22	86,87	85,94	84,16



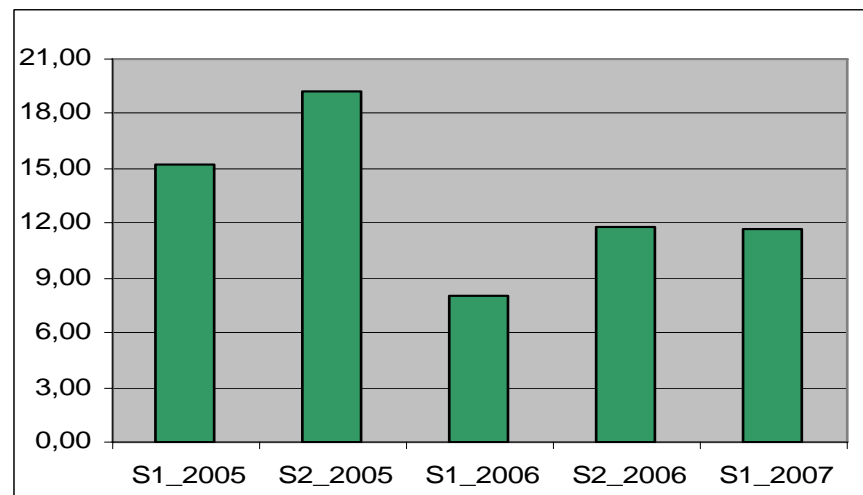
## DEMARCACIÓ DE L'EBRE: HABITATGE ADOSSAT

Es registren 505 habitatges adossats, que suposen l'11,6% sobre el total dels habitatges del semestre. Augmenten un 22,9% respecte al primer semestre de 2006.

Taula 12: Demarcació de l'Ebre: nombre d'habitatges adossats projectats (2005 - 2007)



Taula 13: Demarcació de l'Ebre: percentatge d'habitatges adossats projectats sobre el total d'habitatges (2005 - 2007)



Taula 14: Demarcació de l'Ebre: nombre d'habitatges adossats projectats (2005 - 2007)

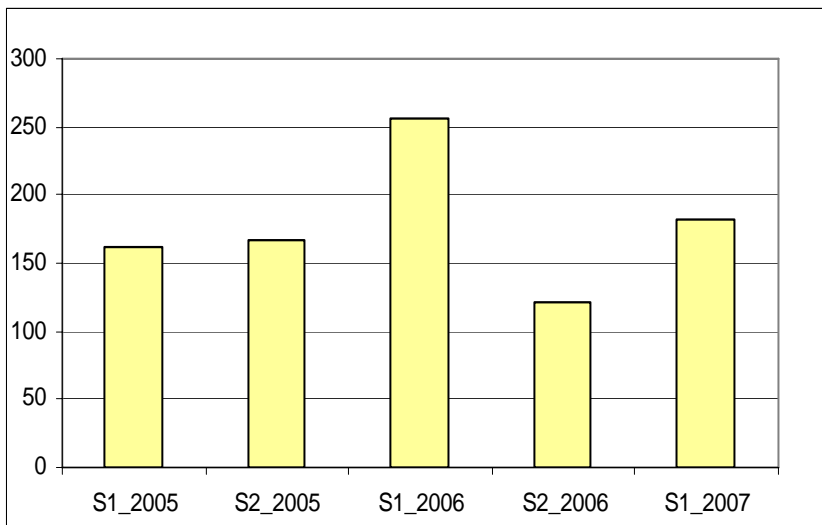
Habitatge Adossat	2005		2006		2007
	S1	S2	S1	S2	S1
núm. habitatges	566	575	411	625	505
% S any/ S any anterior			-27,4	8,7	22,9
% tipus d'habitatge	15,20	19,21	8,08	11,78	11,64



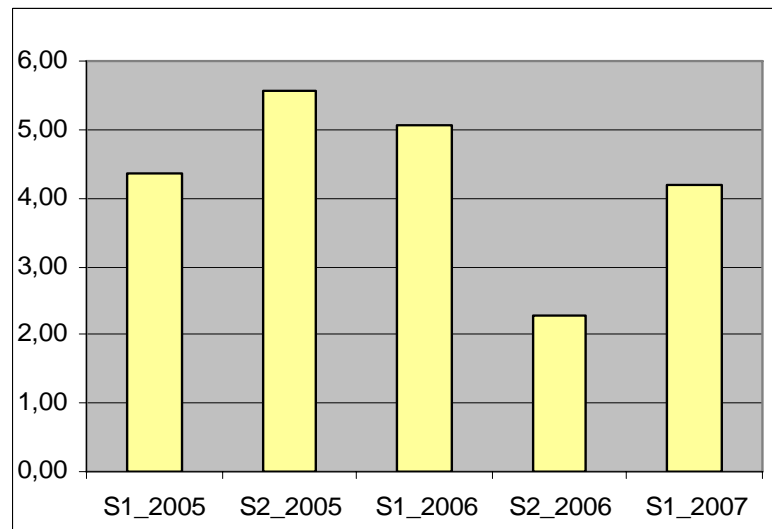
## DEMARCATIÓ DE L'EBRE: HABITATGE AÏLLAT

S'han projectat 182 habitatges aïllats, el que representa un 4,2% del total d'habitatges del semestre. Baixen un 29,2% respecte al primer semestre de 2006.

Taula 15: Demarcació de l'Ebre: nombre d'habitatges aïllats projectats (2005 - 2007)



Taula 16: Demarcació de l'Ebre: percentatge d'habitatges aïllats projectats sobre el total d'habitatges (2005 - 2007)

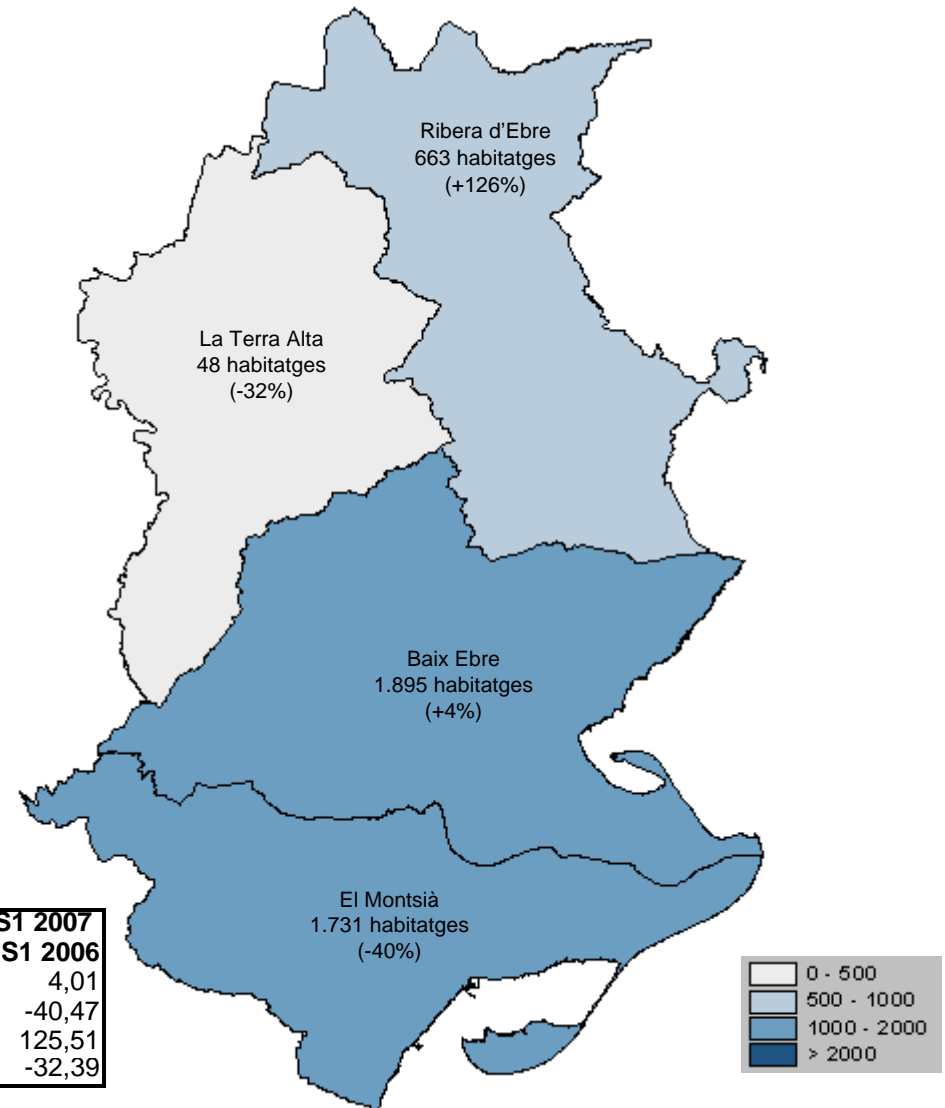


Taula 17: Demarcació de l'Ebre: nombre d'habitatges aïllats projectats (2005 - 2007)

Habitatge Aïllat	2005		2006		2007
	S1	S2	S1	S2	S1
núm. habitatges	162	167	257	121	182
% S any/ S any anterior			58,6	-27,5	-29,2
% tipus d'habitatge	4,35	5,58	5,05	2,28	4,20



## MAPA COMARCAL. HABITATGE PROJECTAT



Taula 18: Demarcació de l'Ebre: Habitatges projectats per comarques (primer semestre 2007/ 2005)

	2005	2006	2007	% S1 2007 / S1 2006
	S1	S1	S1	
1 BAIX EBRE	1.247	1.822	1.895	4,01
2 MONTSIA	2.101	2.908	1.731	-40,47
3 RIBERA D'EBRE	290	294	663	125,51
4 TERRA ALTA	85	71	48	-32,39



## HABITATGE PROJECTAT PER COMARQUES

$\%S1\_2007/S1\_2006$  = percentatges de creixement respecte el primer semestre any anterior

**Taula 19: Demarcació de l'Ebre: Habitatges projectats per comarques (primer semestre 2007/ 2005)**

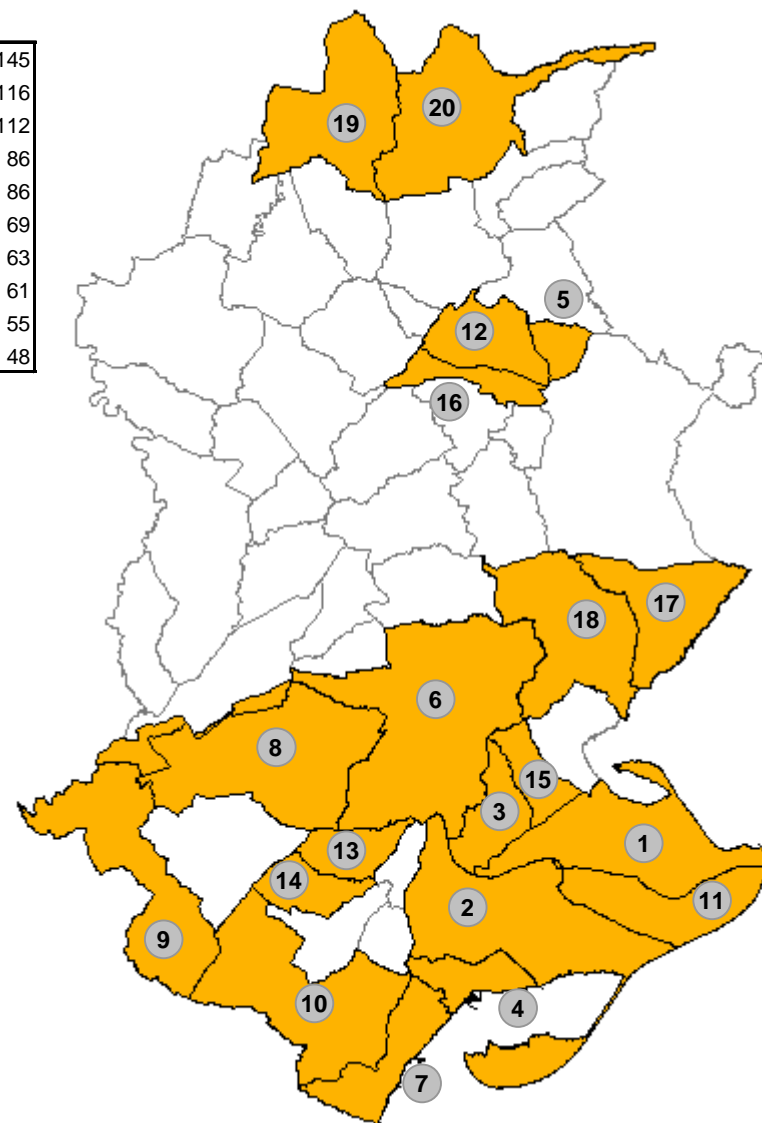
	2005		2006		2007	% S1_2007 / S1_2006
	S1	S2	S1	S2	S1	
1 ALT CAMP	427	403	566	381	654	15,55
2 ALT EMPORDÀ	1.396	1.725	2.262	1.786	1.784	-21,13
3 ALT PENEDÈS	1.323	1.547	1.142	1.566	1.280	12,08
4 ALT URGELL	167	359	292	381	358	22,60
5 ALTA RIBAGORÇA	156	152	154	42	92	-40,26
6 ANOIA	1.137	1.230	1.570	1.492	1.496	-4,71
7 BAGES	1.632	2.314	2.445	2.929	2.501	2,29
8 BAIX CAMP	2.896	2.240	2.171	1.923	1.647	-24,14
9 BAIX EBRE	1.247	1.376	1.822	2.232	1.895	4,01
10 BAIX EMPORDÀ	1.475	1.885	1.914	2.472	1.566	-18,18
11 BAIX LLOBREGAT	2.579	3.003	3.039	3.919	2.766	-8,98
12 BAIX PENEDÈS	1.694	1.355	1.530	1.876	1.229	-19,67
13 BARCELONÈS	5.800	4.301	4.697	5.542	4.855	3,36
14 BERGUEDÀ	386	470	489	701	490	0,20
15 Cerdanya	323	277	314	233	237	-24,52
16 CONCA DE BARBERÀ	244	262	176	275	250	42,05
17 GARRAF	1.253	1.264	1.502	1.385	1.696	12,92
18 GARRIGUES	164	227	411	314	839	104,14
19 GARROTXA	451	351	807	1.299	514	-36,31
20 GIRONÈS	1.247	1.383	1.984	1.898	1.374	-30,75
21 MARESME	2.978	3.057	4.193	4.424	2.319	-44,69
22 MONTSIÀ	2.101	1.254	2.908	2.251	1.731	-40,47
23 NOGUERA	495	315	862	637	636	-26,22
24 OSONA	1.333	1.861	1.853	2.381	1.718	-7,29
25 PALLARS JUSSÀ	243	347	348	514	205	-41,09
26 PALLARS SOBIRÀ	175	313	322	400	235	-27,02
27 PLA D'URGELL	181	587	781	1.062	744	-4,74
28 PLA DE L'ESTANY	103	358	199	251	234	17,59
29 PRIORAT	30	67	71	136	84	18,31
30 RIBERA D'EBRE	290	299	294	658	663	125,51
31 RIPOLLES	351	336	353	535	284	-19,55
32 SEGARRA	213	142	214	510	229	7,01
33 SEGRIÀ	2.534	4.097	1.985	2.138	2.280	14,86
34 SELVA	1.708	2.197	2.346	2.404	1.636	-30,26
35 SOLSONÈS	98	151	195	170	118	-39,49
36 TARRAGONÈS	2.422	2.532	3.066	2.937	1.463	-52,28
37 TERRA ALTA	85	66	71	163	48	-32,39
38 URGELL	577	805	844	850	1.189	40,88
39 VAL D'ARAN	144	104	285	138	153	-46,32
40 VALLÈS OCCIDENTAL	5.806	7.032	6.563	8.702	5.054	-22,99
41 VALLES ORIENTAL	2.518	3.045	2.773	2.606	1.954	-29,53



## MUNICIPIS DE L'EBRE. HABITATGE PROJECTAT

1 DELTEBRE	725	11 SANT JAUME D'ENVEJA	145
2 AMPOSTA	401	12 MÓRA D'EBRE	116
3 ALDEA (L')	379	13 SANTA BÀRBARA	112
4 SANT CARLES DE LA RÀPITA	368	14 GALERA (LA)	86
5 MÓRA LA NOVA	319	15 CAMARLES	86
6 TORTOSA	283	16 BENISSANET	69
7 ALCANAR	265	17 AMETLLA DE MAR (L')	63
8 ROQUETES	240	18 PERELLÓ (EL)	61
9 SÉNIA (LA)	157	19 RIBA-ROJA D'EBRE	55
10 ULLDECONA	147	20 FLIX	48

Taula 20: Demarcació de l'Ebre: Rànquing d'habitatges projectats per municipis





## BALANÇ PER DEMARCACIONS

**Ebre: 4.337 habitatges projectats. Descens dels 14,7% respecte el primer semestre de 2006. Representa el 8,5% dels habitatges projectats a Catalunya. Té el 2,4% de la població (177.462 habitants).**

**Barcelona:** 26.095 habitatges projectats. Descens del 13,6% respecte el primer semestre de 2006. Representa el 51,6% dels habitatges projectats a Catalunya. Té el 74,4% de la població (5.309.404 habitants).

**Girona:** 7.562 habitatges projectats. Descens del 25,4% respecte el primer semestre de 2006. Representa el 14,9% dels habitatges projectats a Catalunya. Té el 9,6% de la població (687.331 habitants).

**Lleida:** 7.179 habitatges projectats. Increment del 5,8% respecte el primer semestre de 2006. Representa el 14,2% dels habitatges projectats a Catalunya. Té el 5,7% de la població (407.496 habitants).

**Tarragona:** 5.327 habitatges projectats. Descens del 29,7% respecte el primer semestre de 2006. Representa el 10,5% dels habitatges projectats a Catalunya. Té el 7,7% de la població (553.004 habitants).

Taula 21: Resum per demarcacions. Primer semestre 2006/2007

DEMARCACIÓ	Habitatges			% creix 2006-2007	Habitants		Ratio d'habitatges / 1000 habitants
	2006	2007	% CAT		Habitants 2006	% CAT	
Barcelona	30.214	26.095	51,67	-13,63	5.309.404	74,42	4,91
Ebre	5.086	4.337	8,59	-14,73	177.462	2,49	24,44
Girona	10.141	7.562	14,97	-25,43	687.331	9,63	11,00
Lleida	6.787	7.179	14,22	5,78	407.496	5,71	17,62
Tarragona	7.576	5.327	10,55	-29,69	553.004	7,75	9,63
CATALUNYA	59.804	50.500	100,00	-15,56	7.134.697	100,00	7,08



Taula d'habitatges projectats per municipis (Primer semestre 2007)

Municipis	2006		2007		% 2007 / 2006
	S1	S2	S1		
ALCANAR	567	252	265	-53,3	
ALDEA (L)	269	438	379	40,9	
ALDOVER	1	58	19	1800,0	
ALFARA DE CARLES	15	15	1	-93,3	
AMETLLA DE MAR (L')	77	165	63	-18,2	
AMPOLLA (L')	58	114	20	-65,5	
AMPOSTA	489	411	401	-18,0	
ARNES	2	4	7	250,0	
ASCÓ	18	12	10	-44,4	
BATEA	4	10	4	0,0	
BENIFALLET	2	1	0	-100,0	
BENISSANET	43	16	69	60,5	
BOT	0	1	0	0,0	
CAMARLES	107	80	86	-19,6	
CASERES	0	0	1	0,0	
CORBERA D'EBRE	10	5	2	-80,0	
DELTEBRE	881	917	725	-17,7	
FATARELLA (LA)	0	1	0	0,0	
FLIX	14	14	48	242,9	
FREGINALS	0	0	3	0,0	
GALEA (LA)	46	5	86	87,0	
GANDESA	47	43	14	-70,2	
GARCIA	21	62	4	-81,0	
GINESTAR	0	2	4	0,0	
GODALL	0	0	1	0,0	
HORTA DE SANT JOAN	3	90	16	433,3	
MAS DE BARBERANS	0	1	0	0,0	
MASDENVERGE	35	23	46	31,4	
MIRAVET	1	4	3	200,0	
MÒRA D'EBRE	108	376	116	7,4	
MORA LA NOVA	52	84	319	513,5	
PALMA D'EBRE (LA)	1	0	1	0,0	
PAÛLS	1	1	0	-100,0	
PERELLÓ (EL)	39	22	61	56,4	
PINELL DE BRAI (EL)	1	9	2	100,0	
POBLA DE MASSALUCA (LA)	1	0	1	0,0	
PRAT DE COMTE	1	0	0	-100,0	
RASQUERA	16	2	2	-87,5	
RIBA-ROJA D'EBRE	3	4	55	1733,3	
ROQUETES	51	191	240	370,6	
SANT CARLES DE LA RÀPITA	792	806	368	-53,5	
SANT JAUME D'ENVEJA	619	196	145	-76,6	
SANTA BÀRBARA	112	142	112	0,0	
SÈNIA (LA)	108	144	157	45,4	
TIVENYS	3	28	1	-66,7	
TIVISSA	15	81	5	-66,7	
TORRE DE L'ESPANYOL (LA)	2	0	16	700,0	
TORTOSA	316	190	283	-10,4	
ULLDECONA	131	269	147	12,2	
VILALBA DELS ARCS	2	0	1	-50,0	
VINEBRE	0	1	11	0,0	
XERTA	2	13	17	750,0	



Col·legi d'Arquitectes de Catalunya  
Demarcació de l'Ebre

## FITXA TÈCNICA

**Període analitzat:** 01-01-2007 a 30-06-2007

**Data explotació dades:** 02-07-2007

**Descripció dades:** Missió completa, edificació, data entrada fitxa

**Equipaments públics compren usos:** sanitat, educació, culturals/espectacles, esports i aparcaments



Col·legi d'Arquitectes de Catalunya  
Demarcació de l'Ebre

# **INFORME HABITATGE DEMARCATIÓ DE L'EBRE PRIMER SEMESTRE 2007**



**Tortosa, 12 de juliol de 2007**

**Observatori de l'Habitatge. Col·legi d'Arquitectes de Catalunya**

**Font: Sistema d'Informació Geogràfica del COAC**