



Col·legi d'Arquitectes de Catalunya
Demarcació de Tarragona

INFORME HABITATGE DEMARCATIÓ DE TARRAGONA BALANÇ 2006



Tarragona, 23 de gener de 2007
Observatori de l'Habitatge. Col·legi d'Arquitectes de Catalunya
Font: Sistema d'Informació Geogràfica del COAC



BALANÇ PER DEMARCACIONS

Barcelona: 65.767 habitatges projectats. Increment del 17,82% respecte 2005. Representa el 52,06% dels habitatges projectats de Catalunya. Té el 74,42% de la població.

Ebre: 10.391 habitatges projectats. Increment del 54,70% respecte 2005. Representa el 8,23% dels habitatges projectats de Catalunya. Té el 2,49% de la població.

Girona: 21.055 habitatges projectats. Increment del 37,26% respecte 2005. Representa el 16,67% dels habitatges projectats de Catalunya. Té el 9,63% de la població.

Lleida: 14.009 habitatges projectats. Increment del 7,71% respecte 2005. Representa l'11,09% dels habitatges projectats de Catalunya. Té el 5,71% de la població.

Tarragona: 15.104 habitatges projectats. Increment del 3,8% respecte 2005. Representa l'11,96% dels habitatges projectats de Catalunya. Té el 7,75% de la població.

DEMARCACIÓ	Habitatges				Habitants		Ratio d'habitatges /1000 habitants
	2005	2006	% CAT	% creix 2005-06	Habitants 2006	% CAT	
Barcelona	55.819	65.767	52,06	17,82	5.309.404	74,42	12,39
Ebre	6.717	10.391	8,23	54,70	177.462	2,49	58,55
Girona	15.339	21.055	16,67	37,26	687.331	9,63	30,63
Lleida	13.006	14.009	11,09	7,71	407.496	5,71	34,38
Tarragona	14.551	15.104	11,96	3,80	553.004	7,75	27,31
CATALUNYA	105.432	126.326	100,00	19,82	7.134.697	100,00	17,71



CATALUNYA: HABITATGES PROJECTATS 2006. COMARQUES

	2005	2006	% 2006 / 2005
1 ALT CAMP	830	947	14,10
2 ALT EMPORDÀ	3.121	4.048	29,70
3 ALT Penedès	2.870	2.708	-5,64
4 ALT URGELL	526	673	27,95
5 ALTA RIBAGORÇA	308	196	-36,36
6 ANOIA	2.367	3.062	29,36
7 BAGES	3.946	5.374	36,19
8 BAIX CAMP	5.136	4.094	-20,29
9 BAIX EBRE	2.623	4.054	54,56
10 BAIX EMPORDÀ	3.360	4.386	30,54
11 BAIX LLOBREGAT	5.582	6.958	24,65
12 BAIX Penedès	3.049	3.406	11,71
13 BARCELONÈS	10.101	10.239	1,37
14 BERGUEDÀ	856	1.190	39,02
15 Cerdanya	600	547	-8,83
16 CONCA DE BARBERÀ	506	451	-10,87
17 GARRAF	2.517	2.887	14,70
18 GARRIGUES	391	725	85,42
19 GARROTXA	802	2.106	162,59
20 GIRONÈS	2.630	3.882	47,60
21 MARESME	6.035	8.617	42,78
22 MONTSIÀ	3.355	5.159	53,77
23 NOGUERA	810	1.499	85,06
24 OSONA	3.194	4.234	32,56
25 PALLARS JUSSÀ	590	862	46,10
26 PALLARS SOBIRÀ	488	722	47,95
27 PLA D'URGELL	768	1.843	139,97
28 PLA DE L'ESTANY	461	450	-2,39
29 PRIORAT	97	207	113,40
30 RIBERA D'EBRE	589	952	61,63
31 RIPOLLÈS	687	888	29,26
32 SEGARRA	355	724	103,94
33 SEGRÍÀ	6.631	4.123	-37,82
34 SELVA	3.905	4.750	21,64
35 SOLSONÈS	249	365	46,59
36 TARRAGONÈS	4.954	6.003	21,17
37 TERRA ALTA	151	234	54,97
38 URGELL	1.382	1.694	22,58
39 VAL D'ARAN	248	423	70,56
40 VALLÈS OCCIDENTAL	12.838	15.265	18,90
41 VALLÈS ORIENTAL	5.563	5.379	-3,31

2005 = Habitatges projectats 2005
2006 = Habitatges projectats 2006
% 2006/2005 = percentatge de creixement
respecte l'any anterior



DEMARCATIÓ DE TARRAGONA: HABITATGES PROJECTATS 2006

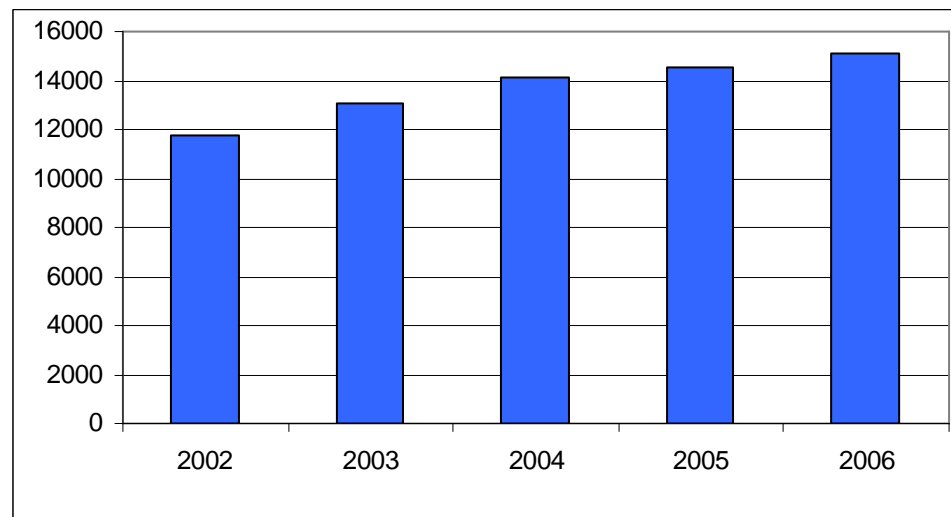
La Demarcació de Tarragona projecta al 2006 15.104 habitatges (d'obra nova i de reformat), un 3,3% més que l'any anterior.

És la demarcació de Catalunya amb el creixement més moderat l'any 2006.

L'any 2005 va projectar 14.551 unitats, un +3% superior respecte al 2004.

Té el 7,7% de la població (553.004 habitants) i el 11,9% dels habitatges projectats a Catalunya. La ratio és de 27 habitatges / 1.000 habitants (al 2005 era de 27 / 1.000 habitants).

Tarragona: nombre d'habitatges projectats (2002-2006)



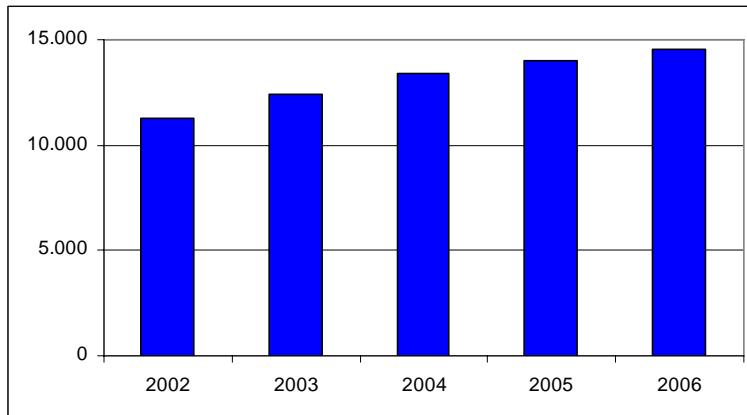


DEMARCATIÓ DE TARRAGONA: HABITATGE D'OBRA NOVA

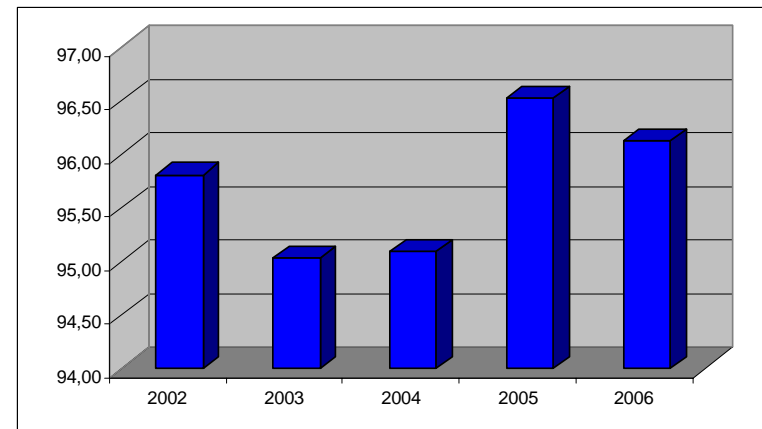
L'any 2006 s'han projectat **14.518 habitatges d'obra nova**, un augment del 3,4% respecte l'any 2005.

L'obra nova és el 96,1% del total d'habitatges projectats a la Demarcació l'any 2006.

Tarragona: nombre d'habitatges projectats d'obra nova (2002-2006)



Tarragona: percentatge d'habitatges d'obra nova sobre el total d'habitatges projectats (2002-2006)



Tarragona OBRA NOVA	2002	2003	2004	2005	2006
núm. habitatges	11.272	12.388	13.432	14.045	14.518
% creix any anterior		9,9	8,4	4,6	3,4
% tipus d'habitatge	95,81	95,03	95,09	96,52	96,12

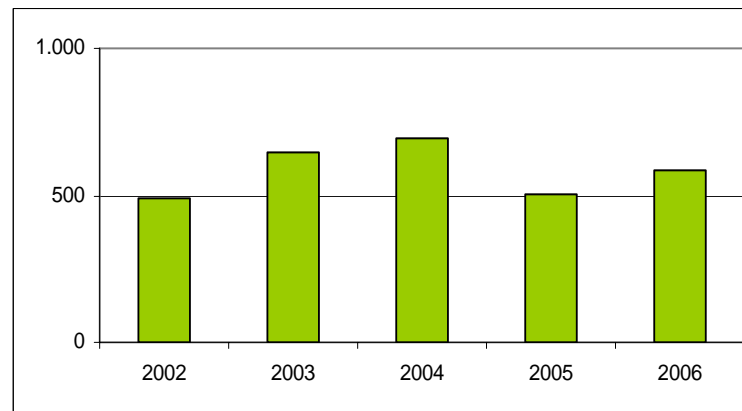


DEMARCATIÓ DE TARRAGONA: HABITATGE REFORMAT

L'any 2006 s'han projectat **586 habitatges de reforma**, rehabilitació o ampliació, que suposa un augment un 15,8% respecte l'any 2005.

Representa el **3,8% del total d'habitatges projectats**.

Tarragona: número d'habitatges de reforma projectats
(2002-2006)



Tarragona REFORMA	2002	2003	2004	2005	2006
núm. habitatges	493	648	694	506	586
% creix any anterior		31,4	7,1	-27,1	15,8
% tipus d'habitatge	4,19	4,97	4,91	3,48	3,88

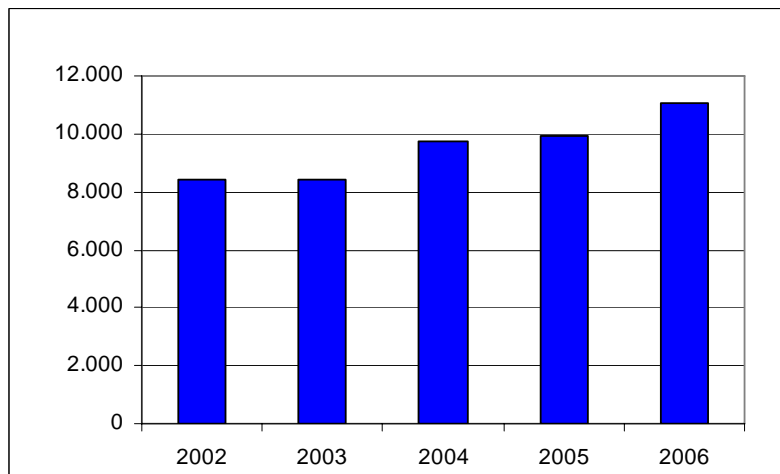


DEMARCATIÓ DE TARRAGONA: HABITATGE COL·LECTIU

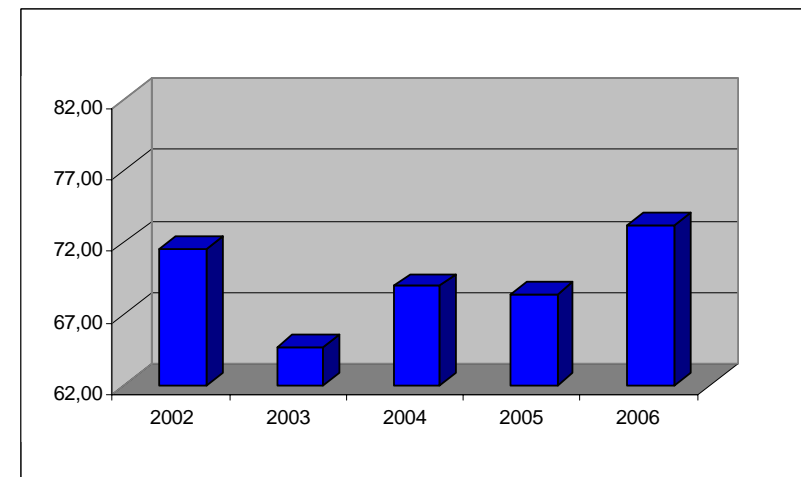
L'any 2006 s'han **projectat 11.056 habitatges col·lectius**, un augment del 11,1% respecte l'any 2005.

El 73,2% dels nous habitatges són de tipus col·lectiu.

Tarragona: nombre d'habitatges col·lectius projectats
(2002-2006)



Tarragona: percentatge d'habitatges col·lectius sobre el total
d'habitatges projectats (2002-2006)



<i>Habitatge Col·lectiu</i>	<i>2002</i>	<i>2003</i>	<i>2004</i>	<i>2005</i>	<i>2006</i>
núm. habitatges	8.417	8.433	9.739	9.951	11.056
% creix any anterior		0,2	15,5	2,2	11,1
% tipus d'habitatge	71,54	64,69	68,94	68,39	73,20

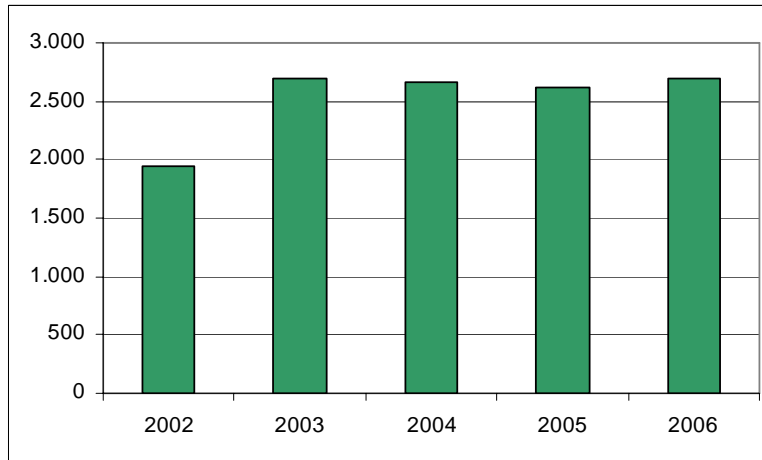


DEMARCATIÓ DE TARRAGONA: HABITATGE ADOSSAT

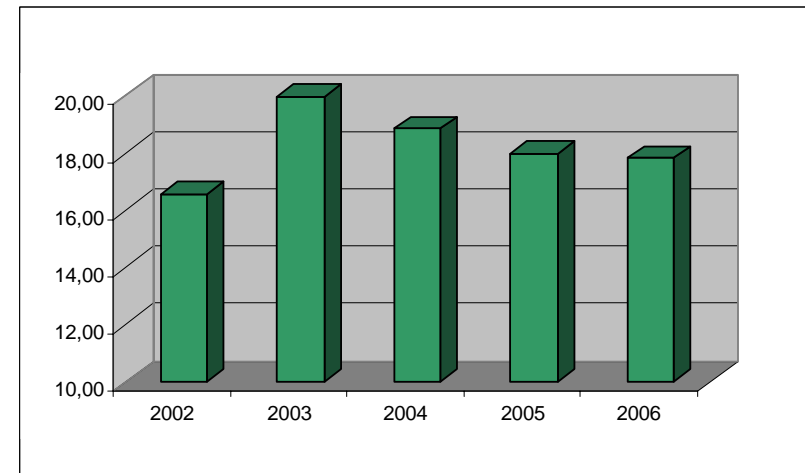
L'any 2006 registra un augment del 2% respecte 2005, amb 2.692 habitatges

El 17,8% dels nous habitatges són de tipus adossat

Tarragona: nombre d'habitatges adossats projectats
(2002-2006)



Tarragona: percentatge d'habitatges adossats sobre el
total d'habitatges projectats (2002-2006)



Habitatge Adossat	2002	2003	2004	2005	2006
núm. habitatges	1.948	2.688	2.664	2.617	2.692
% creix any anterior		38,0	-0,9	-1,8	2,9
% tipus d'habitatge	16,56	20,62	18,86	17,99	17,82

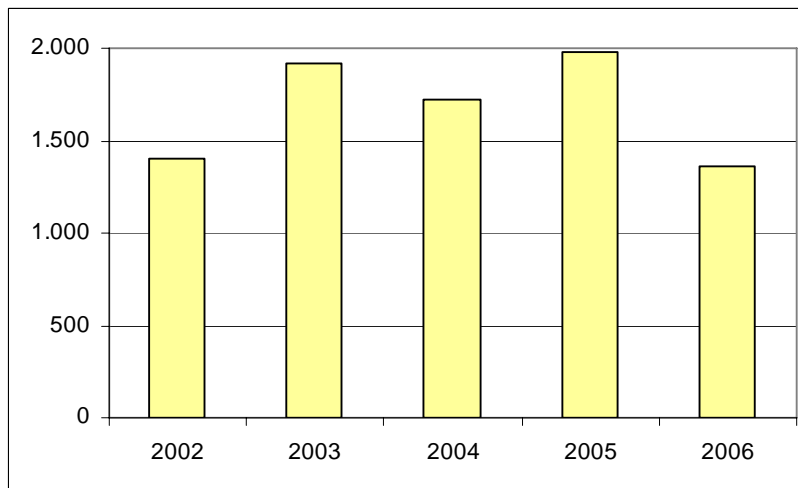


DEMARCATIÓ DE TARRAGONA: HABITATGE AÏLLAT

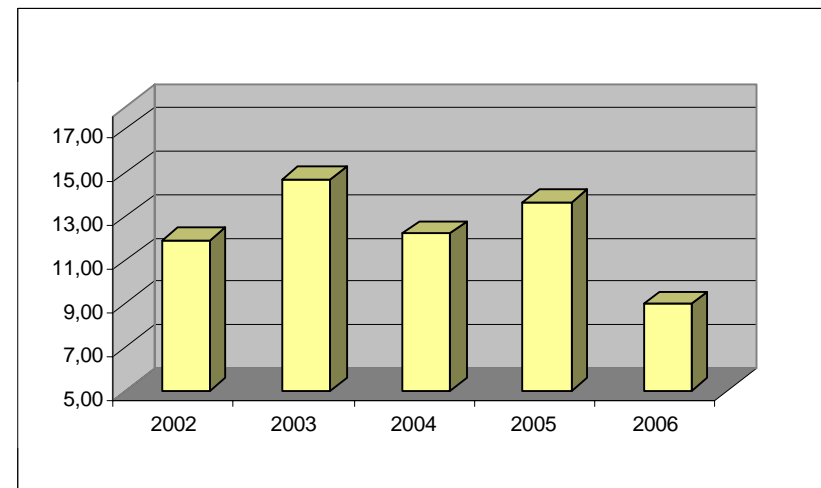
L'any 2006, l'habitatge aïllat disminueix un **-31,6%** respecte l'any 2005.

El **8,9%** dels nous habitatges projectats l'any 2006 són de tipus aïllat.

Tarragona: nombre d'habitatges aïllats projectats
(2002-2006)



Tarragona: percentatge d'habitatges aïllats sobre el total
d'habitatges projectats (2002-2006)



Habitatge Aïllat	2002	2003	2004	2005	2006
núm. habitatges	1.400	1.915	1.723	1.983	1.356
% creix any anterior		36,8	-10,0	15,1	-31,6
% tipus d'habitatge	11,90	14,69	12,20	13,63	8,98



CATALUNYA: SUPERFÍCIE DELS HABITATGES. Comparatiu 2002-2006

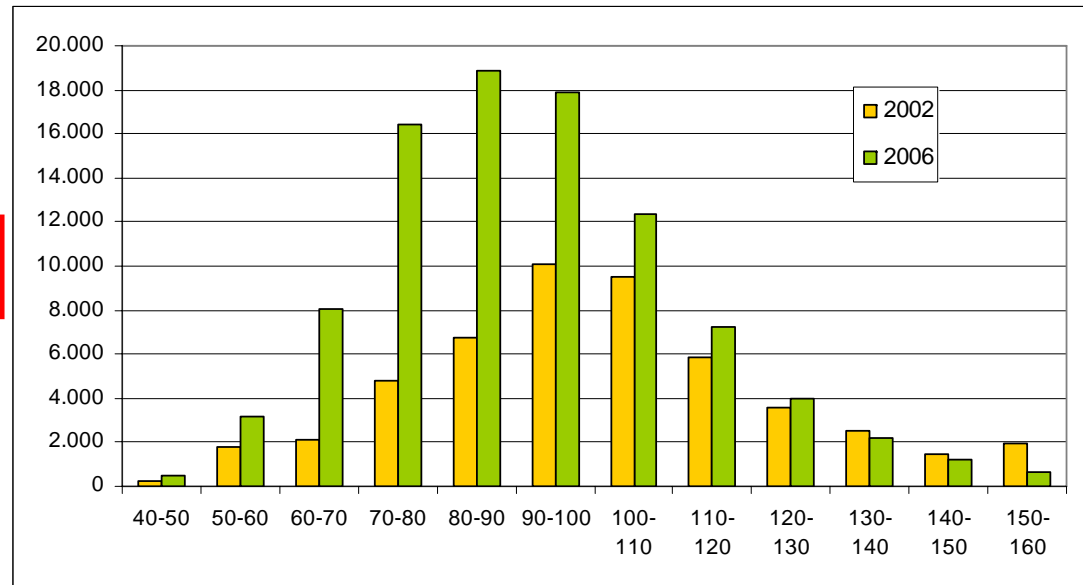
Reducció de la superfícies de l'habitatge col·lectiu d'obra nova

L'any 2002 la franja majoritària (38,2 %) dels habitatges col·lectius d'obra nova tenien superfícies que rondaven entre els 90 m² i els 120 m². L'any 2006, la franja de superfícies d'entre 70 i 100 m² agrupa el 55,8 % dels habitatges.

Catalunya: Comparatiu de superfície dels habitatges (2002 i 2006): percentatges per metres

m ²	2002 %	2006 %
40-50	0,4	0,5
50-60	1,7	3,3
60-70	3,7	8,4
70-80	6,7	17,3
80-90	8,3	19,8
90-100	13,0	18,7
100-110	12,5	13,0
110-120	12,7	7,6
120-130	8,2	4,2
130-140	5,7	2,3
140-150	4,2	1,2
150-160	3,9	0,7
	81,1	97,0

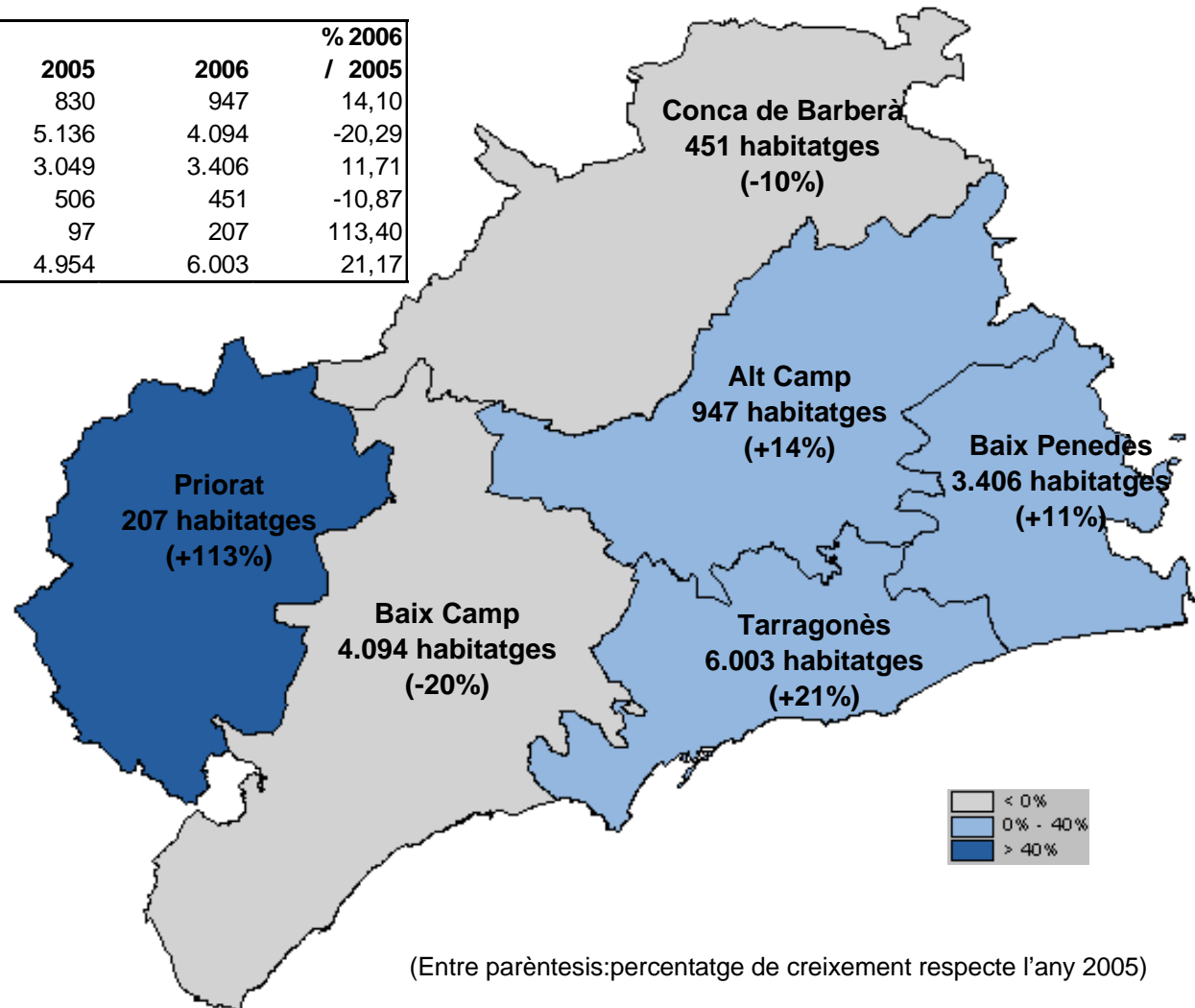
Catalunya: Comparatiu de superfície dels habitatges (2002 i 2006)





COMARQUES DE TARRAGONA: HABITATGES PROJECTATS L'ANY 2006

	2005	2006	% 2006 / 2005
1 ALT CAMP	830	947	14,10
2 BAIX CAMP	5.136	4.094	-20,29
3 BAIX PENEDÈS	3.049	3.406	11,71
4 CONCA DE BARBERÀ	506	451	-10,87
5 PRIORAT	97	207	113,40
6 TARRAGONÈS	4.954	6.003	21,17

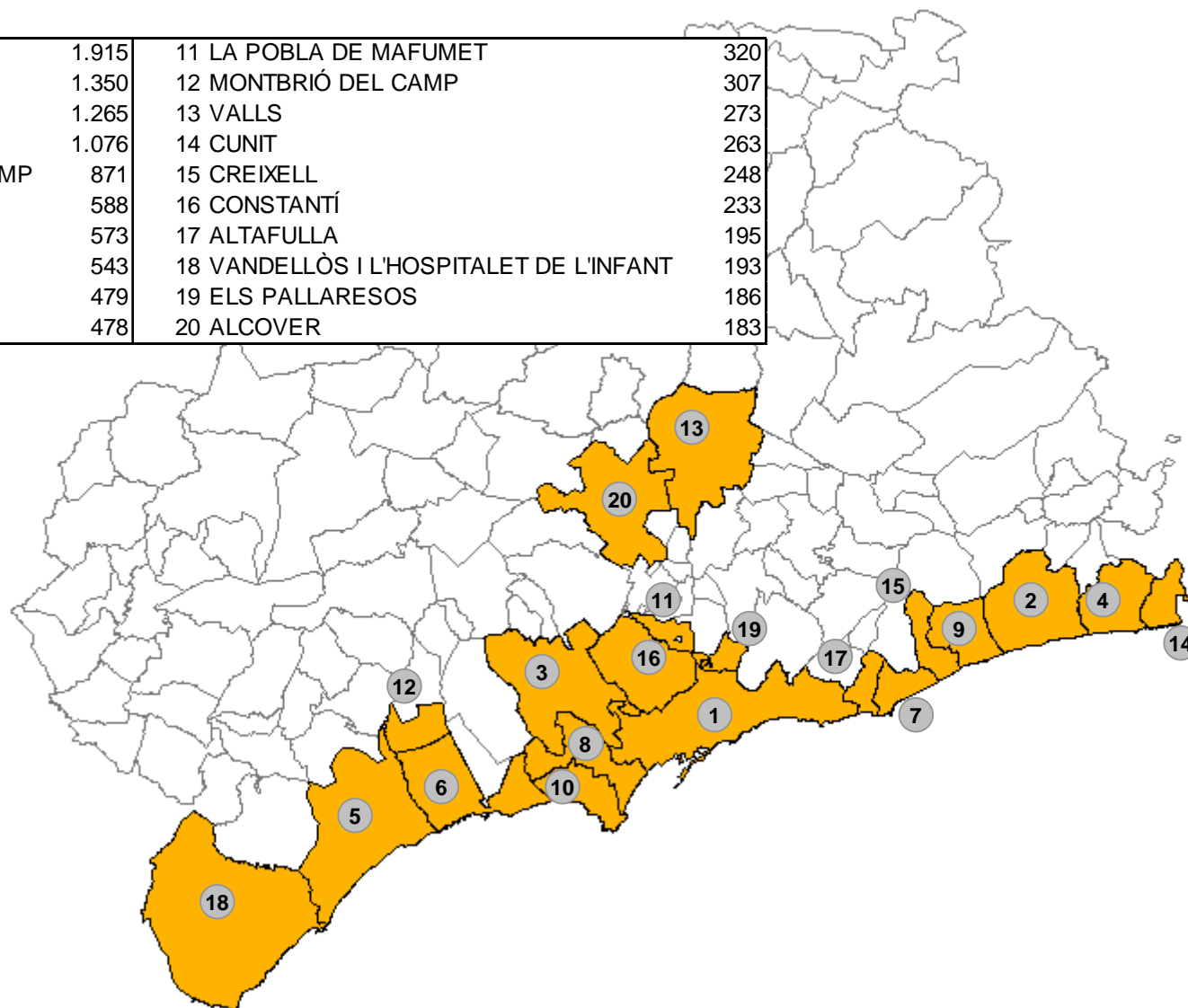


(Entre parèntesis:percentatge de creixement respecte l'any 2005)



MUNICIPIS DE TARRAGONA AMB MÉS HABITATGES PROJECTATS EL 2006

1 TARRAGONA	1.915	11 LA POBLA DE MAFUMET	320
2 EL VENDRELL	1.350	12 MONTBRIÓ DEL CAMP	307
3 REUS	1.265	13 VALLS	273
4 CALAFELL	1.076	14 CUNIT	263
5 MONT-ROIG DEL CAMP	871	15 CREIXELL	248
6 CAMBRILS	588	16 CONSTANTÍ	233
7 TORREDEMBARRA	573	17 ALTAFULLA	195
8 VILA-SECA	543	18 VANDELLÒS I L'HOSPITALET DE L'INFANT	193
9 RODA DE BARÀ	479	19 ELS PALLARESOS	186
10 SALOU	478	20 ALCOVER	183





TARRAGONA CIUTAT

L'any 2006 projecta **1.915 habitatges**, un **51,50 % més respecte l'any 2005 (1.264 unitats)**.

L'any 2004 van projectar-se 1.072 esdevenint una xifra mínima d'habitatges projectats de tot el període 1999-2005.

Nombre d'habitatges projectats de les 4 capitals catalanes 2003-2006

	Habitatges projectats					Habitants	Habitatges
	2003	2004	2005	2006	% 2005-06	2005	/ 1000
Barcelona	6.960	7.125	7.420	6.481	-12,65	1.605.602	4,04
Girona	1.589	1.610	1.079	1.278	18,44	89.890	14,22
Lleida	1.963	1.681	3.575	1.158	-67,61	125.677	9,21
Tarragona	1.293	1.072	1.264	1.915	51,50	131.158	14,60



TAULES COMPARATIVES PER SEMESTRES

	2005		2006	
	S1	S2	S1	S2
Habitatge Total	7691	6860	7576	7528
% creix semestre anterior		-10,8	10,4	-0,6

	2005		2006	
	S1	S2	S1	S2
Habitatge Obra Nova	7528	6517	7197	7321
% creix semestre anterior		-13,4	10,4	1,7

	2005		2006	
	S1	S2	S1	S2
Habitatge Reformat	163	343	379	207
% creix semestre anterior		110,4	10,5	-45,4

	2005		2006	
	S1	S2	S1	S2
Habitatge Col·lectiu	5.403	4.548	5.614	5.442
% creix semestre anterior		-15,8	23,4	-3,1

	2005		2006	
	S1	S2	S1	S2
Habitatge Adossat	1.447	1.170	1.184	1.508
% creix semestre anterior		-19,1	1,2	27,4

	2005		2006	
	S1	S2	S1	S2
Habitatge Aïllat	841	1.142	778	578
% creix semestre anterior		35,8	-31,9	-25,7

Llegenda:

(S1) = Primer semestre

(S2) = Primer semestre



FITXA TÈCNICA

Període analitzat: 01-01-2006 a 31-12-2006

Data explotació dades: 12-01-2007

Descripció dades: Missió completa, edificació, data entrada fitxa

Equipaments públics compren usos: sanitat, educació, culturals/espectacles, esports i aparcaments