



Col·legi d'Arquitectes  
de Catalunya

# INFORME HABITATGE CATALUNYA 2007



10 de gener de 2008

Observatori de l'Habitatge. Col·legi d'Arquitectes de Catalunya

Font: Sistema d'Informació Geogràfica del COAC



## CATALUNYA: INFORME HABITATGE 2007

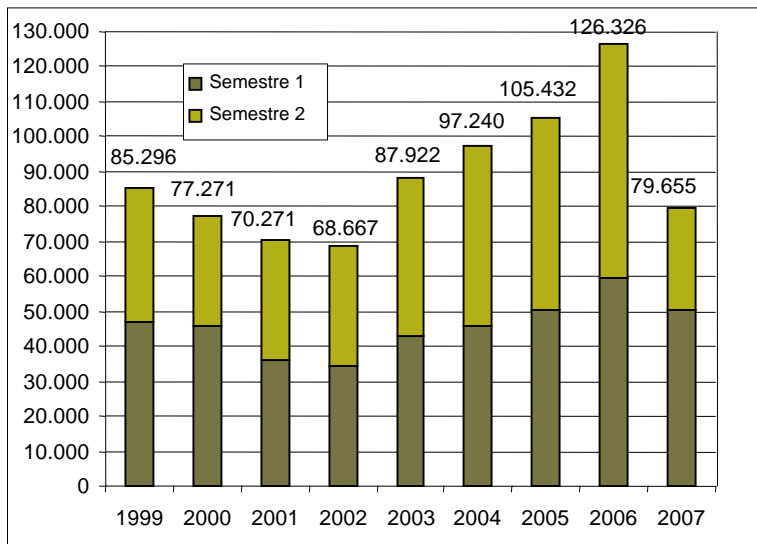
- **L'any 2007 s'ha alentit la projecció d'habitatge, registrant-se 79.655 habitatges**, un 37% menys que al 2006, any atípic per l'efecte del Codi Tècnic de l'Edificació i el decret d'ecoeficiència energètica, i un 24,4% menys que al 2005.
- **L'habitatge d'obra nova** presenta un comportament paral·lel al del global d'habitatge (-37,7%) i se situa en 74.727 habitatges projectats, el que representa el 93,8% del total. **L'habitatge de reforma-rehabilitació o ampliació** registra 4.928 unitats, un descens del 22,6% respecte l'any 2006 (6.363 unitats). Aquest tipus d'habitatge incrementa el seu pes relatiu del 5% (any 2006) al 6,1% (any 2007).
- **Per tipologia d'habitatges**, el col·lectiu registra 64.402 unitats, el 80,85% del total. Cinc anys enrere, el col·lectiu sols representava el 70% del total l'habitatge projectat. L'habitatge adossat (8.009 unitats) baixa al 10,05% del total (l'any 2002 era el 14,53%), i l'habitatge aïllat (7.244 projectes d'habitatge) representa el 9,09% del total (15,48% l'any 2002).
- **Totes les demarcacions** registren descensos en la projecció d'habitatges: Girona (-45,3%), Tarragona (-41,3%). Ebre (-37,5%), Barcelona (-37,3%), i Lleida (-17,3%).



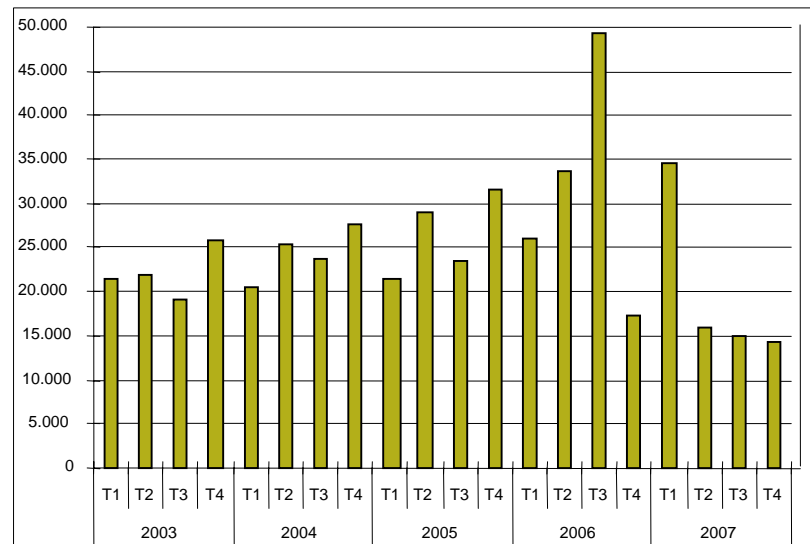
## Catalunya: 79.655 habitatges projectats l'any 2007

La projecció d'habitatge a Catalunya disminueix un 36,9% en relació al 2006 (any atípic especialment per l'efecte del CTE i el decret d'ecoeficiència energètica) i un 24,4% respecte al 2005.

Gràfica 1. Catalunya. Habitatges projectats (1999 – 2007)



Gràfica 2. Catalunya. Habitatges projectats per trimestres (2003–2007)



Taula 1. Catalunya. Nombre habitatges i percentatge de creixement respecte el mateix semestre de l'any anterior (1999-2007)

	1999		2000		2001		2002		2003		2004		2005		2006		2007	
	S1	S2	S1	S2	S1	S2	S1	S2	S1	S2	S1	S2	S1	S2	S1	S2		
<b>N.HABITATGES</b>	46.837	38.459	46.089	31.182	35.859	34.412	34.558	34.109	43.174	44.748	45.796	51.444	50.364	55.068	59.804	66.522	50.500	29.155
<b>% any anterior</b>			-1,6	-18,9	-22,2	10,4	-3,6	-0,9	24,9	31,2	6,1	15,0	10,0	7,0	18,7	20,8	-15,6	-56,2

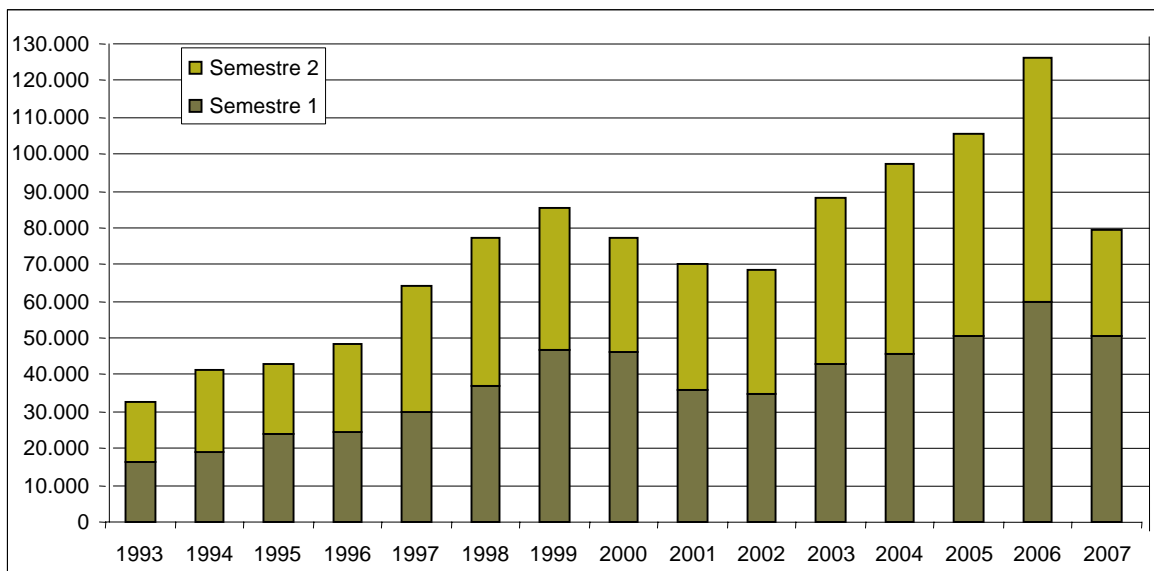
Taula 2. Catalunya. Nombre habitatges i percentatge de creixement respecte el mateix trimestre de l'any anterior (2003-2007)

	2003				2004				2005				2006				2007			
	T1	T2	T3	T4	T1	T2	T3	T4	T1	T2	T3	T4	T1	T2	T3	T4	T1	T2	T3	T4
<b>Nre.HABITATGES</b>	21.394	21.726	19.052	25.750	20.440	25.356	23.827	27.617	21.380	28.983	23.515	31.555	26.105	33.699	49.265	17.257	34.668	15.832	14.971	14.184
<b>% any anterior</b>					-4,4	16,4	24,7	7,3	4,6	14,3	-1,3	14,3	22,1	16,3	109,5	-45,3	32,8	-53,0	-69,6	-17,8



## Catalunya: habitatges projectats (1993-2007)

Gràfica 3. Catalunya. Habitatges projectats (1993 – 2007)



Taula 3. Catalunya. Habitatges projectats per semestres (1993 – 2007)

	1993		1994		1995		1996		1997		1998		1999		2000		2001	
	S1	S2	S1	S2	S1	S2	S1	S2	S1	S2	S1	S2	S1	S2	S1	S2	S1	S2
HABITATGES	16.185	16.342	18.975	22.095	23.698	19.400	24.630	23.787	29.656	34.718	36.841	40.162	46.837	38.459	46.089	31.182	35.859	34.412
% SEMESTRE ANY ANT.			17,2	35,2	24,9	-12,2	3,9	22,6	20,4	46,0	24,2	15,7	27,1	-4,2	-1,6	-18,9	-22,2	10,4

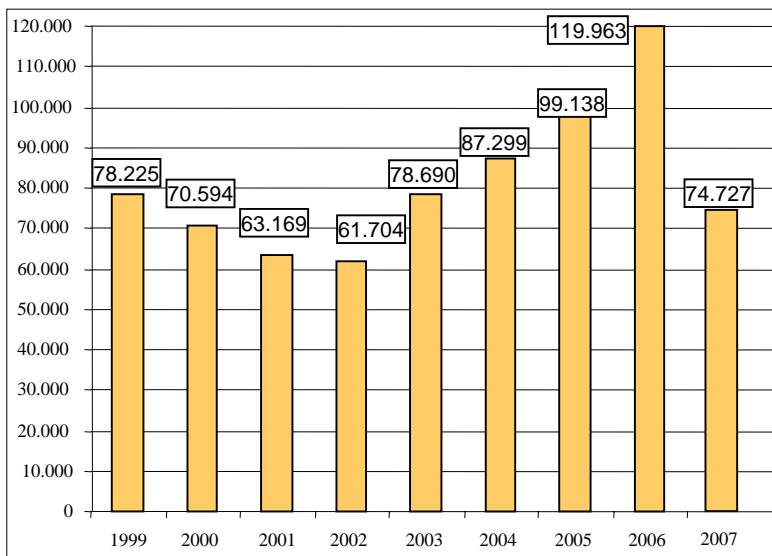
	2002		2003		2004		2005		2006		2007	
	S1	S2	S1	S2	S1	S2	S1	S2	S1	S2	S1	S2
HABITATGES	34.553	34.108	43.120	44.802	45.796	51.444	50.364	55.068	59.804	66.522	50.500	29.155
% SEMESTRE ANY ANT.	-3,6	-0,9	24,8	31,4	6,2	14,8	10,0	7,0	18,7	20,8	-15,6	-56,2



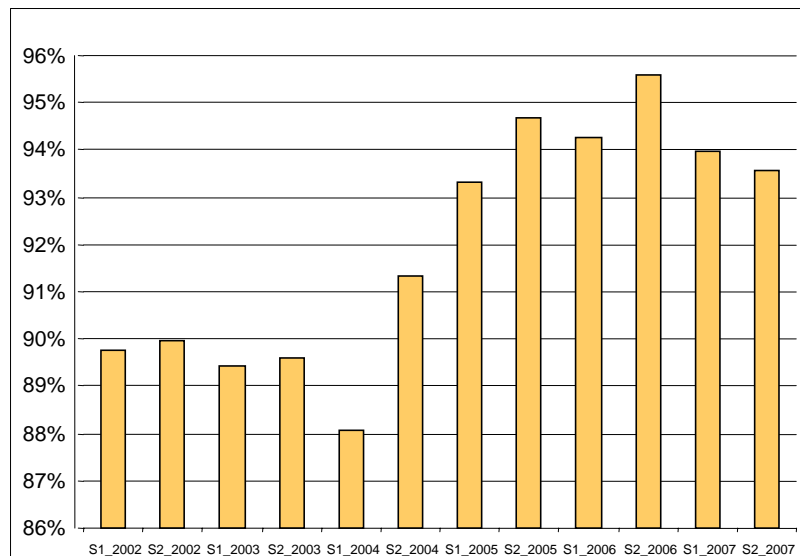
## Catalunya. Habitatge d'obra nova

L'habitatge d'obra nova assoleix les 74.727 unitats, i representa el 93,8% del total d'habitatges projectats. Suposa un descens del 37,7% respecte l'any 2006 (119.963 unitats), quan suposava el 95% del total d'habitatges.

Gràfica 4. Catalunya. Nombre d'habitatges d'obra nova (1999-2007)



Gràfica 5. Catalunya. Percentatge d'habitatges d'obra nova sobre el total d'habitatges per semestres (2002-2007)



Taula 4. Catalunya: Habitatges d'obra nova per semestres (2002-2007)

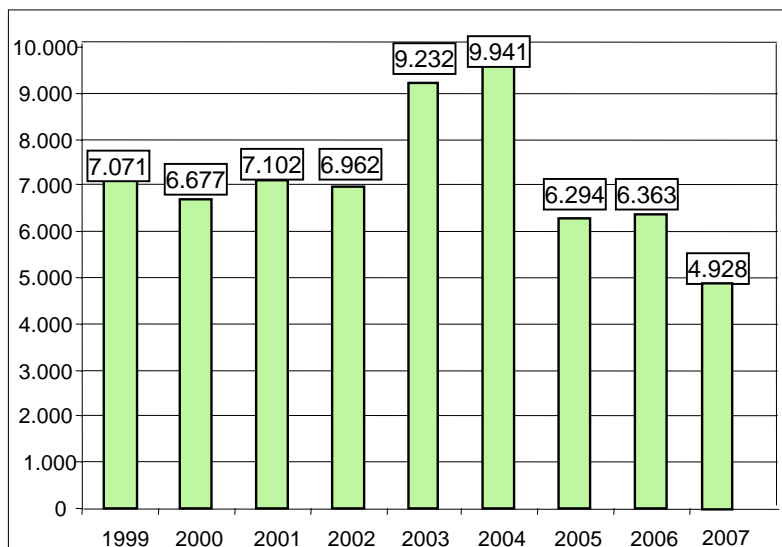
HABITATGE D'OBRA NOVA	2002		2003		2004		2005		2006		2007	
	S1	S2	S1	S2	S1	S2	S1	S2	S1	S2	S1	S2
<b>N. HABITATGES</b>	<b>31.013</b>	<b>30.692</b>	<b>38.607</b>	<b>40.083</b>	<b>40.325</b>	<b>46.974</b>	<b>46.997</b>	<b>52.142</b>	<b>56.386</b>	<b>63.577</b>	<b>47.453</b>	<b>27.275</b>
<b>% ANY ANTERIOR</b>	-3,4	-1,2	24,5	30,6	4,4	17,2	16,5	11,0	20,0	21,9	-15,8	-57,1
<b>% TIPUS D'HABITATGE</b>	89,74	89,98	89,42	89,57	88,05	91,31	93,31	94,68	94,28	95,57	93,97	93,55



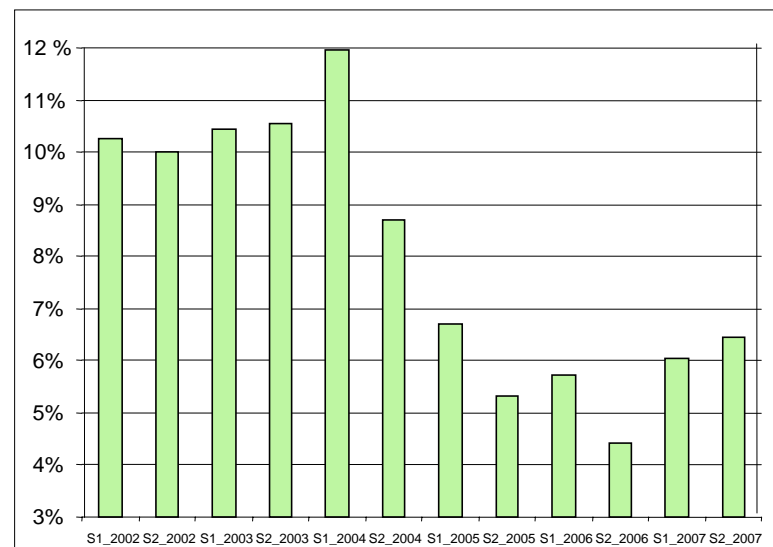
## Catalunya. Habitatge de reforma

L'any 2007 l'habitatge de reforma, rehabilitació o ampliació registra 4.928 unitats, un descens del 22,6% en relació al 2006 (6.363 unitats). Aquest tipus d'habitatge suposa el 6,1% del total d'habitatges, mentre que l'any 2006 va suposar el 5%. Tendeix a augmentar en escenaris de decreixement en el nombre d'habitatges.

Gràfica 6. Catalunya. Nombre d'habitatges reformats (1999-2007)



Gràfica 7. Catalunya. Percentatge d'habitatges reformats sobre el total d'habitatges per semestres (2002-2007)



Taula 5. Catalunya. Habitatges reformats per semestres (2002-2007)

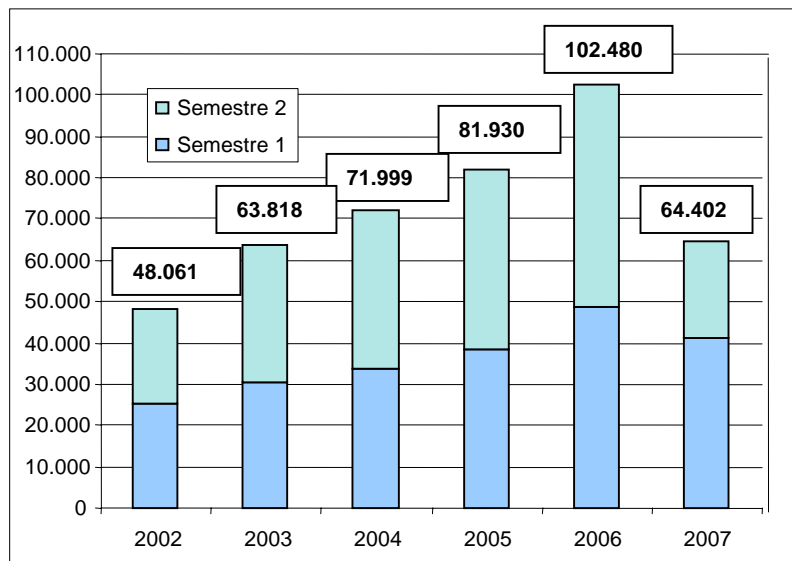
HABITATGE DE REFORMA	2002		2003		2004		2005		2006		2007	
	S1	S2	S1	S2	S1	S2	S1	S2	S1	S2	S1	S2
<b>N. HABITATGES</b>	<b>3.546</b>	<b>3.416</b>	<b>4.513</b>	<b>4.719</b>	<b>5.471</b>	<b>4.470</b>	<b>3.367</b>	<b>2.927</b>	<b>3.418</b>	<b>2.945</b>	<b>3.047</b>	<b>1.880</b>
<b>% ANY ANTERIOR</b>	-5,8	2,4	27,3	38,1	21,2	-5,3	-38,5	-34,5	1,5	0,6	-10,9	-36,2
<b>% TIPUS D'HABITATGE</b>	10,26	10,01	10,45	10,55	11,95	8,69	6,69	5,32	5,72	4,43	6,03	6,45



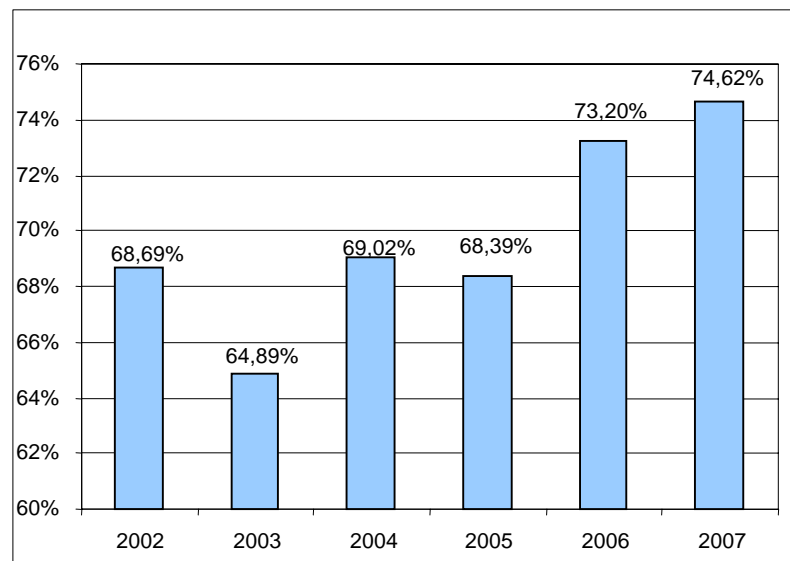
## Catalunya. Habitatge col·lectiu

L'habitatge col·lectiu registra 64.402 projectes, un descens del 37,2% en relació al 2006. Suposa el 80,85% del total. L'any 2002, el col·lectiu sols representava el 70% del total l'habitatge projectat.

Gràfica 8. Catalunya. Nombre d'habitatges col·lectius (2002-2007)



Gràfica 9. Catalunya. Percentatge d'habitatges col·lectius sobre el total d'habitatges (2002-2007)



Taula 6. Catalunya. Habitatges col·lectius per semestres (2002-2007)

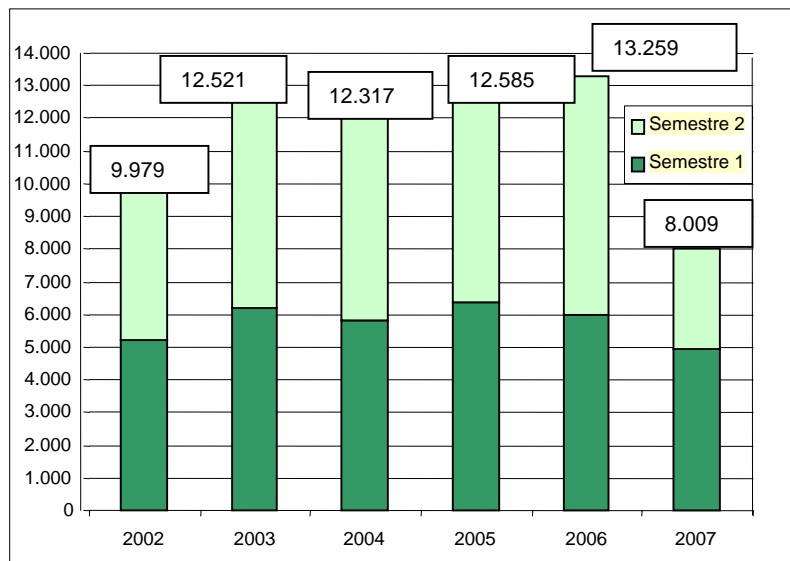
HABITATGE COL·LECTIU	2002		2003		2004		2005		2006		2007	
	S1	S2	S1	S2	S1	S2	S1	S2	S1	S2	S1	S2
<b>N. HABITATGES</b>	25.076	22.985	30.623	33.195	33.731	38.268	38.616	43.085	48.466	54.014	41.270	23.132
<b>% ANY ANTERIOR</b>			22,1	44,4	10,1	15,3	14,5	12,6	25,5	25,4	-14,8	-57,2
<b>% TIPOLOGIA D'HABITATGE</b>	72,56	67,39	70,93	74,18	73,65	74,39	76,83	78,54	81,04	81,20	81,72	79,34



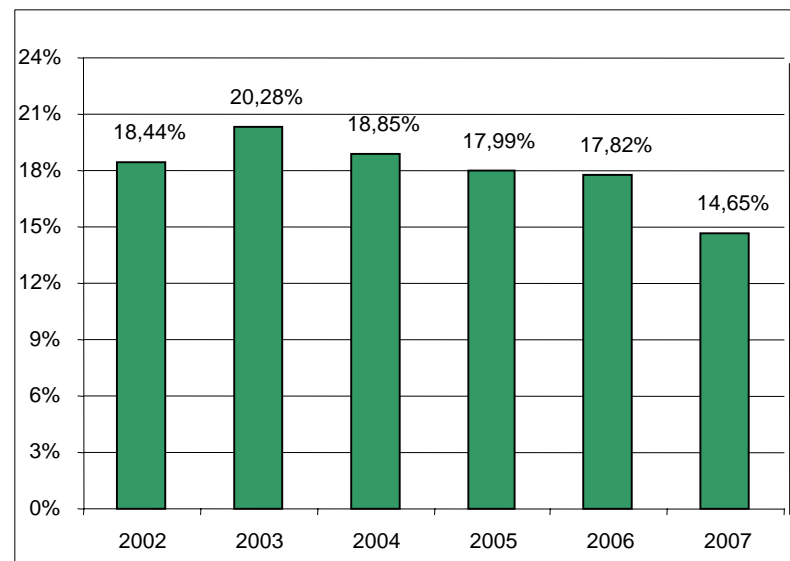
## Catalunya. Habitatge adossat

L'any 2007 s'han projectat 8.009 habitatges adossats, un descens del 39,6% respecte l'any 2006. Els habitatges adossats representen el 10,05% dels habitatges de l'any 2007. L'any 2002 l'adossat suposava el 14,53% del total.

Gràfica 10. Catalunya. Nombre d'habitatges adossats (2002-2007)



Gràfica 11. Catalunya. Percentatge d'habitatges adossats sobre el total (2002-2007)



Taula 7. Catalunya. Habitatges adossats per semestres (2002-2007)

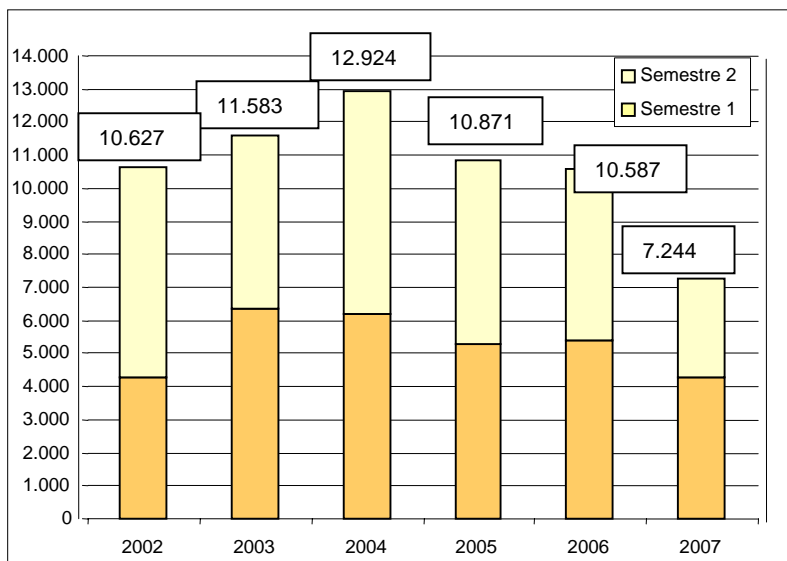
HABITATGE ADOSSAT	2002		2003		2004		2005		2006		2007	
	S1	S2	S1	S2	S1	S2	S1	S2	S1	S2	S1	S2
<b>N. HABITATGES</b>	5.205	4.774	6.204	6.317	5.844	6.473	6.376	6.209	5.963	7.296	4.935	3.074
<b>% ANY ANTERIOR</b>			19,2	32,3	-5,8	2,5	9,1	-4,1	-6,5	17,5	-17,2	-57,9
<b>% TIPOLOGIA D'HABITATGE</b>	15,06	14,00	14,37	14,12	12,76	12,58	12,69	11,32	9,97	10,97	9,77	10,54



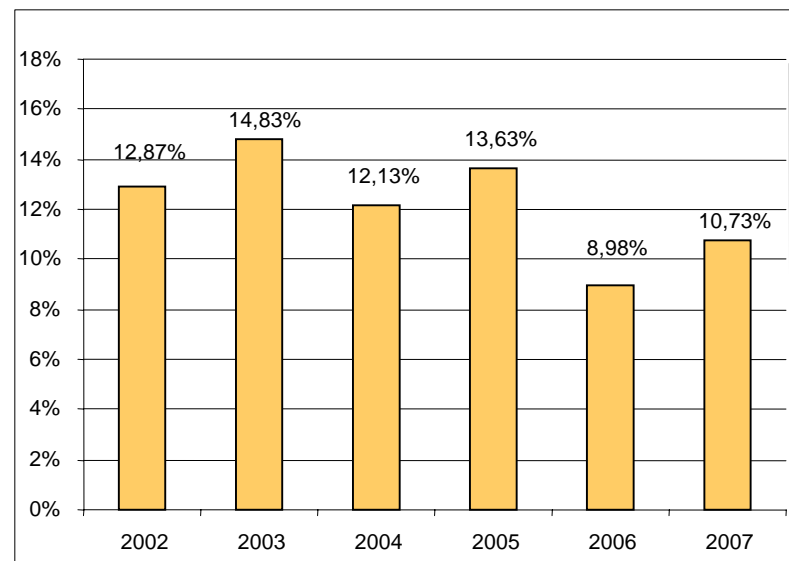
## Catalunya. Habitatge aïllat

L'any 2007 s'han projectat 7.244 habitatges aïllats, un descens del 31,6% respecte l'any 2006. Representen el 9,1% del total d'habitatges de l'any. L'any 2002 suposava el 15,5%.

Gràfica 12. Catalunya. Nombre d'habitatges aïllats (2002-2007)



Gràfica 13. Catalunya. Percentatge d'habitatges aïllats sobre el total d'habitatges (2002-2007)

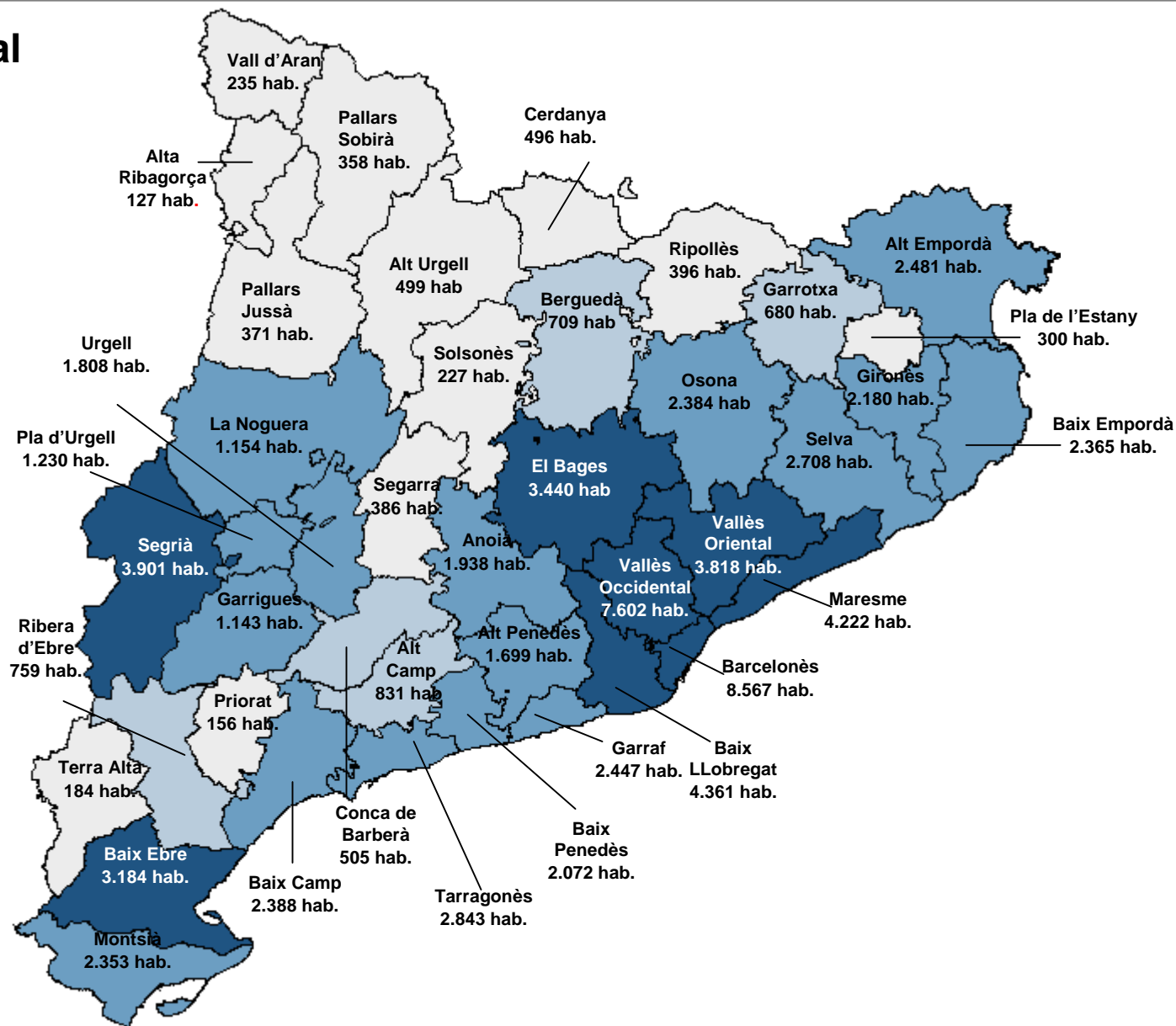


Taula 8. Catalunya. Habitatges aïllats per semestres (2002-2007)

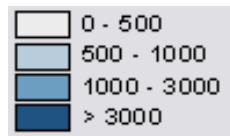
HABITATGE AÏLLAT	2002		2003		2004		2005		2006		2007	
	S1	S2	S1	S2	S1	S2	S1	S2	S1	S2	S1	S2
N. D'HABITATGES	4.277	6.350	6.347	5.236	6.221	6.703	5.268	5.561	5.375	5.212	4.295	2.949
% ANY ANTERIOR			48,4	-17,5	-2,0	28,0	-15,3	-17,0	2,0	-6,3	-20,1	-43,4
% TIPOLOGIA D'HABITATGE	12,38	18,62	14,70	11,70	13,58	13,03	10,48	10,14	8,99	7,84	8,50	10,11



## Mapa comarcal d'habitatges projectats (2007)

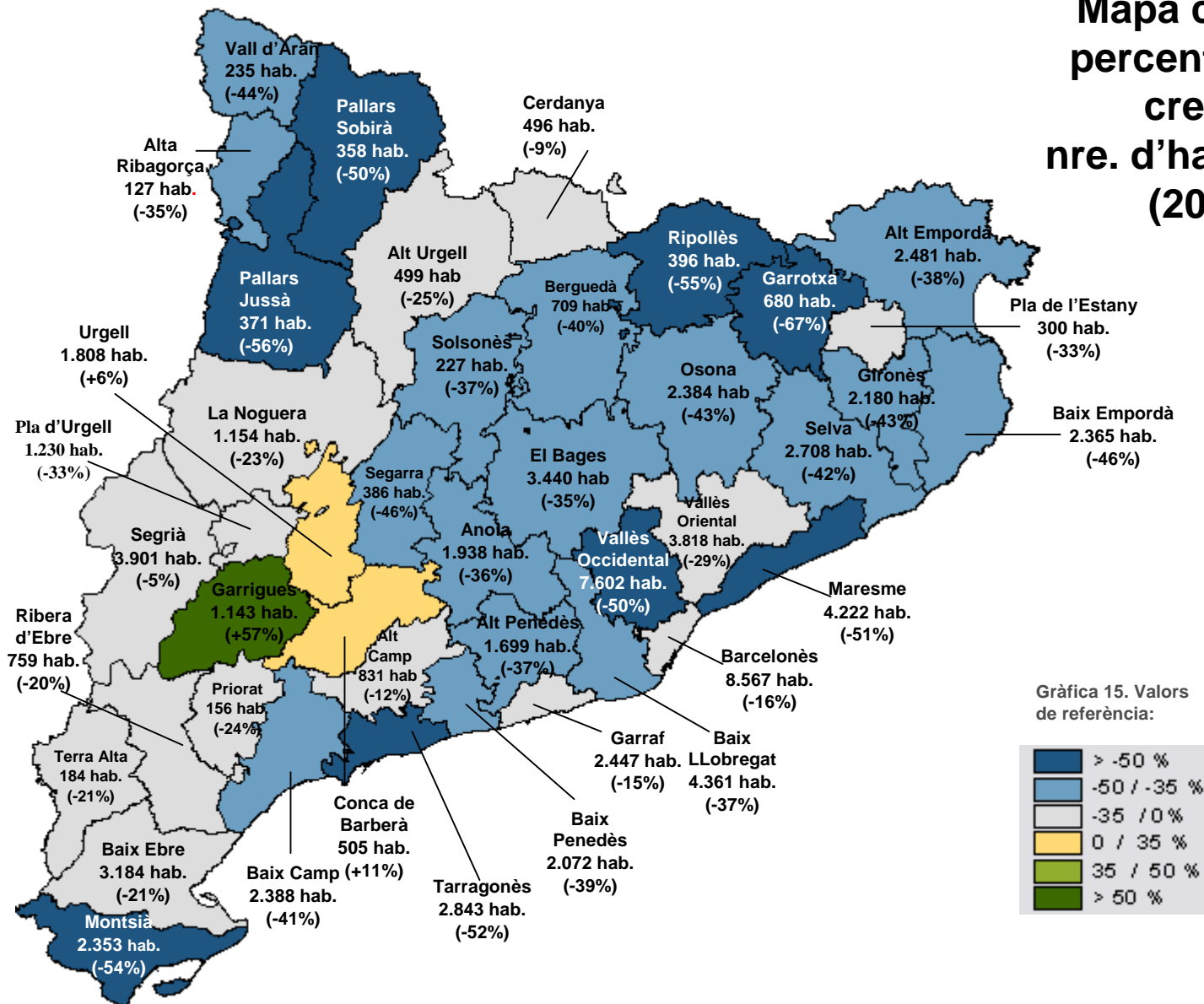


Gràfica 14. Valors  
de referència:





## Mapa comarcal percentatge de creixement nre. d'habitatges (2007-2006)





## Catalunya. Rànquing de municipis (2007)

Municipi	2006	2007
BARCELONA	6.481	5.375
TERRASSA	5.762	2.856
SABADELL	3.287	2.106
LLEIDA	1.158	1.335
L'HOSPITALET DE LLOBREGAT	1.396	1.237
TARRAGONA	1.915	1.222
FIGUERES	1.466	1.137
BADALONA	1.156	1.113
MANRESA	1.303	1.046
DELTEBRE	1.798	961
GIRONA	1.278	877
VILANOVA I LA GELTRÚ	979	813
REUS	1.265	783
TORDERA	1.252	745
MATARÓ	2.285	734
VILAFRANCA DEL PENEDES	1.041	675
SITGES	350	610
BELLPUIG	210	601
SANT PERE DE RIBES	834	594
CALAFELL	1.076	594
SANT CARLES DE LA RÀPITA	1.598	569
TÀRREGA	665	560
GRANOLLERS	548	554
L'AMETLLA DE MAR	242	532
PALAFRUGELL	835	526
AMPOSTA	900	515
LLORET DE MAR	843	513
L'ALDEA	707	509

Taula 9. Catalunya.  
Rànquing dels  
municipis fins a 500  
projectes d'habitatge  
(2007)



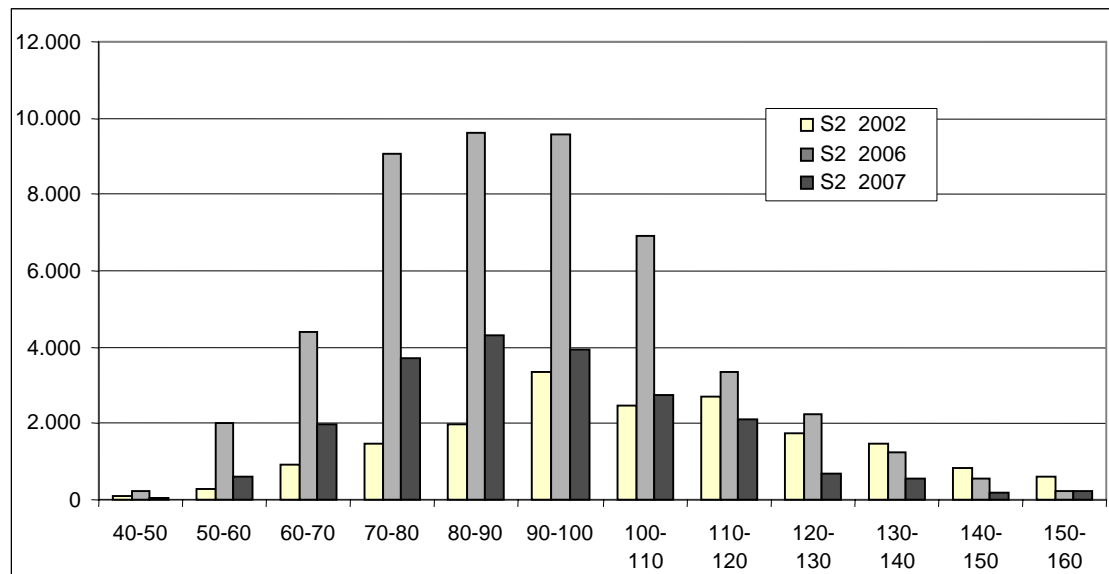
COMARCA	2005	2006	2007	%2007 / 2005	% 2007 / 2006
1 ALT CAMP	830	947	831	0,12	-12,25
2 ALT EMPORDÀ	3.121	4.048	2.481	-20,51	-38,71
3 ALT PENEDÈS	2.870	2.708	1.699	-40,80	-37,26
4 ALT URGELL	526	673	499	-5,13	-25,85
5 ALTA RIBAGORÇA	308	196	127	-58,77	-35,20
6 ANOIA	2.367	3.062	1.938	-18,12	-36,71
7 BAGES	3.946	5.374	3.440	-12,82	-35,99
8 BAIX CAMP	5.136	4.094	2.388	-53,50	-41,67
9 BAIX EBRE	2.623	4.054	3.184	21,39	-21,46
10 BAIX EMPORDÀ	3.360	4.386	2.365	-29,61	-46,08
11 BAIX LLOBREGAT	5.582	6.958	4.361	-21,87	-37,32
12 BAIX PENEDÈS	3.049	3.406	2.072	-32,04	-39,17
13 BARCELONÈS	10.101	10.239	8.567	-15,19	-16,33
14 BERGUEDÀ	856	1.190	709	-17,17	-40,42
15 CERDANYA	600	547	496	-17,33	-9,32
16 CONCA DE BARBERÀ	506	451	505	-0,20	11,97
17 GARRAF	2.517	2.887	2.447	-2,78	-15,24
18 GARRIGUES	391	725	1.143	192,33	57,66
19 GARROTXA	802	2.106	680	-15,21	-67,71
20 GIRONÈS	2.630	3.882	2.180	-17,11	-43,84
21 MARESME	6.035	8.617	4.222	-30,04	-51,00
22 MONTSIÀ	3.355	5.159	2.353	-29,87	-54,39
23 NOGUERA	810	1.499	1.154	42,47	-23,02
24 OSONA	3.194	4.234	2.384	-25,36	-43,69
25 PALLARS JUSSÀ	590	862	371	-37,12	-56,96
26 PALLARS SOBIRÀ	488	722	358	-26,64	-50,42
27 PLA D'URGELL	768	1.843	1.230	60,16	-33,26
28 PLA DE L'ESTANY	461	450	300	-34,92	-33,33
29 PRIORAT	97	207	156	60,82	-24,64
30 RIBERA D'EBRE	589	952	759	28,86	-20,27
31 RIPOLLÈS	687	888	396	-42,36	-55,41
32 SEGARRA	355	724	386	8,73	-46,69
33 SEGRIÀ	6.631	4.123	3.901	-41,17	-5,38
34 SELVA	3.905	4.750	2.708	-30,65	-42,99
35 SOLSONÈS	249	365	227	-8,84	-37,81
36 TARRAGONÈS	4.954	6.003	2.843	-42,61	-52,64
37 TERRA ALTA	151	234	184	21,85	-21,37
38 URGELL	1.382	1.694	1.808	30,82	6,73
39 VAL D'ARAN	248	423	235	-5,24	-44,44
40 VALLÈS OCCIDENTAL	12.838	15.265	7.602	-40,79	-50,20
41 VALLÈS ORIENTAL	5.563	5.379	3.818	-31,37	-29,02

## Habitatges projectats per comarques (2005-2007)

Taula 10: Catalunya. Comparatiu  
2005-2007 per comarques.



## Catalunya. Superfície d'habitatges d'obra nova (2005-2007. Segon semestre)



Gràfica 16. Catalunya. Nombre d'habitatges projectats per superfície mitjana en metres quadrats construïts. Comparatiu segon semestre 2002-2006-2007.

Taula 11. Catalunya. Percentatge de nombre d'habitatges segons metres quadrats construïts (2002-2007)

m²	%	2002		2003		2004		2005		2006		2007	
		S1	S2	S1	S2	S1	S2	S1	S2	S1	S2	S1	S2
50-60		2,1	1,3	3,2	2,8	2,3	3,8	3,1	4,2	2,6	4,0	2,3	2,7
60-70		3,2	4,2	4,6	2,6	5,2	4,9	7,6	8,8	8,2	8,7	9,2	9,1
70-80		6,8	6,6	8,2	7,8	9,3	11,1	14,9	13,0	16,6	17,9	17,2	17,3
80-90		7,8	8,9	10,0	12,5	16,0	15,0	16,7	17,7	20,7	19,0	22,3	20,0
90-100		10,9	15,3	18,5	15,2	19,1	18,0	13,3	18,5	18,5	18,9	16,7	18,4
100-110		13,6	11,3	15,9	15,9	13,8	13,0	16,1	12,7	12,3	13,6	12,7	12,8
110-120		13,0	12,3	9,0	10,5	10,5	9,2	8,4	8,6	8,7	6,6	6,3	9,9
120-130		8,4	7,9	6,6	5,3	4,8	7,2	6,0	4,7	4,0	4,4	4,3	3,3
130-140		4,8	6,6	3,6	4,7	3,2	3,6	2,9	2,0	2,1	2,5	3,5	2,5
140-150		4,7	3,7	2,4	2,6	2,8	2,9	1,5	2,1	1,5	1,0	1,6	0,8
150-160		4,9	2,7	3,9	2,7	1,5	2,1	1,5	1,5	1,0	0,4	0,3	1,0



## INFORME HABITATGE ANY 2007. RESUM PER DEMARCACIONS

**Barcelona:** 41.200 habitatges projectats. Descens del 37,3% respecte l'any 2006. Representa el 51,7% dels habitatges projectats a Catalunya. Té el 73,9% de la població de Catalunya (5.332.513 habitants).

**Ebre:** 6.491 habitatges projectats. Descens del 37,5% respecte l'any 2006. Representa el 8,1% dels habitatges projectats a Catalunya. Té el 2,5% de la població de Catalunya (182.462 habitants).

**Girona:** 11.518 habitatges projectats. Descens del 45,3% respecte l'any 2006. Representa el 14,4% dels habitatges projectats a Catalunya. Té el 9,7% de la població de Catalunya (706.185 habitants).

**Lleida:** 11.583 habitatges projectats. Descens del 17,3% respecte l'any 2006. Representa el 14,5% dels habitatges projectats a Catalunya. Té el 5,7% de la població de Catalunya (414.015 habitants).

**Tarragona:** 8.863 habitatges projectats. Descens de 41,3% respecte l'any 2006. Representa l'11,1% dels habitatges projectats a Catalunya. Té el 7,9% de la població de Catalunya (575.333 habitants).

Resum d'habitatges projectats i població per demarcacions (2005-2007)

DEMARCACIÓ	HABITATGES						POBLACIÓ		
	2005	2006	2007	% CAT	% creix 2007-2005	% creix 2007-2006	Habitants 2007	% CAT	Ratio habitatges/1000 hab.
<b>Barcelona</b>	55.819	65.767	41.200	51,72	-26,19	-37,35	5.332.513	73,95	7,73
<b>Ebre</b>	6.717	10.391	6.491	8,15	-3,36	-37,53	182.462	2,53	35,57
<b>Girona</b>	15.339	21.055	11.518	14,46	-24,91	-45,30	706.185	9,79	16,31
<b>Lleida</b>	13.006	14.009	11.583	14,54	-10,94	-17,32	414.015	5,74	27,98
<b>Tarragona</b>	14.551	15.104	8.863	11,13	-39,09	-41,32	575.333	7,98	15,40
<b>TOTAL CATALUNYA</b>	<b>105.432</b>	<b>126.326</b>	<b>79.655</b>	<b>100,00</b>	<b>-24,45</b>	<b>-36,94</b>	<b>7.210.508</b>	<b>100,00</b>	<b>11,05</b>



# INFORME HABITATGE CATALUNYA 2007

Període analitzat: 01-01-2007 a 31-12-2007

Data explotació dades: 02-01-2008

Descripció dades: Visat de missió completa, edificació, data entrada fitxa projecte Bàsic.

Equipaments públics compren usos: sanitat, educació, culturals/espectacles, esports i aparcaments

**10 de gener de 2008**

**Observatori de l'Habitatge. Col·legi d'Arquitectes de Catalunya**

**Font: Sistema d'Informació Geogràfica del COAC**