



Col·legi d'Arquitectes
de Catalunya

INFORME HABITATGE CATALUNYA PRIMER SEMESTRE 2007



12 de juliol de 2007

Observatori de l'Habitatge. Col·legi d'Arquitectes de Catalunya

Font: Sistema d'Informació Geogràfica del COAC



CATALUNYA: INFORME HABITATGE. PRIMER SEMESTRE 2007

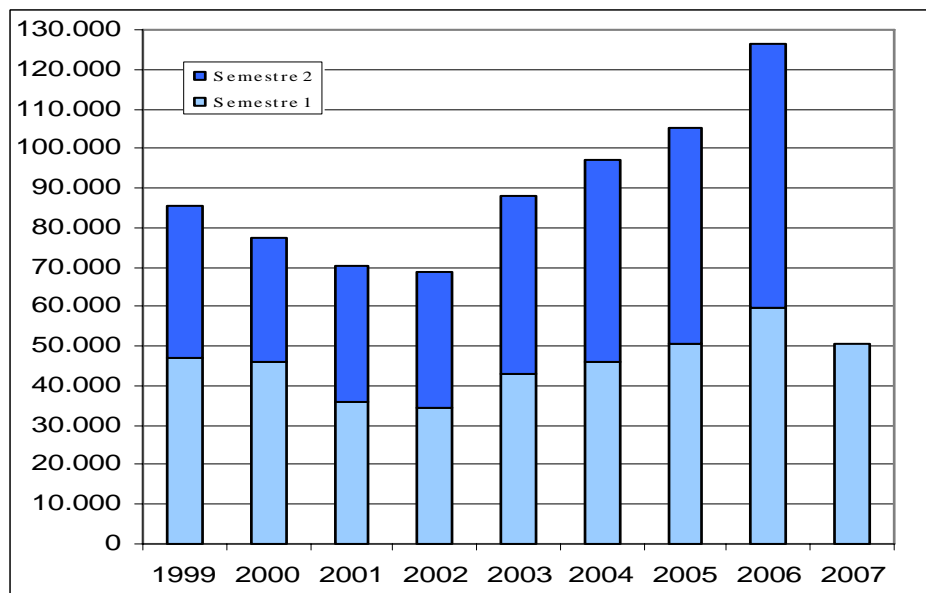
- El primer semestre de 2007 s'han projectat a Catalunya 50.500 habitatges, una xifra que s'equipara amb la que va registrar el primer semestre de 2005, quedant per sota dels 59.804 projectats al primer semestre de 2006, l'any de rècord absolut.
- Respecte del mateix període de l'any anterior, l'habitatge de tipus col·lectiu és el que ha registrat un descens menor i ha seguit augmentant el seu pes relatiu en el total d'habitatges projectats, fins el 81,7%, al costat de l'habitatge adossat (que baixa fins el 9,77%) i l'habitatge aïllat (que és manté en un 8,5%).
- L'habitatge d'obra nova ha suposat el 93,97% del total projectat (47.453 unitats), mentre que l'habitatge de reforma, rehabilitació o ampliació n'ha representat el 6,03%.
- Per demarcacions, comparant amb el primer semestre de 2006, la projecció d'habitatge ha crescut a Lleida (5,8%) i ha disminuït a Barcelona (-13,6%), Ebre (-14,7%), Girona (-25,4%) i Tarragona (-29,7%).
- Superfícies: es manté el procés de disminució del tamany dels habitatges col·lectius



CATALUNYA: 50.500 habitatges projectats al primer semestre de 2007

La projecció d'habitatge a Catalunya se situa al nivell del primer semestre de 2005, corregint la xifra rècord registrada al mateix període de 2006 amb un descens del 15,6%.

Taula 1: Catalunya: nombre d'habitatges projectats (1999 – 2007)



Taula 2: Catalunya: nombre habitatges projectats i percentatge de creixement respecte el mateix semestre de l'any anterior (1999-2007)

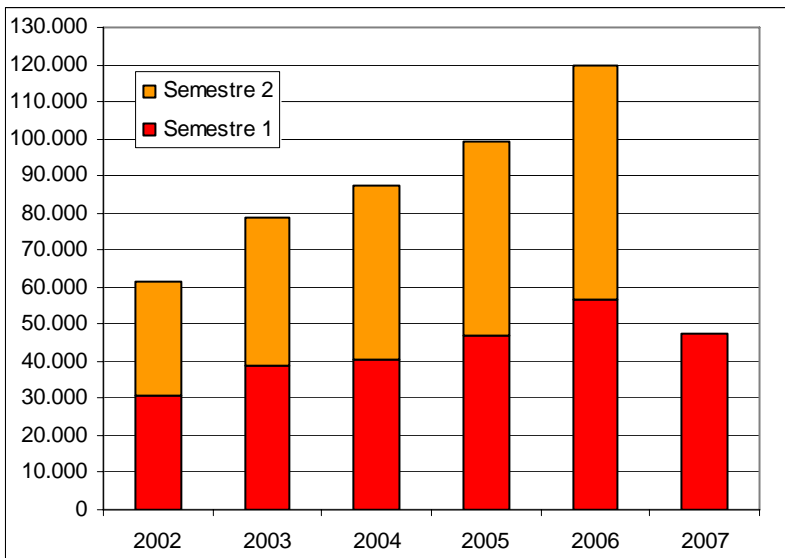
	1999		2000		2001		2002		2003		2004		2005		2006		2007
	S1	S2	S1	S2	S1	S2	S1	S2	S1	S2	S1	S2	S1	S2	S1	S2	S1
Núm Habitatges Total	46.837	38.459	46.089	31.182	35.859	34.412	34.558	34.109	43.174	44.748	45.796	51.444	50.364	55.068	59.804	66.522	50.500
% S any / S any anterior			-1,6	-18,9	-22,2	10,4	-3,6	-0,9	24,9	31,2	6,1	15,0	10,0	7,0	18,7	20,8	-15,6



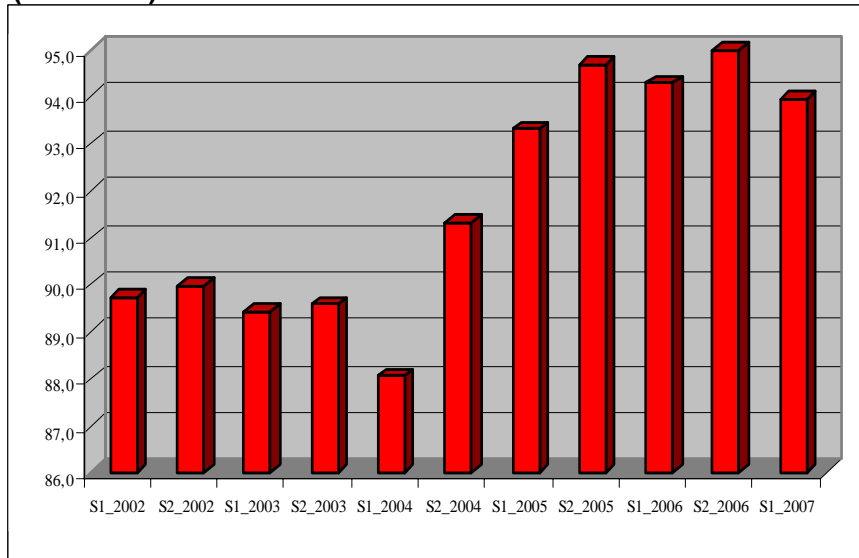
CATALUNYA: HABITATGE D'OBRA NOVA

L'obra nova suposa el 93,97% del total d'habitatges projectats al primer semestre de 2007. S'han projectat 47.453 habitatges d'obra nova.

Taula 3: Catalunya: nombre semestral d'habitatges d'obra nova projectats (2002-2007)



Taula 4: Catalunya: percentatge d'habitatges d'obra nova projectats sobre el total d'habitatges semestral (2002-2007)



Habitatge Obra Nova	2002		2003		2004		2005		2006		2007
	S1	S2	S1	S2	S1	S2	S1	S2	S1	S2	S1
núm. habitatges	31.013	30.692	38.607	40.083	40.325	46.974	46.997	52.142	56.386	63.577	47.453
% S any/ S any anterior	-3,4	-1,2	24,5	30,6	4,4	17,2	16,5	11,0	20,0	21,9	-15,8
% tipus d'habitatge	89,74	89,98	89,42	89,57	88,05	91,31	93,31	94,68	94,28	95,57	93,97

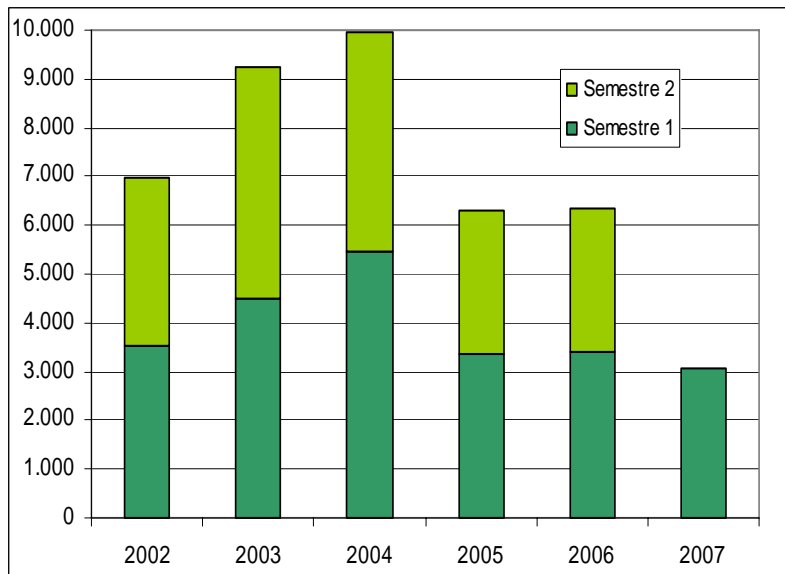
Taula 5: Catalunya: Xifres semestral d'habitatges d'obra nova projectats (2002-2007)



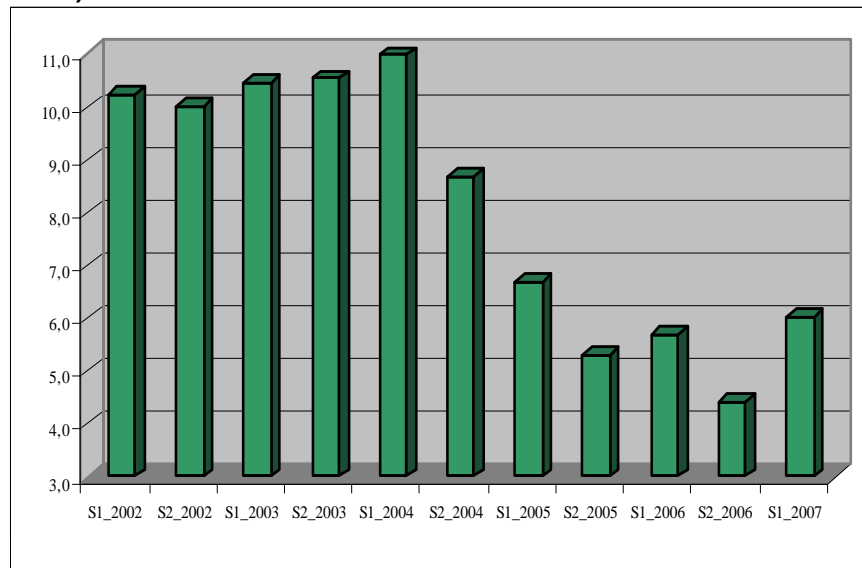
CATALUNYA: HABITATGE REFORMAT

El primer semestre de 2007 s'han projectat 3.047 habitatges de reforma, rehabilitació o ampliació. Aquest tipus d'habitatge representa el 6,03% del total d'habitatges del primer semestre.

Taula 6: Catalunya: nombre semestral d'habitatges reformats projectats (2002-2007)



Taula 7: Catalunya: percentatge d'habitatges reformats projectats sobre el total d'habitatges semestral (2002-2007)



Habitatge Reformat	2002		2003		2004		2005		2006		2007
	S1	S2	S1	S2	S1	S2	S1	S2	S1	S2	S1
núm. habitatges	3.546	3.416	4.513	4.719	5.471	4.470	3.367	2.927	3.418	2.945	3.047
% S any/ S any anterior	-5,8	2,4	27,3	38,1	21,2	-5,3	-38,5	-34,5	1,5	0,6	-10,9
% tipus d'habitatge	10,26	10,01	10,45	10,55	11,95	8,69	6,69	5,32	5,72	4,43	6,03

Taula 8: Catalunya: Xifres semestral d'habitatges reformats projectats (2002-2007)

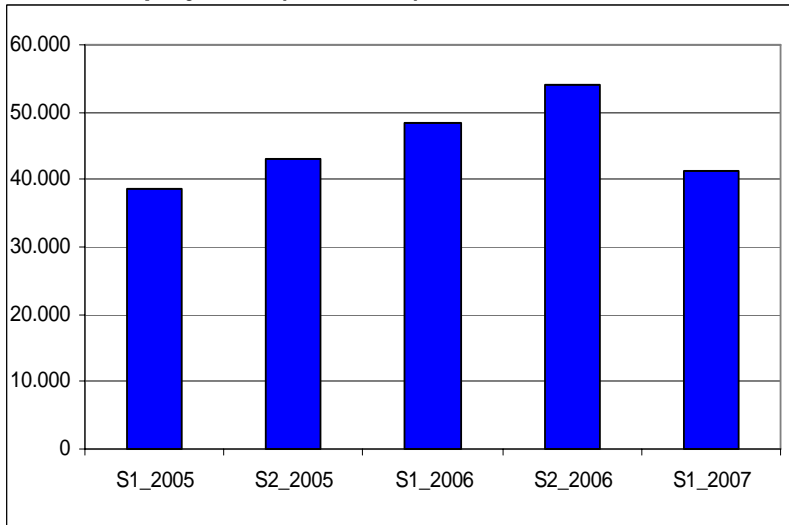


CATALUNYA: HABITATGE COL·LECTIU

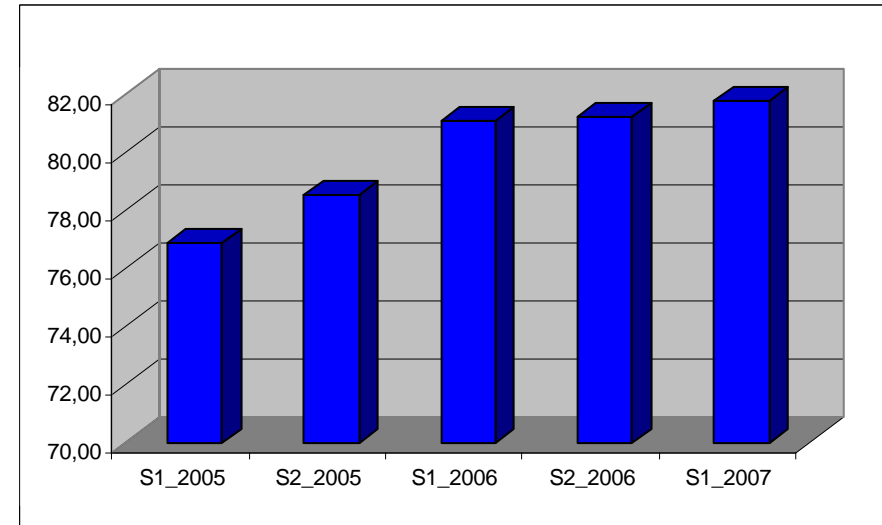
El primer semestre del 2007 s'han projectat 41.270 habitatges col·lectius. L'habitatge col·lectiu suposa un 81,7% del total d'habitatges.

Per tipologia d'habitatge (comparat amb l'habitatge aïllat i l'adossat), registra el descens més moderat (14,8%) en relació al primer semestre de 2006.

Taula 9: Catalunya: número semestral d'habitatges col·lectius projectats (2005-2007)



Taula 10: Catalunya: percentatge d'habitatge col·lectiu projectat sobre el total d'habitatges semestrals (2005-2007)



<i>Habitatge Col·lectiu</i>	2005		2006		2007
	S1	S2	S1	S2	S1
núm. habitatges	38.616	43.085	48.466	54.014	41.270
% S any/ S any anterior			25,5	25,4	-14,8
% tipus d'habitatge	76,83	78,54	81,04	81,20	81,72

Taula 11: Catalunya: Xifres semestrals d'habitatges col·lectius projectat (2005-2007)

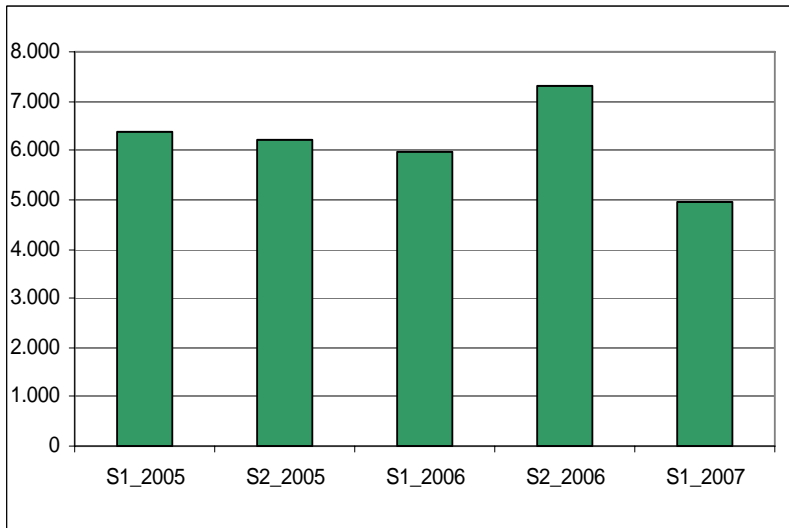


CATALUNYA: HABITATGE ADOSSAT

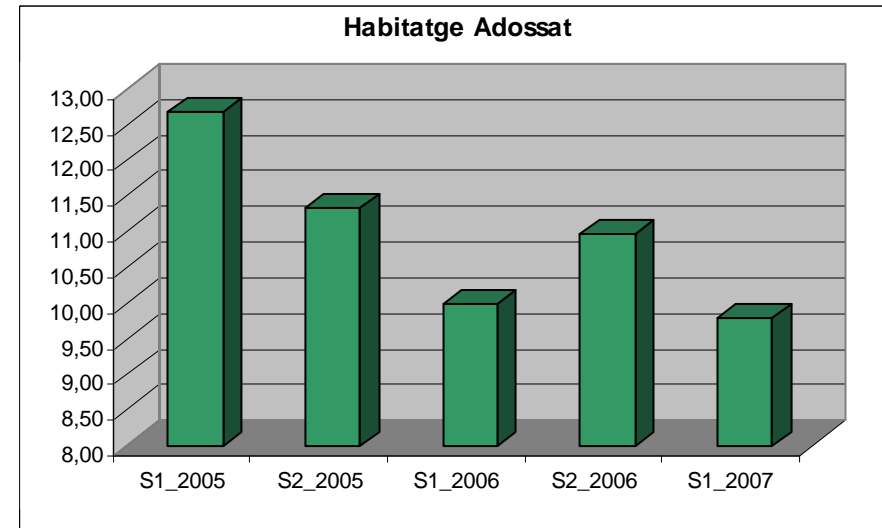
Els habitatges adossats representen el 9,7% dels habitatges projectats del semestre (4.935 habitatges adossats).

Registren un descens del 17,2% respecte el primer semestre de 2006.

Taula 12: Catalunya: número semestral d'habitatges adossats projectats (2005-2007)



Taula 13: Catalunya: percentatge d'habitatges adossats projectats sobre el total d'habitatges trimestrals (2005-2007)



Habitatge Adossat	2005		2006		2007
	S1	S2	S1	S2	S1
núm. habitatges	6.376	6.209	5.963	7.296	4.935
% S any/ S any anterior			-6,5	17,5	-17,2
% tipus d'habitatge	12,69	11,32	9,97	10,97	9,77

Taula 14: Catalunya: Xifres trimestrals d'habitatges adossats projectats (2005-2007)

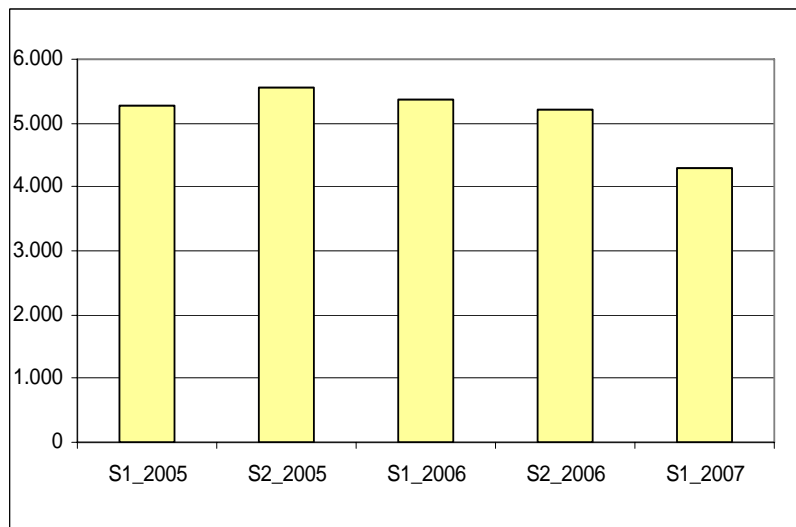


CATALUNYA: HABITATGE AÏLLAT

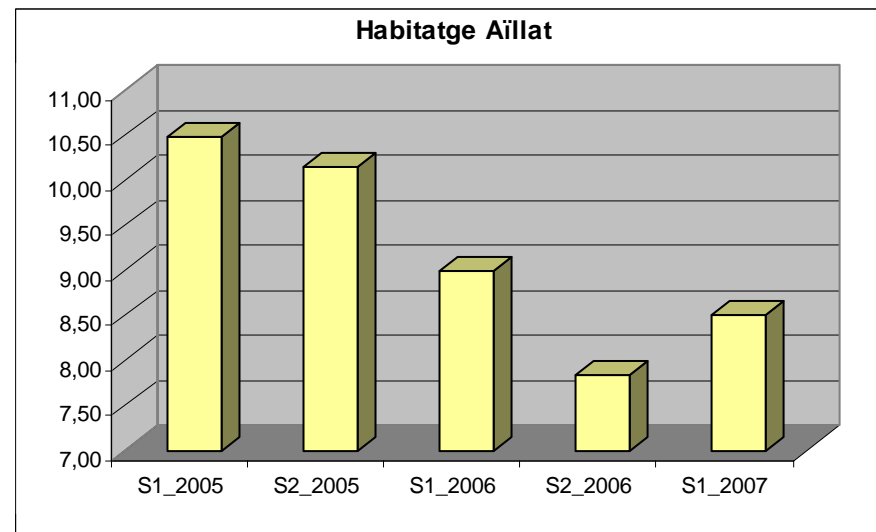
Els habitatges aïllats representen el 8,5% del total d'habitatges del semestre (4.295 habitatges) .

Registren un descens del 20,1% respecte el primer semestre de 2006.

Taula 15: Catalunya: número semestral d'habitatges aïllats projectats (2005-2007)



Taula 16: Catalunya: percentatge d'habitatges aïllats projectats sobre el total d'habitatges semestrals (2005-2007)



<i>Habitatge Aïllat</i>	2005		2006		2007
	S1	S2	S1	S2	S1
núm. habitatges	5.268	5.561	5.375	5.212	4.295
% S any/ S any anterior			2,0	-6,3	-20,1
% tipus d'habitatge	10,48	10,14	8,99	7,84	8,50

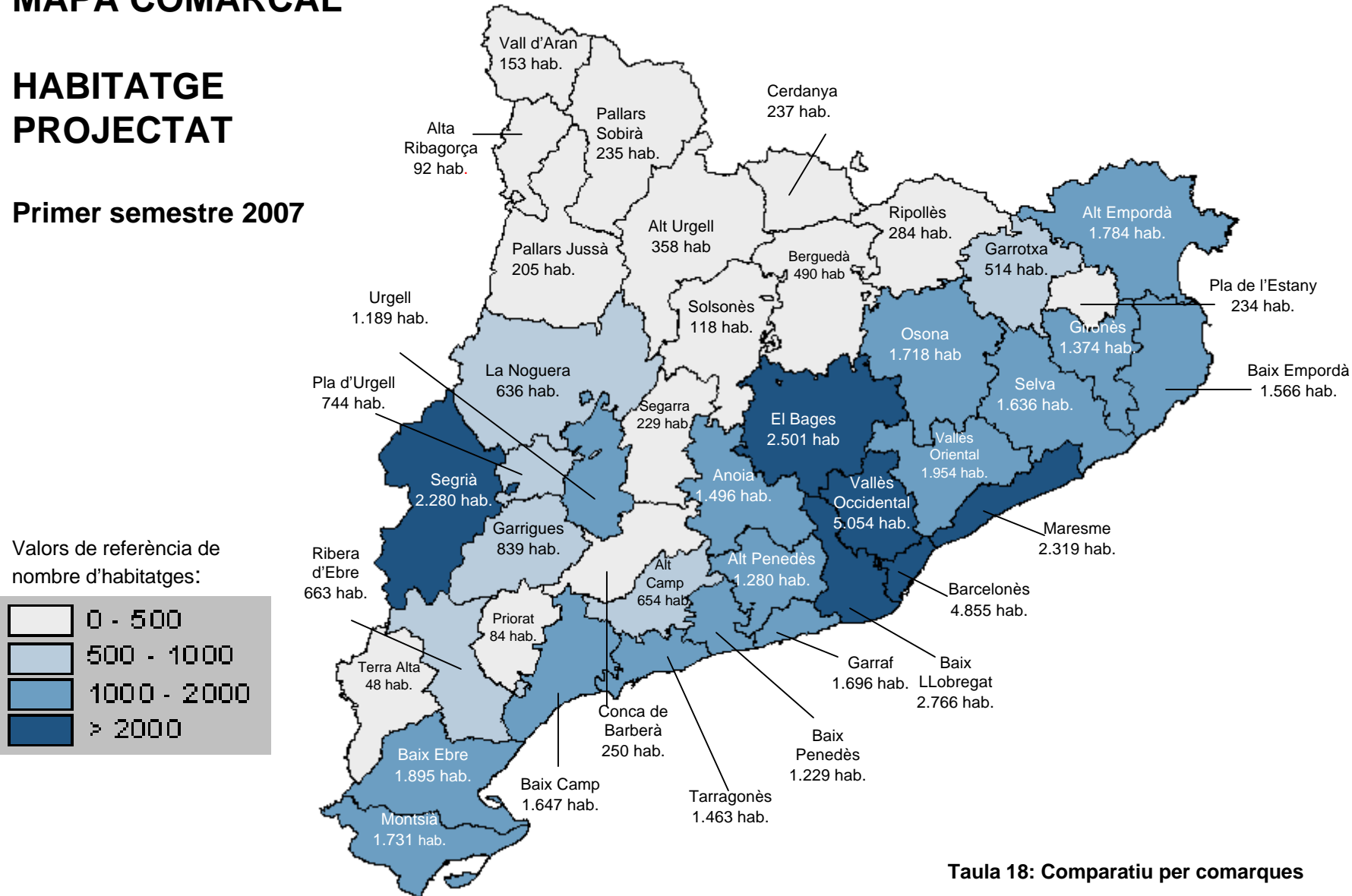
Taula 17: Catalunya: Xifres semestrals d'habitatges aïllats projectats (2005-2007)



MAPA COMARCAL

HABITATGE PROJECTAT

Primer semestre 2007



Taula 18: Comparatiu per comarques



HABITATGE PROJECTAT PER COMARQUES

Primer semestre 2007

ALT CAMP: 654 habitatges (+16%)	MARESME: 2.319 habitatges (-45%)
ALT EMPORDÀ: 1.784 habitatges (-21%)	MONTSIÀ: 1.731 habitatges (-40%)
ALT PENEDÈS: 1.280 habitatges (+12%)	NOGUERA: 636 habitatges (-26%)
ALT URGELL: 358 habitatges (+23%)	OSONA: 1.718 habitatges (-7%)
ALTA RIBAGORÇA: 92 habitatges (-40%)	PALLARS JUSSÀ: 205 habitatges (-41%)
ANOIA: 1.496 habitatges (-5%)	PALLARS SOBIRÀ: 235 habitatges (-27%)
BAGES: 2.501 habitatges (+2%)	PLA D'URGELL: 744 habitatges (-5%)
BAIX CAMP: 1.647 habitatges (-24%)	PLA DE L'ESTANY: 234 habitatges (+18%)
BAIX EBRE: 1.895 habitatges (+4%)	PRIORAT: 84 habitatges (+18%)
BAIX EMPORDÀ: 1.566 habitatges (-18%)	RIBERA D'EBRE: 663 habitatges (+126%)
BAIX LLOBREGAT: 2.766 habitatges (-9%)	RIPOLLÈS: 284 habitatges (-20%)
BAIX PENEDÈS: 1.229 habitatges (-20%)	SEGARRA: 229 habitatges (+7%)
BARCELONÈS: 4.855 habitatges (+3%)	SEGRÌÀ: 2.280 habitatges (+15%)
BERGUEDÀ: 490 habitatges (0%)	SELVA: 1.636 habitatges (-30%)
CERDANYA: 237 habitatges (-25%)	SOLSONÈS: 118 habitatges (-39%)
CONCA DE BARBERÀ: 250 habitatges (+42%)	TARRAGONÈS: 1.463 habitatges (-52%)
GARRAF: 1.696 habitatges (+13%)	TERRA ALTA: 48 habitatges (-32%)
GARRIGUES: 839 habitatges (+104%)	URGELL: 1.189 habitatges (+41%)
GARROTXA: 514 habitatges (-36%)	VAL D'ARAN: 153 habitatges (-46%)
GIRONÈS: 1.374 habitatges (-31%)	VALLÈS OCCIDENTAL: 5.054 habitatges (-23%)
	VALLÈS ORIENTAL: 1.954 habitatges (-30%)

Taula 19: Comparatiu per comarques. Primer semestre 2007.
(Entre parèntesi: percentatge de creixement del primer semestre de 2007 respecte el primer semestre de 2006)



HABITATGE PROJECTAT PER COMARQUES

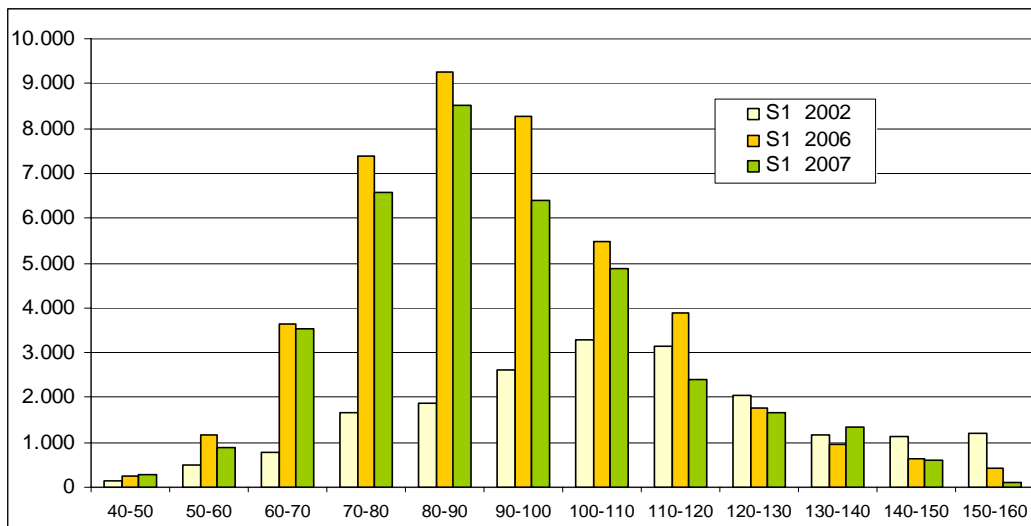
	2005		2006		2007	% S1_2007
	S1	S2	S1	S2	S1	/ S1_2006
1 ALT CAMP	427	403	566	381	654	15,55
2 ALT EMPORDÀ	1.396	1.725	2.262	1.786	1.784	-21,13
3 ALT PENEDÈS	1.323	1.547	1.142	1.566	1.280	12,08
4 ALT URGELL	167	359	292	381	358	22,60
5 ALTA RIBAGORÇA	156	152	154	42	92	-40,26
6 ANOIA	1.137	1.230	1.570	1.492	1.496	-4,71
7 BAGES	1.632	2.314	2.445	2.929	2.501	2,29
8 BAIX CAMP	2.896	2.240	2.171	1.923	1.647	-24,14
9 BAIX EBRE	1.247	1.376	1.822	2.232	1.895	4,01
10 BAIX EMPORDÀ	1.475	1.885	1.914	2.472	1.566	-18,18
11 BAIX LLOBREGAT	2.579	3.003	3.039	3.919	2.766	-8,98
12 BAIX PENEDÈS	1.694	1.355	1.530	1.876	1.229	-19,67
13 BARCELONÈS	5.800	4.301	4.697	5.542	4.855	3,36
14 BERGUEDÀ	386	470	489	701	490	0,20
15 Cerdanya	323	277	314	233	237	-24,52
16 CONCA DE BARBERÀ	244	262	176	275	250	42,05
17 GARRAF	1.253	1.264	1.502	1.385	1.696	12,92
18 GARRIGUES	164	227	411	314	839	104,14
19 GARROTXA	451	351	807	1.299	514	-36,31
20 GIRONÈS	1.247	1.383	1.984	1.898	1.374	-30,75
21 MARESME	2.978	3.057	4.193	4.424	2.319	-44,69
22 MONTSIÀ	2.101	1.254	2.908	2.251	1.731	-40,47
23 NOGUERA	495	315	862	637	636	-26,22
24 OSONA	1.333	1.861	1.853	2.381	1.718	-7,29
25 PALLARS JUSSÀ	243	347	348	514	205	-41,09
26 PALLARS SOBIRÀ	175	313	322	400	235	-27,02
27 PLA D'URGELL	181	587	781	1.062	744	-4,74
28 PLA DE L'ESTANY	103	358	199	251	234	17,59
29 PRIORAT	30	67	71	136	84	18,31
30 RIBERA D'EBRE	290	299	294	658	663	125,51
31 RIPOLLES	351	336	353	535	284	-19,55
32 SEGARRA	213	142	214	510	229	7,01
33 SEGRIÀ	2.534	4.097	1.985	2.138	2.280	14,86
34 SELVA	1.708	2.197	2.346	2.404	1.636	-30,26
35 SOLSONÈS	98	151	195	170	118	-39,49
36 TARRAGONÈS	2.422	2.532	3.066	2.937	1.463	-52,28
37 TERRA ALTA	85	66	71	163	48	-32,39
38 URGELL	577	805	844	850	1.189	40,88
39 VAL D'ARAN	144	104	285	138	153	-46,32
40 VALLÈS OCCIDENTAL	5.806	7.032	6.563	8.702	5.054	-22,99
41 VALLES ORIENTAL	2.518	3.045	2.773	2.606	1.954	-29,53

Taula 20: Comparatiu per
comarques. Semestres 2005 - 2007



SUPERFÍCIES. HABITATGES COL·LECTIUS D'OBRA NOVA (2002-2007)

Es manté el procés de disminució del tamany dels habitatges col·lectius d'obra nova



Taula 21: Catalunya.
Comparatiu nombre
d'habitatges projectats per
superfície
mitjana de l'habitatge en
metres quadrats (Primer
semestre 2002 –2006 - 2007).
Inclusos espais comuns.

Taula 22: Catalunya.
Percentatge d'habitatges
segons metres quadrats
construïts (2002-2007).

m ²	%	2002		2003		2004		2005		2006		2007
		S1	S2	S1	S2	S1	S2	S1	S2	S1	S2	S1
50-60		2,1	1,3	3,2	2,8	2,3	3,8	3,1	4,2	2,6	4,0	2,3
60-70		3,2	4,2	4,6	2,6	5,2	4,9	7,6	8,8	8,2	8,7	9,2
70-80		6,8	6,6	8,2	7,8	9,3	11,1	14,9	13,0	16,6	17,9	17,2
80-90		7,8	8,9	10,0	12,5	16,0	15,0	16,7	17,7	20,7	19,0	22,3
90-100		10,9	15,3	18,5	15,2	19,1	18,0	13,3	18,5	18,5	18,9	16,7
100-110		13,6	11,3	15,9	15,9	13,8	13,0	16,1	12,7	12,3	13,6	12,7
110-120		13,0	12,3	9,0	10,5	10,5	9,2	8,4	8,6	8,7	6,6	6,3
120-130		8,4	7,9	6,6	5,3	4,8	7,2	6,0	4,7	4,0	4,4	4,3
130-140		4,8	6,6	3,6	4,7	3,2	3,6	2,9	2,0	2,1	2,5	3,5
140-150		4,7	3,7	2,4	2,6	2,8	2,9	1,5	2,1	1,5	1,0	1,6
150-160		4,9	2,7	3,9	2,7	1,5	2,1	1,5	1,5	1,0	0,4	0,3



BALANÇ PER DEMARCACIONS

Barcelona: 26.095 habitatges projectats. Descens del 13,6% respecte el primer semestre de 2006. Representa el 51,6% dels habitatges projectats a Catalunya. Té el 74,4% de la població (5.309.404 habitants).

Ebre: 4.337 habitatges projectats. Descens dels 14,7% respecte el primer semestre de 2006. Representa el 8,5% dels habitatges projectats a Catalunya. Té el 2,4% de la població (177.462 habitants).

Girona: 7.562 habitatges projectats. Descens del 25,4% respecte el primer semestre de 2006. Representa el 14,9% dels habitatges projectats a Catalunya. Té el 9,6% de la població (687.331 habitants).

Lleida: 7.179 habitatges projectats. Increment del 5,8% respecte el primer semestre de 2006. Representa el 14,2% dels habitatges projectats a Catalunya. Té el 5,7% de la població (407.496 habitants).

Tarragona: 5.327 habitatges projectats. Descens del 29,7% respecte el primer semestre de 2006. Representa el 10,5% dels habitatges projectats a Catalunya. Té el 7,7% de la població (553.004 habitants).

Taula 23: Comparatiu primer semestre 2006 / 2007 per Demarcacions

DEMARCACIÓ	Habitatges			% creix 2006-2007	Habitants		Ratio d'habitatges / 1000 habitants
	2006	2007	% CAT		Habitants 2006	% CAT	
Barcelona	30.214	26.095	51,67	-13,63	5.309.404	74,42	4,91
Ebre	5.086	4.337	8,59	-14,73	177.462	2,49	24,44
Girona	10.141	7.562	14,97	-25,43	687.331	9,63	11,00
Lleida	6.787	7.179	14,22	5,78	407.496	5,71	17,62
Tarragona	7.576	5.327	10,55	-29,69	553.004	7,75	9,63
CATALUNYA	59.804	50.500	100,00	-15,56	7.134.697	100,00	7,08



FITXA TÈCNICA

Període analitzat: 01-01-2007 a 30-06-2007

Data explotació dades: 02-07-2007

Descripció dades: Missió completa, edificació, data entrada fitxa

Equipaments públics compren usos: sanitat, educació, culturals/espectacles, esports i aparcaments



Col·legi d'Arquitectes
de Catalunya

INFORME HABITATGE CATALUNYA PRIMER SEMESTRE 2007



12 de juliol de 2007

Observatori de l'Habitatge. Col·legi d'Arquitectes de Catalunya

Font: Sistema d'Informació Geogràfica del COAC