



Catalunya

Informe sobre l'habitatge del primer semestre del 2 006

Observatori de l'habitatge del Col·legi d'Arquitectes de Catalunya



20 de juliol de 2006

Font: Sistema d'Informació Geogràfica del COAC

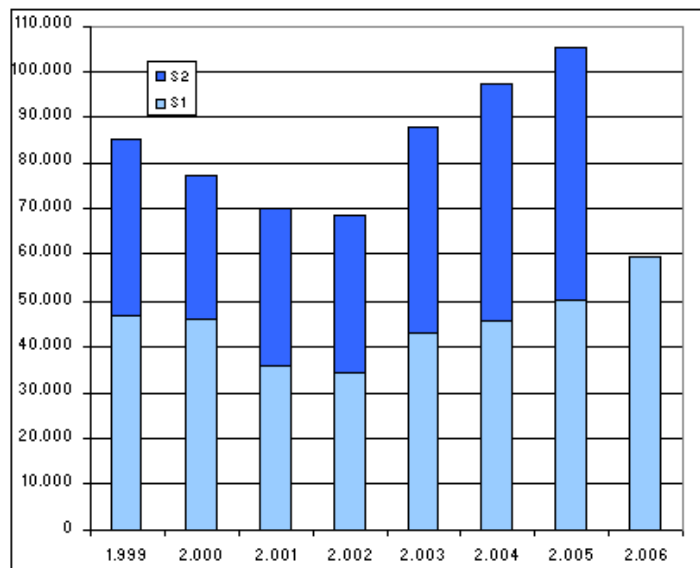


- **Important increment del nombre d'habitatges projectats.** El nou rècord apunta que el cicle immobiliari residencial seguirà ascendint al llarg del segon semestre de 2006
 - Augmenta un **20% l'habitatge d'obra nova**
 - **L'habitatge reformat manté el ritme i creix un 1,5%**
 - Creix el protagonisme de **l'habitatge col·lectiu, que augmenta un 25,5%**
L'habitatge aïllat creix un 2% i l'adossat baixa un 6,5%
 - Tendència als **habitatges més petits** al 2006
- Habitatge per demarcacions: **fort ritme de creixement de Girona, Ebre i Lleida**, seguits a distància per Barcelona. Tarragona baixa lleugerament

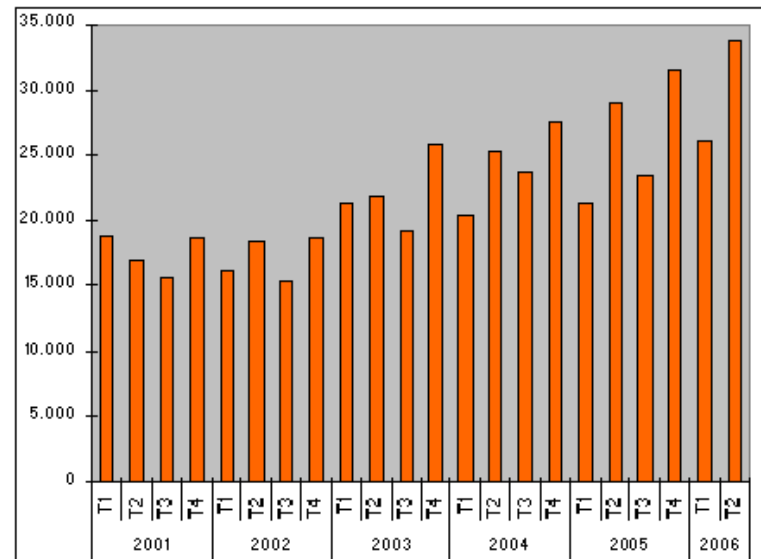
Nou augment de la projecció d'habitatges i nou rècord semestral: 59.804 habitatges

Augment d'un 18,7% respecte el primer semestre de 2005

Catalunya: habitatges projectats per semestres 1999-2006



Catalunya: habitatges projectats per trimestre 2001- 2006



Atenent al **caràcter predictiu dels visats** (de 3 a 6 mesos d'antelació a l'inici de les promocions) l'any 2006 s'iniciaran més habitatges que al 2005 i és molt probable que al 2007 continuï el cicle immobiliari expansiu.

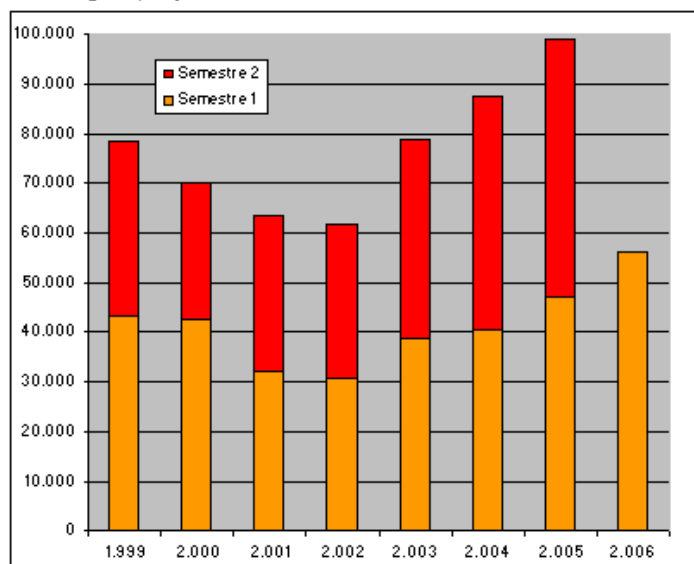
És molt probable que l'any 2006 superi el rècord de l'any 2005 (105.432 habitatges), un màxim que ja superava en un +8,4% els 97.240 habitatges de 2004.

HABITATGE D'OBRA NOVA: augmenta un 20%

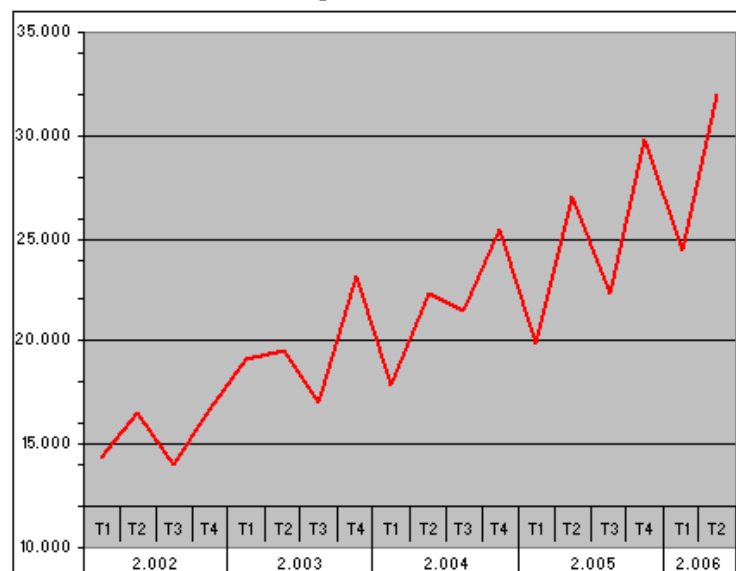
Al primer semestre del 2006 s'han projectat **56.386 habitatges d'obra nova**, un 20% respecte al primer semestre de 2005

L'any 2005 es van projectar 99.138 habitatges d'obra nova: un augment del 13,6 respecte a l'any 2004

Habitatges projectats d'obra nova 1.999-2.006



Evolució trimestral habitatges d'obra nova 2.002- 2.006

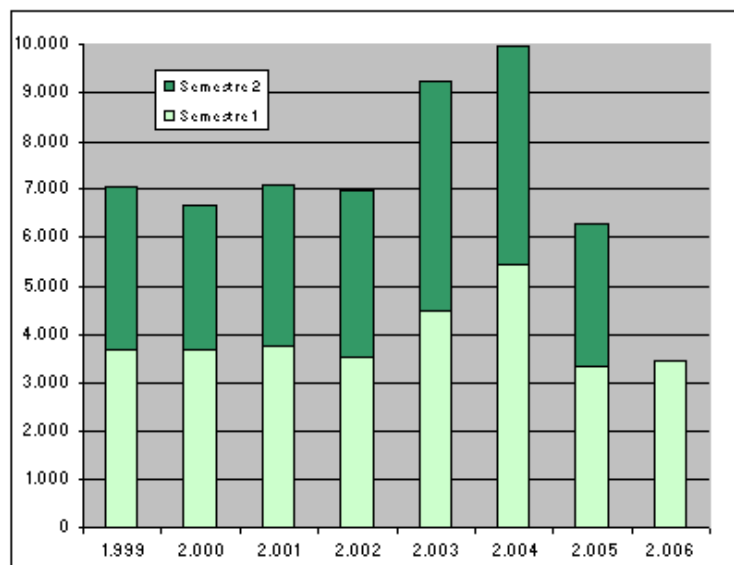


HABITATGE REFORMAT: es manté el ritme

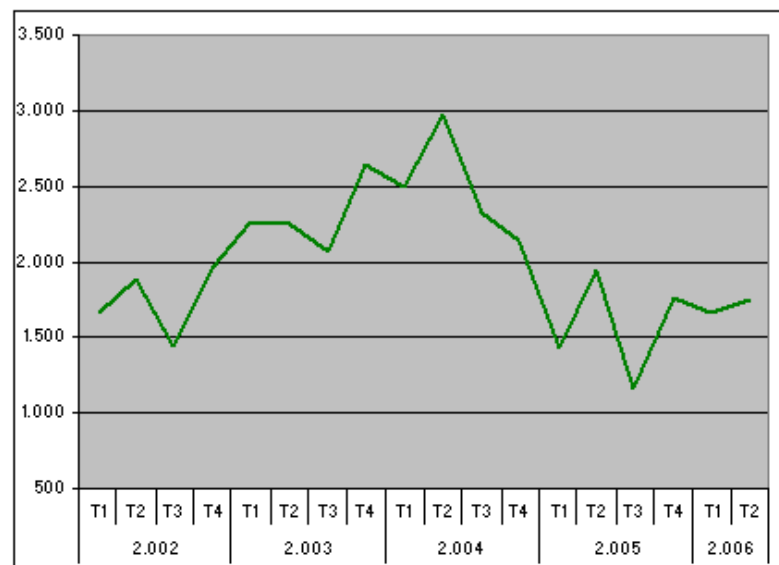
Al primer semestre de 2006 s'han projectat **3.418 habitatges de reforma-rehabilitació-ampliació**, un increment del 1,5% respecte al primer semestre de 2005.

L'any 2005 se'n van projectar 6.294, un -36,6% respecte a l'any 2004.

Habitatges projectats de reforma-rehabilitació 1.999-2.006



Evolució trimestral habitatges reforma-rehabilitació 2.002- 2.006



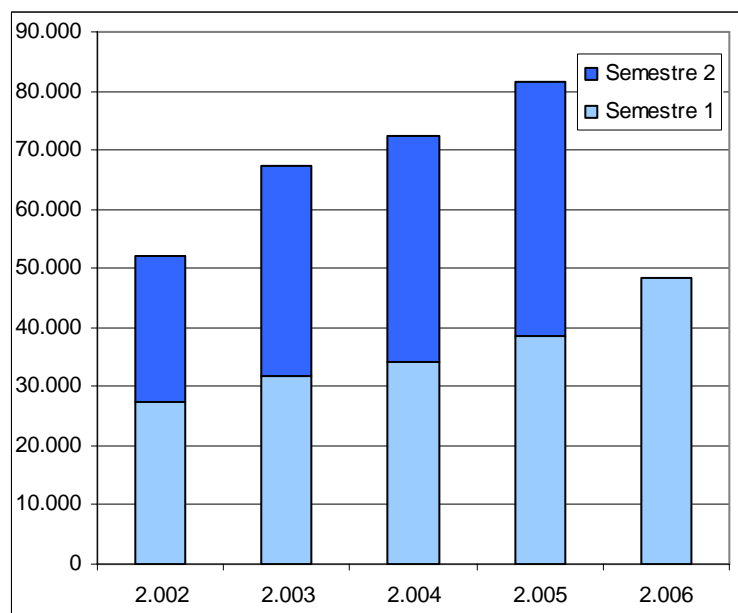
	2.002				2.003				2.004				2.005				2.006	
	T1	T2	T3	T4	T1	T2	T3	T4	T1	T2	T3	T4	T1	T2	T3	T4	T1	T2
Habit. Total	16.129	18.429	15.440	18.668	21.391	21.783	19.103	25.750	20.440	25.356	23.827	27.617	21.380	28.984	23.515	31.554	26.105	33.699
Habit. Obra nova	14.462	16.550	13.994	16.698	19.124	19.537	17.030	23.104	17.943	22.382	21.499	25.475	19.949	27.048	22.348	29.794	24.437	31.949
Habit. RRA	1.667	1.879	1.446	1.970	2.267	2.246	2.073	2.646	2.497	2.974	2.328	2.142	1.431	1.936	1.167	1.760	1.668	1.750



HABITATGE COL-LECTIU: augmenta un 25%

Al primer semestre de 2006 s'han projectat **48.466 habitatges col·lectius**, un increment del 25% respecte al primer semestre de 2005.

	2002	2003	2004	2005	2006
Semestre 1	27.457	31.693	34.206	38.616	48.466
Semestre 2	24.768	35.552	38.301	43.085	



Al primer semestre de 2006 l'habitatge aïllat creix un 2% i l'adossat baixa un 6,5%



SUPERFÍCIE DELS HABITATGES. Comparatiu 2002-2006

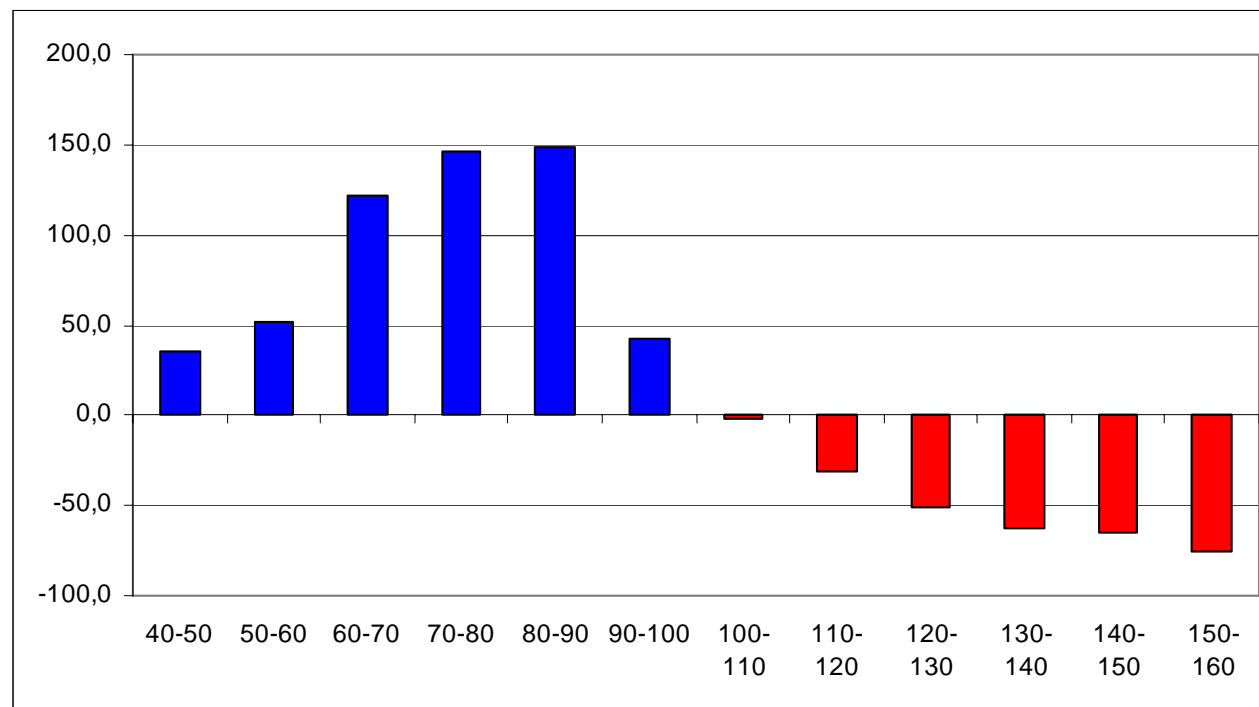
Reducció de la superfície de l'habitatge col·lectiu d'obra nova

-Augmenten especialment els habitatges d'entre 70-80 m² (+146%), 80-90 m² (+148%) i 60-70 m² (+121%)

- Al 2006 dos terços dels habitatges projectats són inferiors a 100 m². L'any 2002 només eren un terç

Percentatge de variació de cada tipus d'habitatge en el període 2002 / 2006 (1r semestre)

2002-2006	
40-50	34,9
50-60	51,6
60-70	121,9
70-80	146,6
80-90	148,5
90-100	42,6
100-110	-2,1
110-120	-31,7
120-130	-51,5
130-140	-62,8
140-150	-65,4
150-160	-75,2





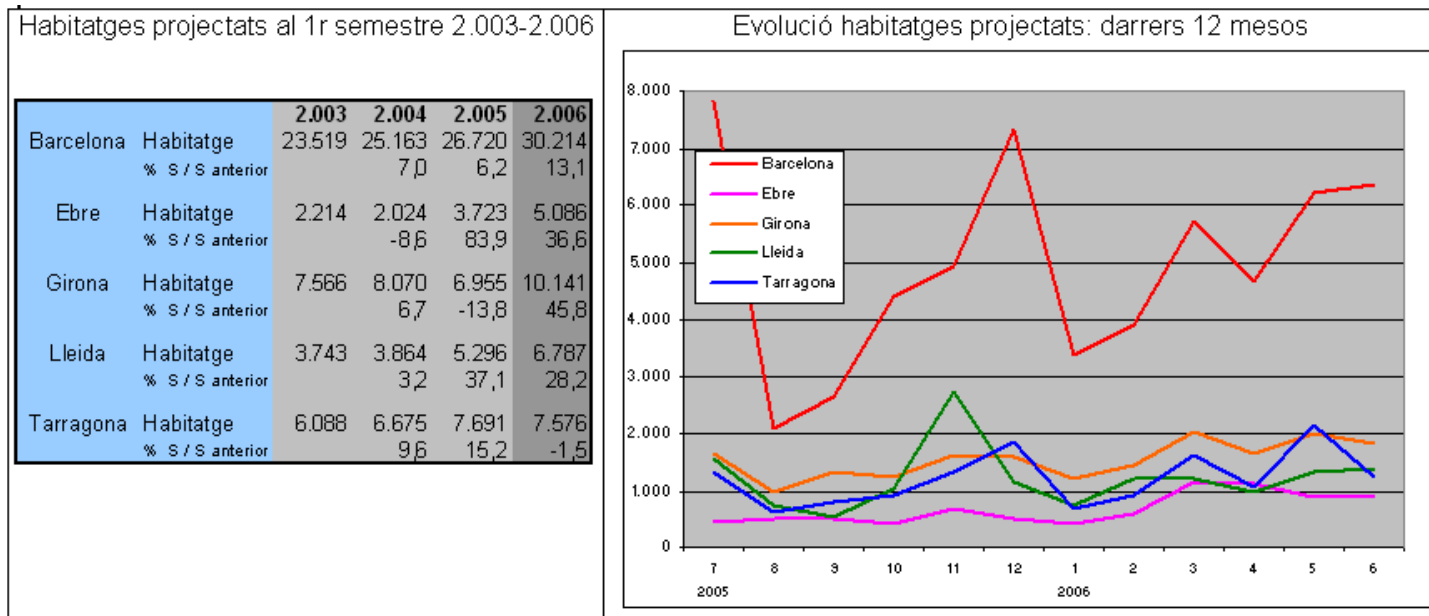
CATALUNYA i demarcacions: nombre d'habitatges, pressupost, superfície

S1=Primer semestre 2006

Demarcacions Primer semestre 2.006	BARCELONA S1	EBRE S1	GIRONA S1	LLEIDA S1	TARRAGONA S1	CATALUNYA S1
NOMBRE	11.617	782	3.453	1.358	1.991	19.201
Habitatges	30.214	5.086	10.141	6.787	7.576	59.804
Obra nova	28.248	4.986	9.491	6.464	7.197	56.386
Reforma-Rehab.	1.966	100	650	323	379	3.418
PRESSUPOST (euros)						
Projectes visats	3.556.524.982	373.874.601	1.073.345.248	558.734.181	778.118.810	6.340.597.822
Habitatges	2.451.567.965	321.402.346	819.712.338	471.408.579	622.196.988	4.686.288.217
Obra nova	2.349.837.250	316.221.290	787.782.126	455.331.153	606.678.049	4.515.849.868
Reforma-Rehab.	101.730.715	5.181.056	31.930.212	16.077.426	15.518.939	170.438.348
Oficines i Comerç	233.327.817	4.583.503	19.762.192	5.035.745	16.766.138	279.475.394
Equipament Públic	246.159.289	15.286.341	66.889.556	29.869.720	46.417.126	404.622.032
SUPERFÍCIE (m2)						
Projectes visats	7.090.101	768.796	2.044.843	1.194.133	1.528.961	12.626.834
Habitatges	4.629.145	674.006	1.548.056	990.168	1.184.660	9.026.035
Obra nova	4.397.099	660.653	1.470.178	952.383	1.140.675	8.620.986
Reforma-Rehab.	232.046	13.354	77.878	37.785	43.986	405.049
Oficines i Comerç	490.166	7.551	46.504	9.990	46.270	600.481
Equipament Públic	411.506	27.064	103.894	63.751	54.827	661.042

Habitatge per demarcacions: fort ritme de creixement de Girona, Ebre i Lleida, seguits a distància per Barcelona. Tarragona baixa lleugerament

- **Barcelona:** 30.214 habitatges projectats (creix +13,1%); 74% població catalana i 50% habitatges projectats
- **Ebre:** 5.086 habitatges projectats (creix +36,6%); 2,5% població catalana i 8,5% habitatges projectats
- **Girona:** 10.141 habitatges projectats (creix +45,8%); 9,5% població catalana i 16,96% habitatges projectats
- **Lleida:** 6.787 habitatges projectats (creix +28,2%); 5,7% població catalana i 11,35% habitatges projectats
- **Tarragona:** 7.576 habitatges projectats (decreix -1,5%); 7,5% població catalana i 12,67% habitatges projectats



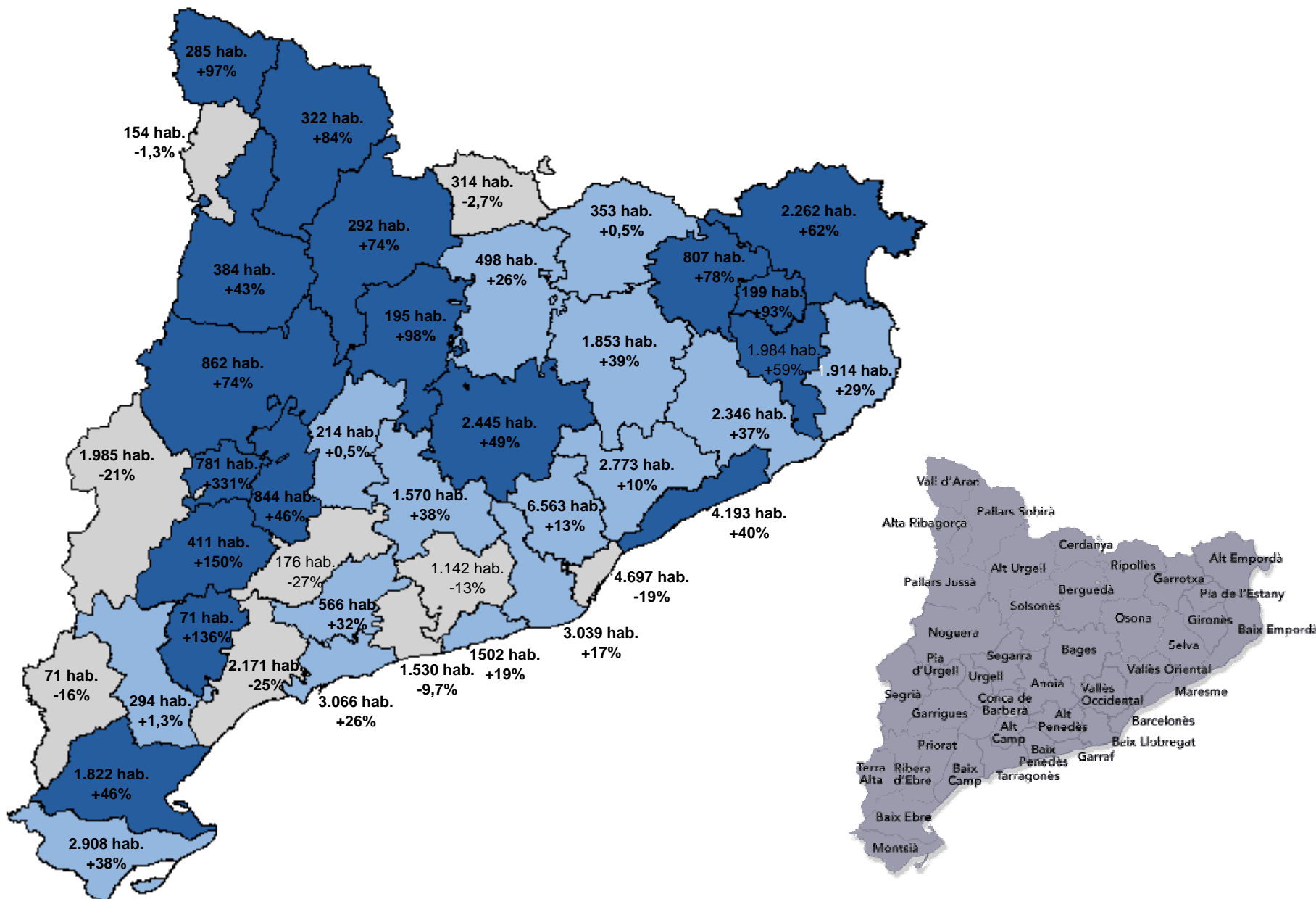
Comarques de Catalunya

Habitatges projectats al primer semestre de 2006



Col·legi d'Arquitectes
de Catalunya

Entre parèntesi: Percentatge de creixement respecte al primer semestre de 2005





Comarques de Catalunya

Habitatges projectats al primer semestre de 2006

(percentatge de creixement respecte al primer semestre de 2005)

	2005		2006		% S1 2006 / S1 2005
	S1	S2	S1	S2	
1 ALT CAMP	427	403	566		32,55
2 ALT EMPORDÀ	1396	1725	2262		62,03
3 ALT PENEDÈS	1323	1547	1142		-13,68
4 ALT URGELL	167	359	292		74,85
5 ALTA RIBAGORÇA	156	152	154		-1,28
6 ANOIA	1137	1230	1570		38,08
7 BAGES	1632	2314	2445		49,82
8 BAIX CAMP	2896	2240	2171		-25,03
9 BAIX EBRE	1247	1376	1822		46,11
10 BAIX EMPORDÀ	1475	1885	1914		29,76
11 BAIX LLOBREGAT	2579	3003	3039		17,84
12 BAIX PENEDÈS	1694	1355	1530		-9,68
13 BARCELONÈS	5800	4301	4697		-19,02
14 BERGUEDÀ	386	470	489		26,68
15 CERDANYA	323	277	314		-2,79
16 CONCA DE BARBERÀ	244	262	176		-27,87
17 GARRAF	1253	1264	1502		19,87
18 GARRIGUES	164	227	411		150,61
19 GARROTXA	451	351	807		78,94
20 GIRONÈS	1247	1383	1984		59,10
21 MARESME	2978	3057	4193		40,80
22 MONTSIÀ	2101	1254	2908		38,41
23 NOGUERA	495	315	862		74,14
24 OSONA	1333	1861	1853		39,01
25 PALLARS JUSSÀ	243	347	348		43,21
26 PALLARS SOBIRÀ	175	313	322		84,00
27 PLA D'URGELL	181	587	781		331,49
28 PLA DE L'ESTANY	103	358	199		93,20
29 PRIORAT	30	67	71		136,67
30 RIBERA D'EBRE	290	299	294		1,38
31 RIPOLLÈS	351	336	353		0,57
32 SEGARRA	213	142	214		0,47
33 SEGRIÀ	2534	4097	1985		-21,67
34 SELVA	1708	2197	2346		37,35
35 SOLSONÈS	98	151	195		98,98
36 TARRAGONÈS	2422	2532	3066		26,59
37 TERRA ALTA	85	66	71		-16,47
38 URGELL	577	805	844		46,27
39 VAL D'ARAN	144	104	285		97,92
40 VALLÈS OCCIDENTAL	5806	7032	6563		13,04
41 VALLÈS ORIENTAL	2518	3045	2773		10,13



Fitxa Tècnica

Període analitzat: 01-01-2006 a 30-06-2006

Data explotació dades: 04-07-2006

Descripció dades: Missió completa, edificació, data entrada fitxa

Equipaments públics comprèn usos: sanitat, educació, culturals/espectacles, esports i aparcaments

Font: Sistema d'Informació Geogràfica del COAC