



Col·legi d'Arquitectes
de Catalunya

INFORME HABITATGE CATALUNYA. BALANÇ 2006



Barcelona, 23 de gener de 2007
Observatori de l'Habitatge. Col·legi d'Arquitectes de Catalunya
Font: Sistema d'Informació Geogràfica del COAC



CATALUNYA: INFORME HABITATGE BALANÇ 2006

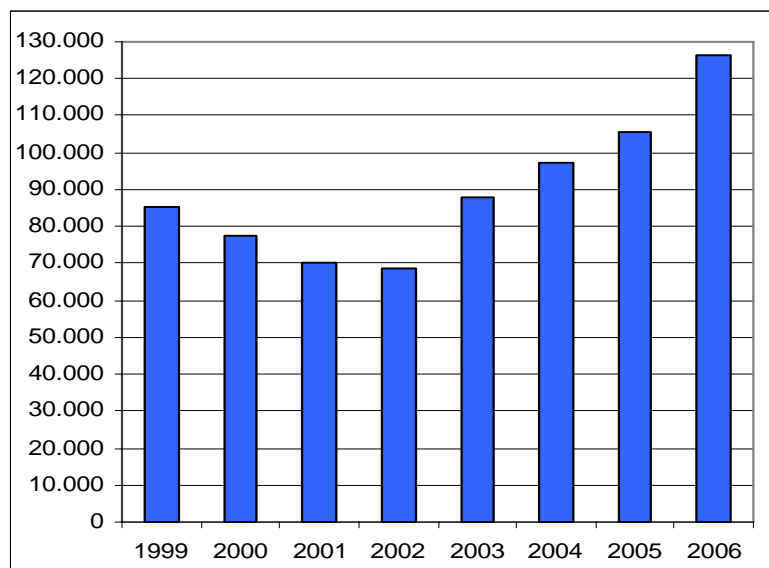
- L'any 2006 es registra un **augment del 19,8%** en el nombre d'habitatges projectats respecte l'any anterior, que suposa un nou rècord: **126.326 habitatges**.
- Habitatge d'obra nova: augmenta un 21%
- Habitatge reformat: només manté el ritme (1,084%)
- **Creix el protagonisme de l'habitatge col·lectiu**, que augmenta un 25,1%. L'habitatge adossat creix un 5% i l'habitatge aïllat creix un 2,6%.
- **Es consolida la tendència als habitatges més petits l'any 2006**. La franja d'entre els 70 i els 100m² suposa el **55,8%** dels habitatges projectats. L'any 2002 aquesta franja representava només el 28%.
- **Habitatge per demarcacions**: manteniment del ritme de creixement a Barcelona, recuperació de Girona, i moderació de Lleida i Tarragona i increment de l'Ebre.



CATALUNYA: Nou augment de la projecció d'habitatges i nou rècord: 126.326 habitatges

L'any 2006 registra un augment del 19,8% respecte l'any anterior

Catalunya: nombre d'habitatges projectats (1999-2006)



Catalunya: nombre d'habitatges i percentatge de creixement respecte l'any anterior (1999-2006)

1999	2000	2001	2002	2003	2004	2005	2006
85.296	77.271	70.271	68.667	87.992	97.240	105.432	126.326
	-9,4	-9,1	-2,3	28,1	10,5	8,4	19,8

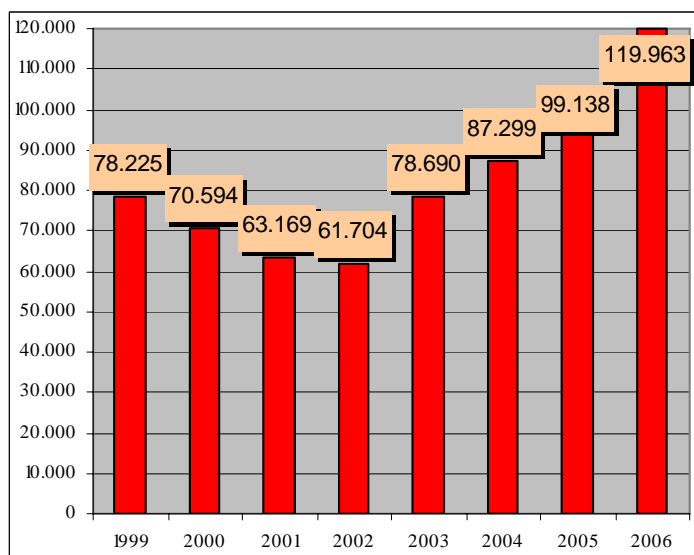


CATALUNYA: HABITATGE D'OBRA NOVA

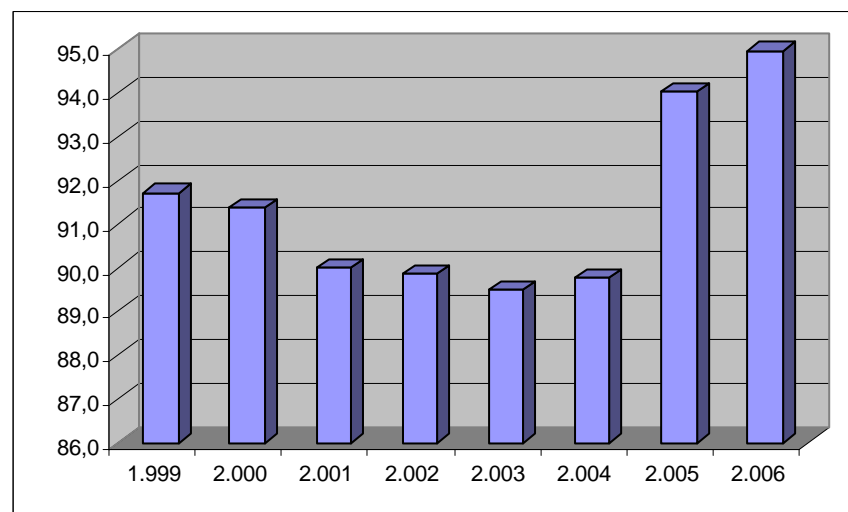
El 2006 s'han projectat 119.963 habitatges d'obra nova, un 21% més respecte 2005

L'obra nova suposa el 95% del total d'habitatges projectats durant tot l'any

Catalunya: nombre d'habitatges projectats d'obra nova (1999 – 2006)



Catalunya: percentatge d'habitatges d'obra nova sobre el total d'habitatges projectats (1999-2006)



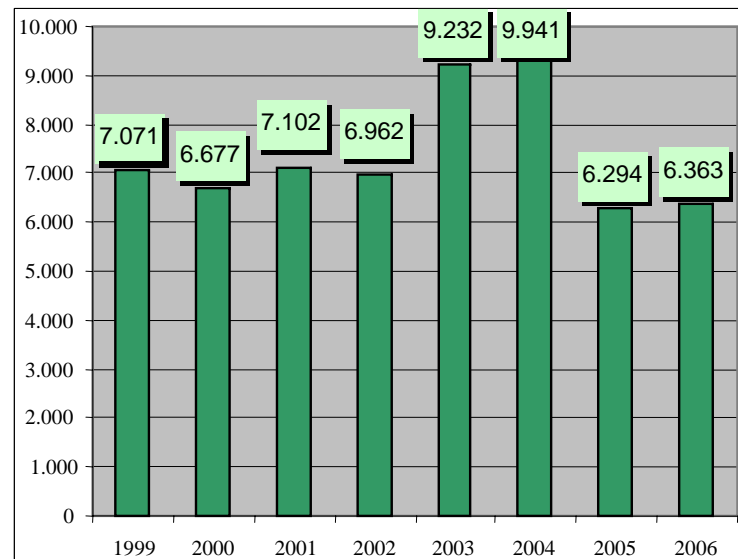


CATALUNYA: HABITATGE REFORMAT

El 2006 s'han projectat **6.363 habitatges de reforma, rehabilitació o ampliació**, un increment de l'1,084% respecte l'any 2005.

L'any 2005 se'n van projectar 6.294, un descens del 36,6% respecte l'any 2004.

Catalunya: número d'habitatges reformats (1999-2006)



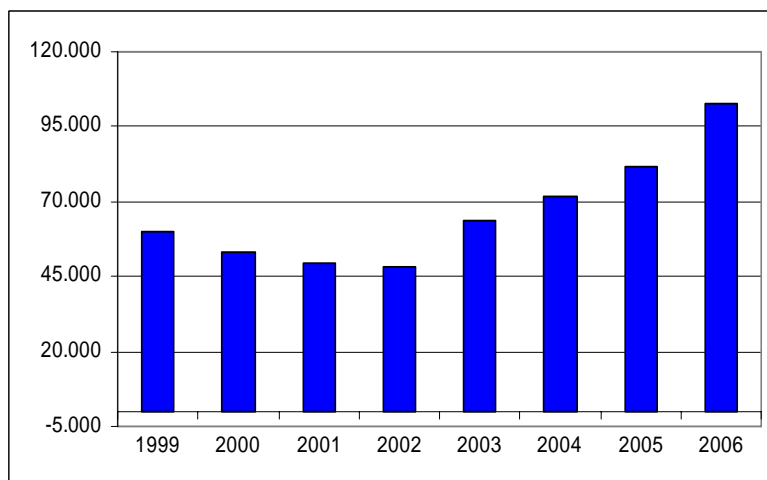


CATALUNYA: HABITATGE COL·LECTIU

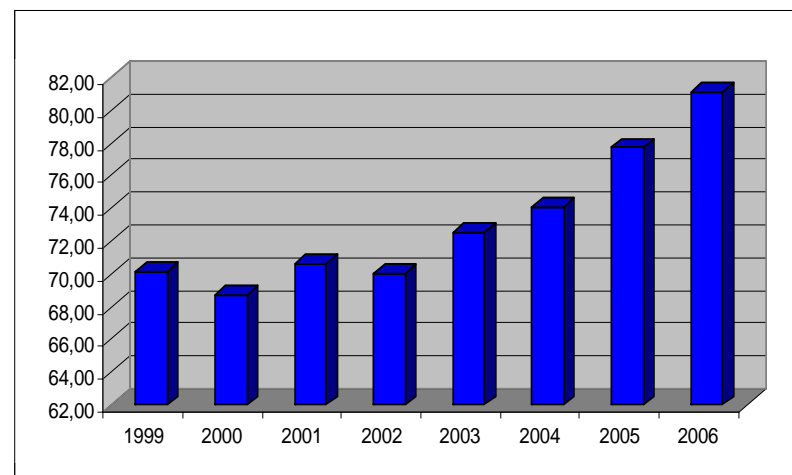
L'any 2006 s'han projectat **102.480 habitatges col·lectius**, un increment del 25,1% respecte l'any anterior.

L'habitatge col·lectiu suposa un **81% del total d'habitatges nous**

Catalunya: número d'habitatges col·lectius projectats
(1999-2006)



Catalunya: percentatge d'habitatge col·lectiu respecte el total habitatges (1999-2006)



Habitatge Col·lectiu	1999	2000	2001	2002	2003	2004	2005	2006
núm. habitatges	59.806	53.142	49.663	48.061	63.818	71.999	81.930	102.480
% creix any anterior		-11,1	-6,5	-3,2	32,8	12,8	13,8	25,1
% tipus d'habitatge	70,12	68,77	70,67	69,99	72,58	74,04	77,71	81,12

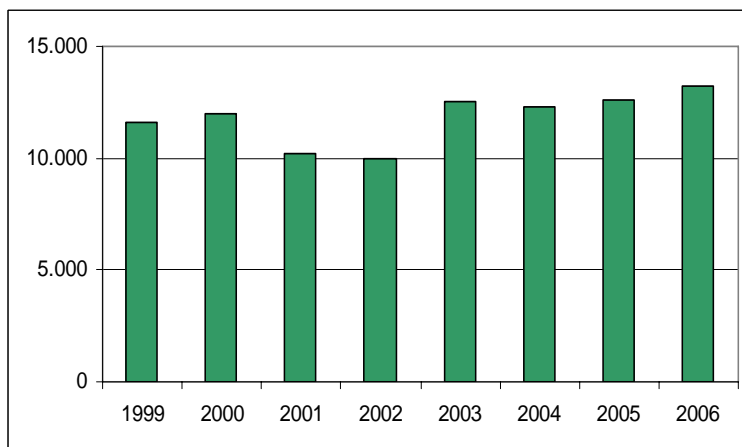


CATALUNYA: HABITATGE ADOSSAT

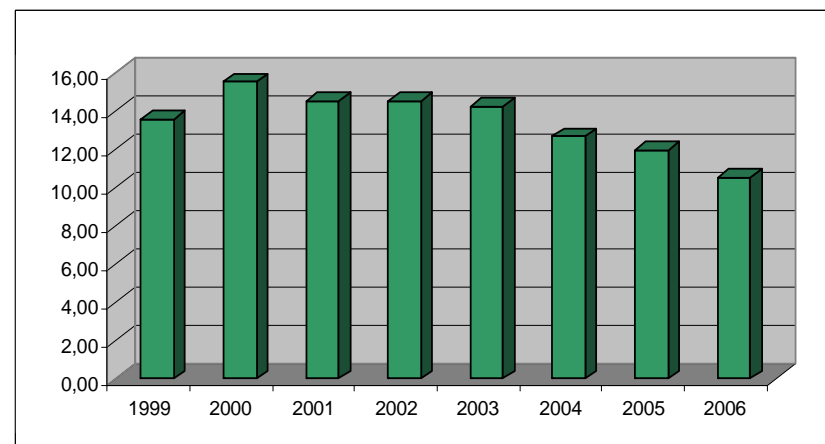
L'any 2006 s'han projectat **13.259 habitatges adossats**, un increment del 5% respecte l'any anterior.

Els habitatges adossats **representen el 10% del total d'habitatges projectats**

Catalunya: número d'habitatges adossats projectats
(1999-2006)



Catalunya: percentatge d'habitatge adossat respecte del
total habitatges (1999-2006)



Habitatge Adossat	1999	2000	2001	2002	2003	2004	2005	2006
núm. habitatges	11.598	11.993	10.192	9.979	12.521	12.317	12.631	13.259
% creix any anterior		3,4	-15,0	-2,1	25,5	-1,6	2,5	5,0
% tipus d'habitatge	13,60	15,52	14,50	14,53	14,24	12,67	11,98	10,50

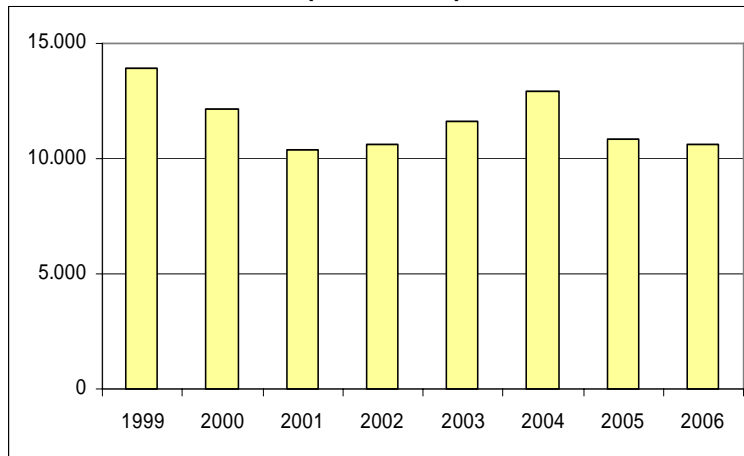


CATALUNYA: HABITATGE AÏLLAT

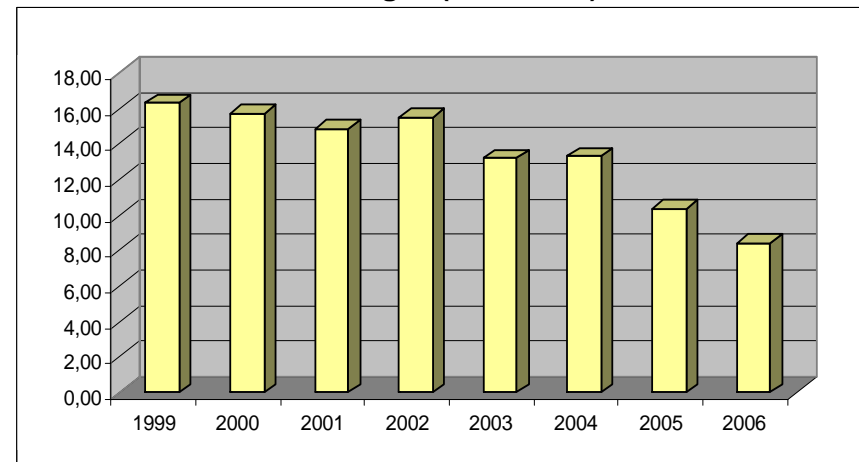
L'any 2006 s'han projectat **10.587 habitatges aïllats**, un descens del **2,6%** respecte l'any anterior.

Els habitatges aïllats **representen el 8,38 % dels total d'habitatges projectats l'any 2006**

Catalunya: número d'habitatges aïllats projectats
(1999-2006)



Catalunya: percentatge d'habitatge aïllats respecte del total
habitatges (1999-2006)



Habitatge Aïllat	1999	2000	2001	2002	2003	2004	2005	2006
núm. habitatges	13.892	12.136	10.416	10.627	11.583	12.924	10.871	10.587
% creix any anterior		-12,6	-14,2	2,0	9,0	11,6	-15,9	-2,6
% tipus d'habitatge	16,29	15,71	14,82	15,48	13,17	13,29	10,31	8,38



CATALUNYA: SUPERFÍCIE DELS HABITATGES. Comparatiu 2002-2006

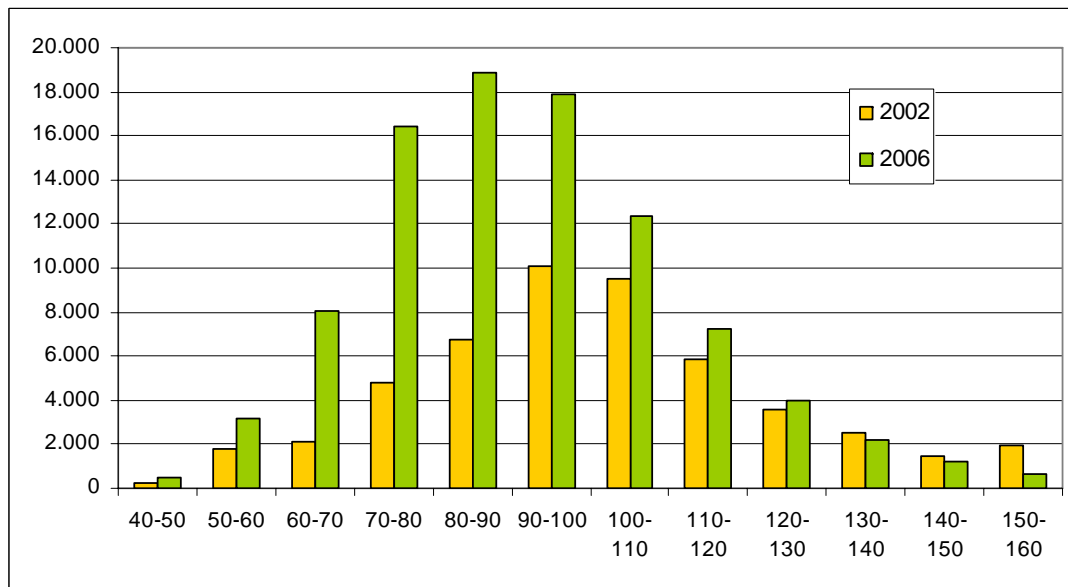
Reducció de la superfície de l'habitatge col·lectiu d'obra nova

L'any 2002 la franja majoritària (38,2 %) dels habitatges col·lectius d'obra nova tenien superfícies que rondaven entre els 90 m² i els 120 m². L'any 2006, la franja de les superfícies d'entre 70 i 100 m² agrupa el 55,8 % dels habitatges.

Comparatiu de superfície dels
habitatges (2002 i 2006):
percentatges per metres

m ²	2002 %	2006 %
40-50	0,4	0,5
50-60	1,7	3,3
60-70	3,7	8,4
70-80	6,7	17,3
80-90	8,3	19,8
90-100	13,0	18,7
100-110	12,5	13,0
110-120	12,7	7,6
120-130	8,2	4,2
130-140	5,7	2,3
140-150	4,2	1,2
150-160	3,9	0,7
	81,1	97,0

Comparatiu de superfície dels habitatges (2002 i 2006)





INFORME HABITATGE 2006. BALANÇ PER DEMARCACIONS

Barcelona: 65.767 habitatges projectats. Increment del 17,82% respecte 2005. Representa el 52,06% dels habitatges projectats de Catalunya. Té el 74,42% de la població.

Ebre: 10.391 habitatges projectats. Increment del 54,70% respecte 2005. Representa el 8,23% dels habitatges projectats de Catalunya. Té el 2,49% de la població.

Girona: 21.055 habitatges projectats. Increment del 37,26% respecte 2005. Representa el 16,67% dels habitatges projectats de Catalunya. Té el 9,63% de la població.

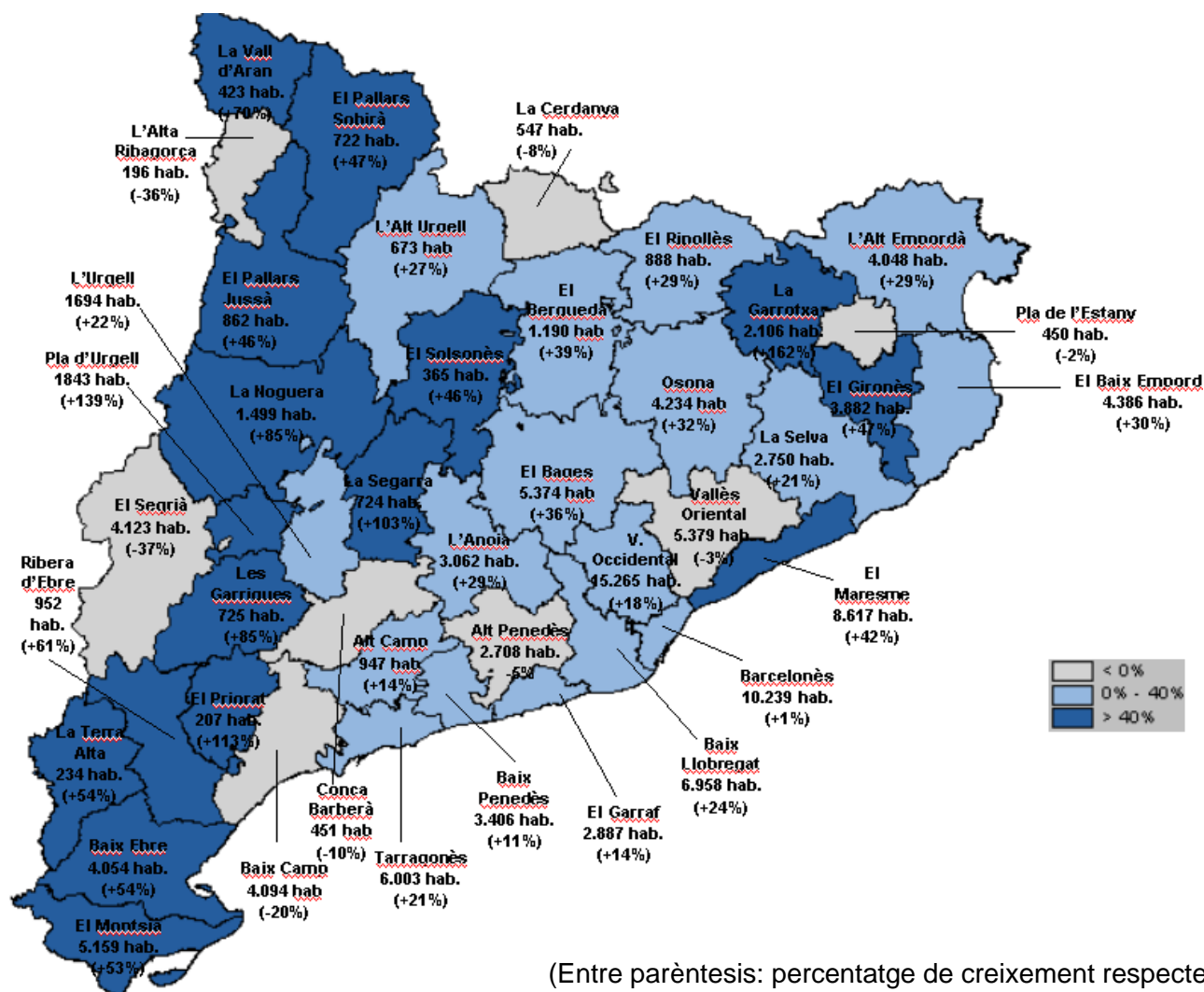
Lleida: 14.009 habitatges projectats. Increment del 7,71% respecte 2005. Representa l'11,09% dels habitatges projectats de Catalunya. Té el 5,71% de la població.

Tarragona: 15.104 habitatges projectats. Increment del 3,8% respecte 2005. Representa l'11,96% dels habitatges projectats de Catalunya. Té el 7,75% de la població.

DEMARCACIÓ	Habitatges				Habitants		Ratio d'habitatges /1000 habitants
	2005	2006	% CAT	% creix 2005-06	Habitants 2006	% CAT	
Barcelona	55.819	65.767	52,06	17,82	5.309.404	74,42	12,39
Ebre	6.717	10.391	8,23	54,70	177.462	2,49	58,55
Girona	15.339	21.055	16,67	37,26	687.331	9,63	30,63
Lleida	13.006	14.009	11,09	7,71	407.496	5,71	34,38
Tarragona	14.551	15.104	11,96	3,80	553.004	7,75	27,31
CATALUNYA	105.432	126.326	100,00	19,82	7.134.697	100,00	17,71



MAPA COMARCAL: NÚM. D'HABITATGES PROJECTATS EL 2006



(Entre parèntesis: percentatge de creixement respecte l'any 2005)



MAPA COMARCAL: NÚM. D'HABITATGES PROJECTATS EL 2006



Alt Camp: 947 habitatges (+14%)
Alt Empordà: 4.048 habitatges (+29%)
Alt Penedès: 2.708 habitatges (-5%)
Alt Urgell: 673 habitatges (+27%)
Alta Ribagorça: 196 habitatges (-36%)
Anoia: 3.062 habitatges (+29%)
Bages: 5.374 habitatges (+36%)
Baix Camp: 4.094 habitatges (-20%)
Baix Ebre: 4.054 habitatges (+54%)
Baix Empordà: 4.386 habitatges (+30%)
Baix Llobregat: 6.958 habitatges (+24%)
Baix Penedès: 3.406 habitatges (+11%)
Barcelonès: 10.239 habitatges (+1%)
Berguedà: 1.190 habitatges (+39%)
Cerdanya: 547 habitatges (-8%)
Conca de Barberà: 451 habitatges (-10%)
Garraf: 2.887 habitatges (+14%)
Garrigues: 725 habitatges (+85%)
Garrotxa: 2.106 habitatges (+162%)
Gironès: 3.882 habitatges (+47%)

Maresme: 8.617 habitatges (+42%)
Montsià: 5.159 habitatges (+53%)
Noguera: 1.499 habitatges (+85%)
Osona: 4.234 habitatges (+32%)
Pallars Jussà: 862 habitatges (+46%)
Pallars Sobirà: 722 habitatges (+47%)
Pla d'Urgell: 1843 habitatges (+139%)
Pla de l'Estany: 450 habitatges (-2%)
Priorat: 207 habitatges (+113%)
Ribera d'Ebre: 952 habitatges (+61%)
Ripollès: 888 habitatges (+29%)
Segarra: 724 habitatges (+103%)
Segrià: 4.123 habitatges (-37%)
Selva: 2.750 habitatges (+21%)
Solsonès: 365 habitatges (+46%)
Tarragonès: 6.003 habitatges (+21%)
Terra Alta: 234 habitatges (+54%)
Urgell: 1694 habitatges (+22%)
Vall d'Aran: 423 habitatges (+70%)
Vallès Occidental: 15.265 habitatges (+18%)
Vallès Oriental: 5.379 habitatges (-3%)

(Entre parèntesis: percentatge de creixement respecte l'any 2005)



TAULES COMPARATIVES PER SEMESTRES (2005 - 2006)

	2005		2006	
	S1	S2	S1	S2
Habitatge Total	50.364	55.069	59.804	66.522
		9,3	8,6	11,2

	2005		2006	
	S1	S2	S1	S2
Habitatge Obra Nova	46.997	52.142	56.386	63.577
		10,9	8,1	12,8

	2005		2006	
	S1	S2	S1	S2
Habitatge Reformat	3.367	2.927	3.418	2.945
		-13,1	16,8	-13,8

	2005		2006	
	S1	S2	S1	S2
Habitatge Col·lectiu	38.616	43.085	48.466	54.014
		11,6	12,5	11,4

	2005		2006	
	S1	S2	S1	S2
Habitatge Adossat	6.376	6.209	5.963	7.296
		-2,6	-4,0	22,4

	2005		2006	
	S1	S2	S1	S2
Habitatge Aïllat	5.268	5.561	5.375	5.212
		5,6	-3,3	-3,0

Llegenda:

(S1) = Primer semestre

(S2) = Primer semestre



FITXA TÈCNICA

Període analitzat: 01-01-2006 a 31-12-2006

Data explotació dades: 12-01-2007

Descripció dades: Missió completa, edificació, data entrada fitxa

Equipaments públics compren usos: sanitat, educació, culturals/espectacles, esports i aparcaments