



Col·legi d'Arquitectes
de Catalunya
Demarcació de Lleida

INFORME HABITATGE DEMARCATIÓ DE LLEIDA BALANÇ 2006



Lleida, 23 de gener de 2007
Observatori de l'Habitatge. Col·legi d'Arquitectes de Catalunya
Font: Sistema d'Informació Geogràfica del COAC



BALANÇ PER DEMARCACIONS

Barcelona: 65.767 habitatges projectats. Increment del 17,82% respecte 2005. Representa el 52,06% dels habitatges projectats de Catalunya. Té el 74,42% de la població.

Ebre: 10.391 habitatges projectats. Increment del 54,70% respecte 2005. Representa el 8,23% dels habitatges projectats de Catalunya. Té el 2,49% de la població.

Girona: 21.055 habitatges projectats. Increment del 37,26% respecte 2005. Representa el 16,67% dels habitatges projectats de Catalunya. Té el 9,63% de la població.

Lleida: 14.009 habitatges projectats. Increment del 7,71% respecte 2005. Representa l'11,09% dels habitatges projectats de Catalunya. Té el 5,71% de la població.

Tarragona: 15.104 habitatges projectats. Increment del 3,8% respecte 2005. Representa l'11,96% dels habitatges projectats de Catalunya. Té el 7,75% de la població.

| DEMARCACIÓ | Habitatges | | | | Habitants | | Ratio d'habitatges /1000 habitants |
|------------|------------|---------|--------|-----------------|----------------|--------|---------------------------------------|
| | 2005 | 2006 | % CAT | % creix 2005-06 | Habitants 2006 | % CAT | |
| Barcelona | 55.819 | 65.767 | 52,06 | 17,82 | 5.309.404 | 74,42 | 12,39 |
| Ebre | 6.717 | 10.391 | 8,23 | 54,70 | 177.462 | 2,49 | 58,55 |
| Girona | 15.339 | 21.055 | 16,67 | 37,26 | 687.331 | 9,63 | 30,63 |
| Lleida | 13.006 | 14.009 | 11,09 | 7,71 | 407.496 | 5,71 | 34,38 |
| Tarragona | 14.551 | 15.104 | 11,96 | 3,80 | 553.004 | 7,75 | 27,31 |
| CATALUNYA | 105.432 | 126.326 | 100,00 | 19,82 | 7.134.697 | 100,00 | 17,71 |



CATALUNYA: HABITATGES PROJECTATS 2006. COMARQUES

| | 2005 | 2006 | % 2006 / 2005 |
|----------------------|--------|--------|------------------|
| 1 ALT CAMP | 830 | 947 | 14,10 |
| 2 ALT EMPORDÀ | 3.121 | 4.048 | 29,70 |
| 3 ALT PENEDÈS | 2.870 | 2.708 | -5,64 |
| 4 ALT URGELL | 526 | 673 | 27,95 |
| 5 ALTA RIBAGORÇA | 308 | 196 | -36,36 |
| 6 ANOIA | 2.367 | 3.062 | 29,36 |
| 7 BAGES | 3.946 | 5.374 | 36,19 |
| 8 BAIX CAMP | 5.136 | 4.094 | -20,29 |
| 9 BAIX EBRE | 2.623 | 4.054 | 54,56 |
| 10 BAIX EMPORDÀ | 3.360 | 4.386 | 30,54 |
| 11 BAIX LLOBREGAT | 5.582 | 6.958 | 24,65 |
| 12 BAIX PENEDÈS | 3.049 | 3.406 | 11,71 |
| 13 BARCELONÈS | 10.101 | 10.239 | 1,37 |
| 14 BERGUEDÀ | 856 | 1.190 | 39,02 |
| 15 Cerdanya | 600 | 547 | -8,83 |
| 16 CONCA DE BARBERÀ | 506 | 451 | -10,87 |
| 17 GARRAF | 2.517 | 2.887 | 14,70 |
| 18 GARRIGUES | 391 | 725 | 85,42 |
| 19 GARROTXA | 802 | 2.106 | 162,59 |
| 20 GIRONÈS | 2.630 | 3.882 | 47,60 |
| 21 MARESME | 6.035 | 8.617 | 42,78 |
| 22 MONTSIÀ | 3.355 | 5.159 | 53,77 |
| 23 NOGUERA | 810 | 1.499 | 85,06 |
| 24 OSONA | 3.194 | 4.234 | 32,56 |
| 25 PALLARS JUSSÀ | 590 | 862 | 46,10 |
| 26 PALLARS SOBIRÀ | 488 | 722 | 47,95 |
| 27 PLA D'URGELL | 768 | 1.843 | 139,97 |
| 28 PLA DE L'ESTANY | 461 | 450 | -2,39 |
| 29 PRIORAT | 97 | 207 | 113,40 |
| 30 RIBERA D'EBRE | 589 | 952 | 61,63 |
| 31 RIPOLLÈS | 687 | 888 | 29,26 |
| 32 SEGARRA | 355 | 724 | 103,94 |
| 33 SEGRÌA | 6.631 | 4.123 | -37,82 |
| 34 SELVA | 3.905 | 4.750 | 21,64 |
| 35 SOLSONÈS | 249 | 365 | 46,59 |
| 36 TARRAGONÈS | 4.954 | 6.003 | 21,17 |
| 37 TERRA ALTA | 151 | 234 | 54,97 |
| 38 URGELL | 1.382 | 1.694 | 22,58 |
| 39 VAL D'ARAN | 248 | 423 | 70,56 |
| 40 VALLÈS OCCIDENTAL | 12.838 | 15.265 | 18,90 |
| 41 VALLÈS ORIENTAL | 5.563 | 5.379 | -3,31 |

2005 = Habitatges projectats 2005
2006 = Habitatges projectats 2006
% 2006/2005 = percentatge de creixement
respecte l'any anterior



LLEIDA: HABITATGES PROJECTATS 2006

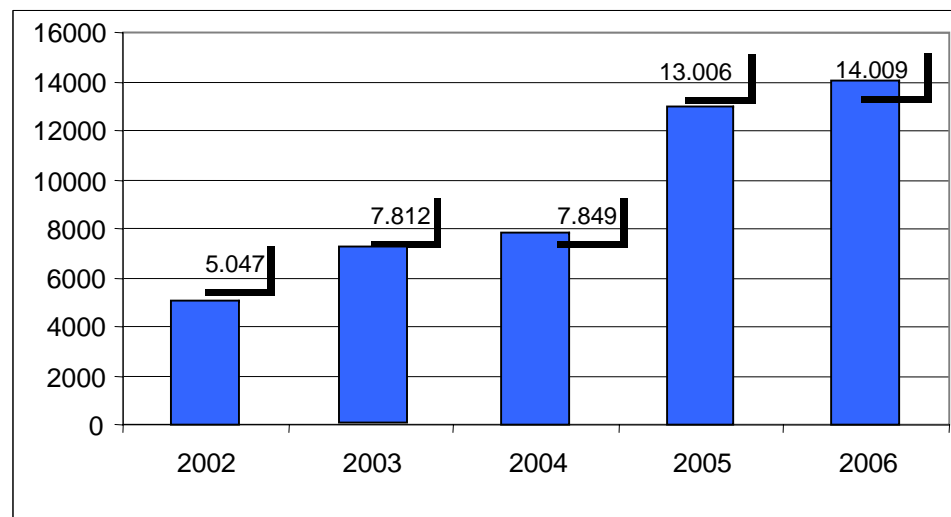
La Demarcació de Lleida registra un augment del 7% en el nombre d'habitatges projectats d'obra nova i reforma (14.009) respecte l'any 2005

L'any 2005 va projectar 13.006 unitats, un + 49,7% superior respecte al 2004.

Registra 11,2% dels habitatges projectats a Catalunya. Té el 5,7% de la població (407.496 habitants).

La ratio és de 34 habitatges / 1.000 habitants (al 2005 era de 32 / 1.000 habitants).

Lleida: nombre d'habitatges projectats (1999-2006)



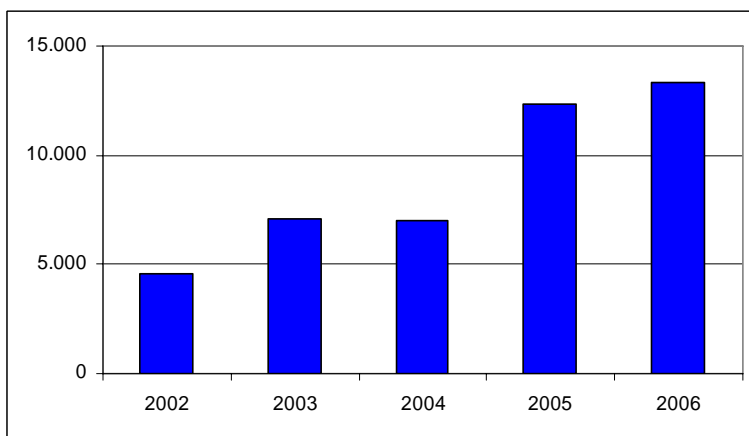


DEMARCATIÓ DE LLEIDA: HABITATGE D'OBRA NOVA

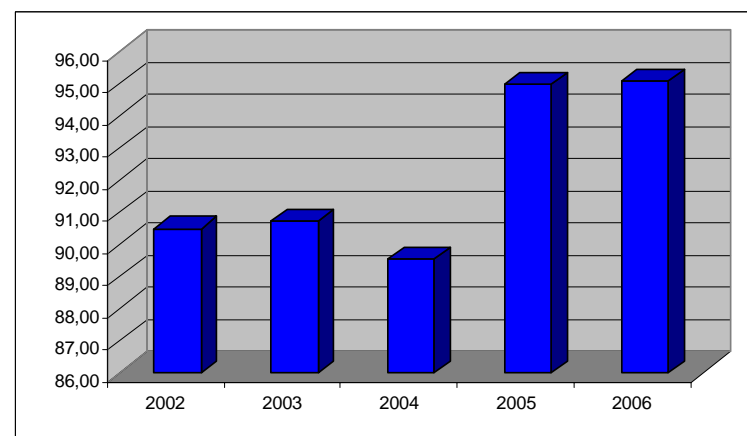
L'any 2006 s'han **projectat 13.322 habitatges d'obra nova**, un augment del **7,9%** respecte l'any 2005

L'obra nova suposa el 95,1% del total d'habitatges projectats

Lleida: nombre d'habitatges projectats d'obra nova
(1999-2006)



Lleida: percentatge d'habitatges d'obra nova sobre el
total d'habitatges projectats (1999-2006)



| Lleida OBRA NOVA | 2002 | 2003 | 2004 | 2005 | 2006 |
|----------------------|-------|-------|-------|--------|--------|
| núm. habitatges | 4.567 | 7.087 | 7.028 | 12.351 | 13.322 |
| % creix any anterior | | 55,2 | -0,8 | 75,7 | 7,9 |
| % tipus d'habitatge | 90,49 | 90,72 | 89,54 | 94,96 | 95,10 |

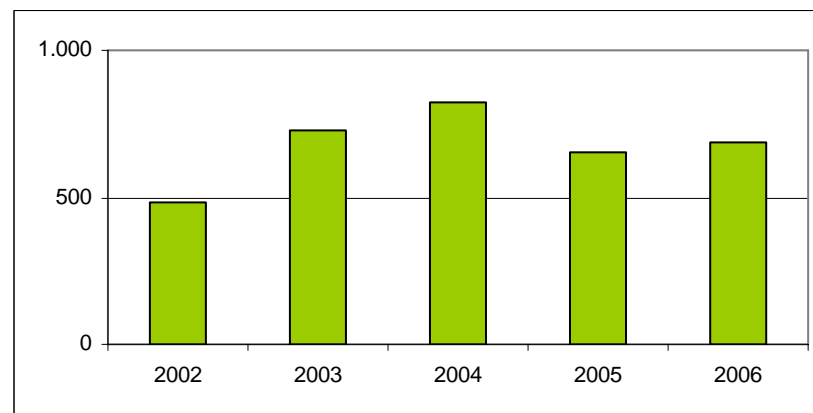


DEMARCATIÓ DE LLEIDA: HABITATGE REFORMAT

L'any 2006 s'han projectat **687 habitatges de reforma**, rehabilitació o ampliació, xifra que suposa un **augment del 4,9% respecte 2005**.

L'any 2006 l'habitatge reformat a Lleida suposa el 4,9% dels habitatges projectats

Lleida: número d'habitatges projectats



| <i>Lleida</i> REFORMA | <i>2002</i> | <i>2003</i> | <i>2004</i> | <i>2005</i> | <i>2006</i> |
|------------------------------|-------------|-------------|-------------|-------------|-------------|
| núm. habitatges | 480 | 725 | 821 | 655 | 687 |
| % creix any anterior | | 51,0 | 13,2 | -20,2 | 4,9 |
| % tipus d'habitatge | 9,51 | 9,28 | 10,46 | 5,04 | 4,90 |

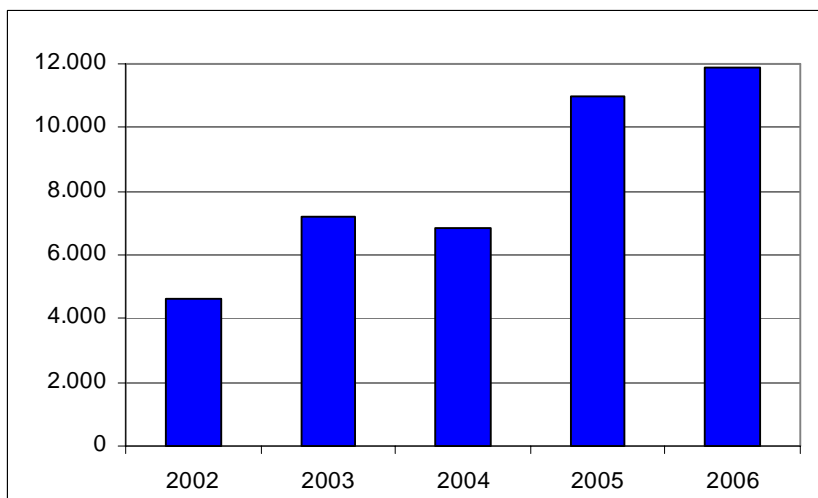


DEMARCATIÓ DE LLEIDA: HABITATGE COL·LECTIU

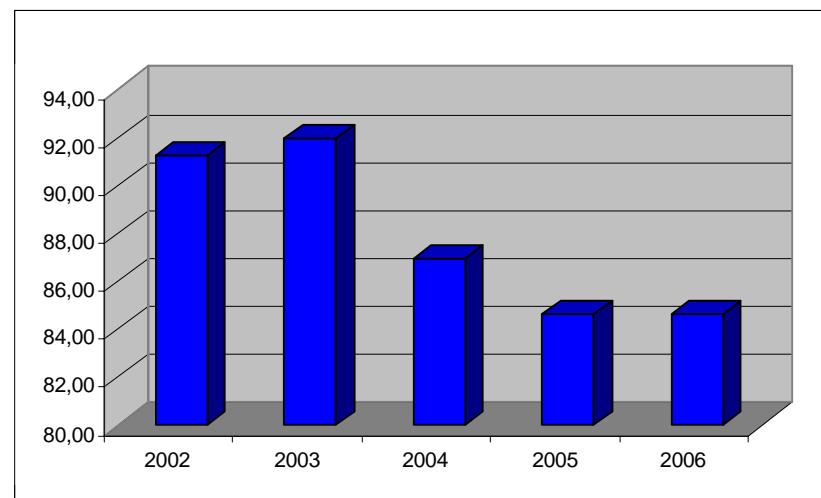
L'any 2006 s'han projectat 11.862 habitatges col·lectius, un augment del 7,8% respecte l'any 2005

L'habitatge col·lectiu suposa el 84% del total d'habitatges projectats

Lleida: número d'habitatges col·lectius projectats
(2002-2006)



Lleida: percentatge d'habitatges col·lectius projectats
(2002-2006)



| Habitatge Col·lectiu | 2002 | 2003 | 2004 | 2005 | 2006 |
|----------------------|-------|-------|-------|--------|--------|
| núm. habitatges | 4.606 | 7.186 | 6.825 | 11.007 | 11.862 |
| % creix any anterior | | 56,0 | -5,0 | 61,3 | 7,8 |
| % tipus d'habitatge | 91,26 | 91,99 | 86,95 | 84,63 | 84,67 |

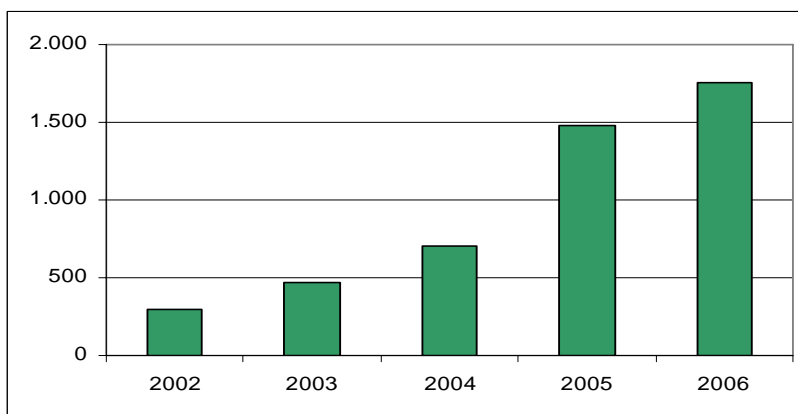


DEMARCATIÓ DE LLEIDA: HABITATGE ADOSSAT

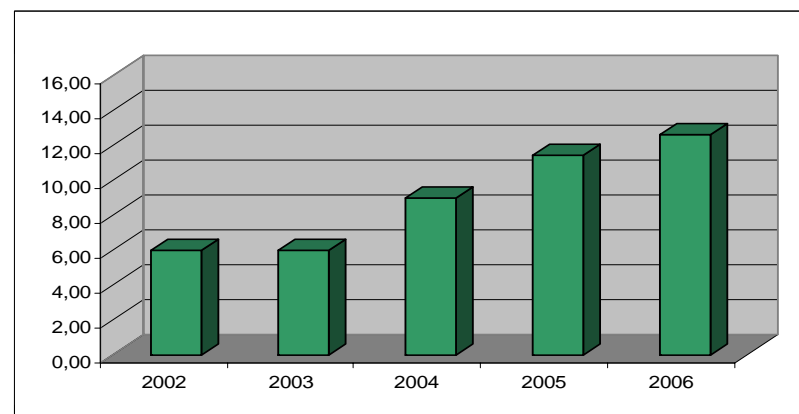
L'any 2006 s'han projectat 1.757 habitatges adossats, un augment un 18,4 % respecte el 2005.

El 12,54% dels habitatges projectats a les terres de Lleida són de tipus adossat

Lleida: número d'habitatges adossats projectats
(2002-2006)



Lleida: percentatge d'habitatges adossats projectats en
relació al total d'habitatges (2002-2006)



| Habitatge Adossat | 2002 | 2003 | 2004 | 2005 | 2006 |
|----------------------|------|------|------|-------|-------|
| núm. habitatges | 301 | 465 | 701 | 1.484 | 1.757 |
| % creix any anterior | | 54,5 | 50,8 | 111,7 | 18,4 |
| % tipus d'habitatge | 5,96 | 5,95 | 8,93 | 11,41 | 12,54 |

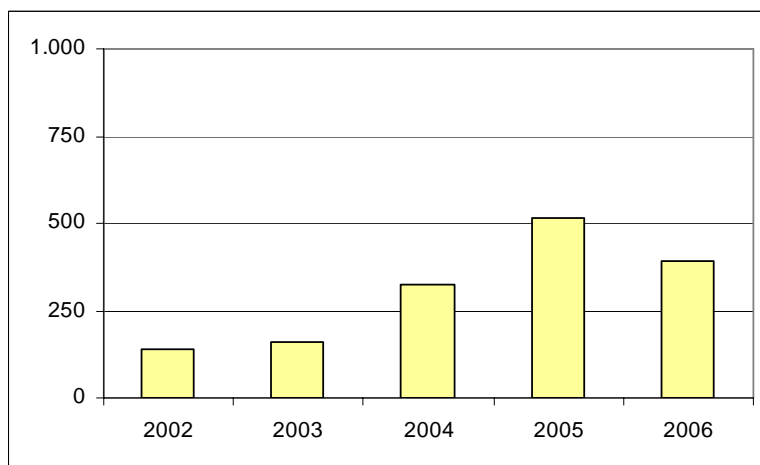


DEMARCATIÓ DE LLEIDA: HABITATGE AÏLLAT

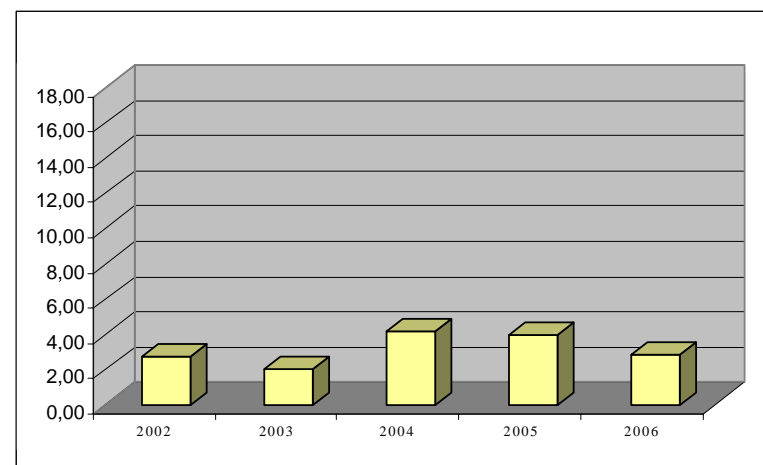
Es registren **390 habitatges aïllats a Lleida**, xifra que suposa un **2,7 % del total** d'habitatges l'any 2006.

Aquesta xifra representa un **descens del 24,3% respecte l'any 2005**.

Lleida: número d'habitatges aïllats projectats
(2002-2006)



Lleida: percentatge d'habitatges aïllats projectats
respecte el tota d'habitatges (2002-2006)



| Habitatge Aïllat | 2002 | 2003 | 2004 | 2005 | 2006 |
|----------------------|------|------|-------|------|-------|
| núm. habitatges | 140 | 161 | 323 | 515 | 390 |
| % creix any anterior | | 15,0 | 100,6 | 59,4 | -24,3 |
| % tipus d'habitatge | 2,77 | 2,06 | 4,12 | 3,96 | 2,78 |



CATALUNYA: SUPERFÍCIE DELS HABITATGES. Comparatiu 2002-2006

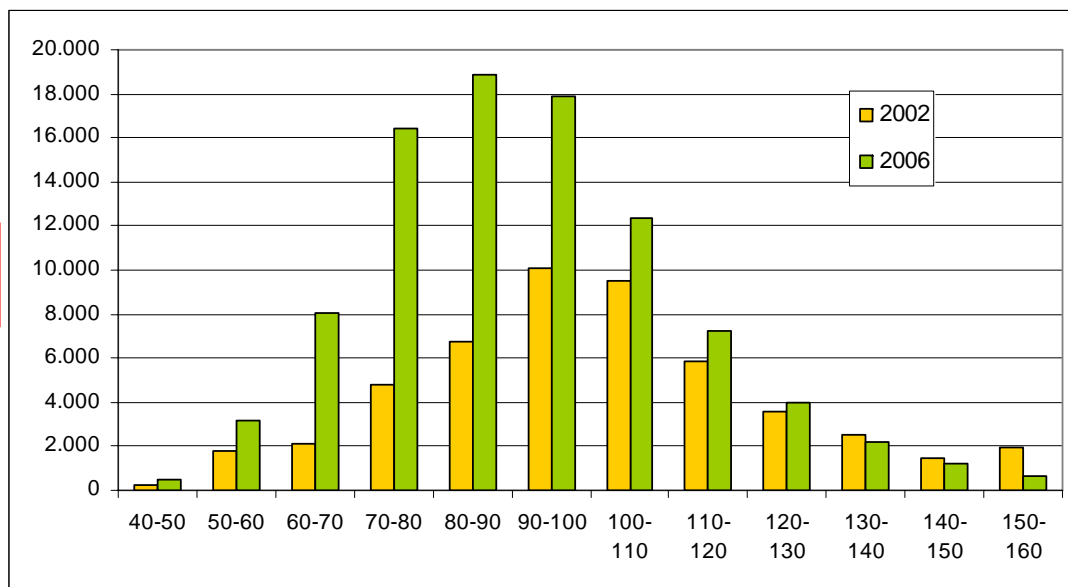
Reducció de la superfície de l'habitatge col·lectiu d'obra nova

L'any 2002 la franja majoritària (38,2 %) dels habitatges col·lectius d'obra nova tenien superfícies que rondaven entre els 90 m2 i els 120 m2. L'any 2006, la franja de superfícies d'entre 70 i 100 m2 agrupa el 55,8 % dels habitatges.

Catalunya: Comparatiu de superfície dels habitatges (2002 i 2006): percentatges per metres

| m2 | 2002 % | 2006 % |
|---------|--------|--------|
| 40-50 | 0,4 | 0,5 |
| 50-60 | 1,7 | 3,3 |
| 60-70 | 3,7 | 8,4 |
| 70-80 | 6,7 | 17,3 |
| 80-90 | 8,3 | 19,8 |
| 90-100 | 13,0 | 18,7 |
| 100-110 | 12,5 | 13,0 |
| 110-120 | 12,7 | 7,6 |
| 120-130 | 8,2 | 4,2 |
| 130-140 | 5,7 | 2,3 |
| 140-150 | 4,2 | 1,2 |
| 150-160 | 3,9 | 0,7 |
| | 81,1 | 97,0 |

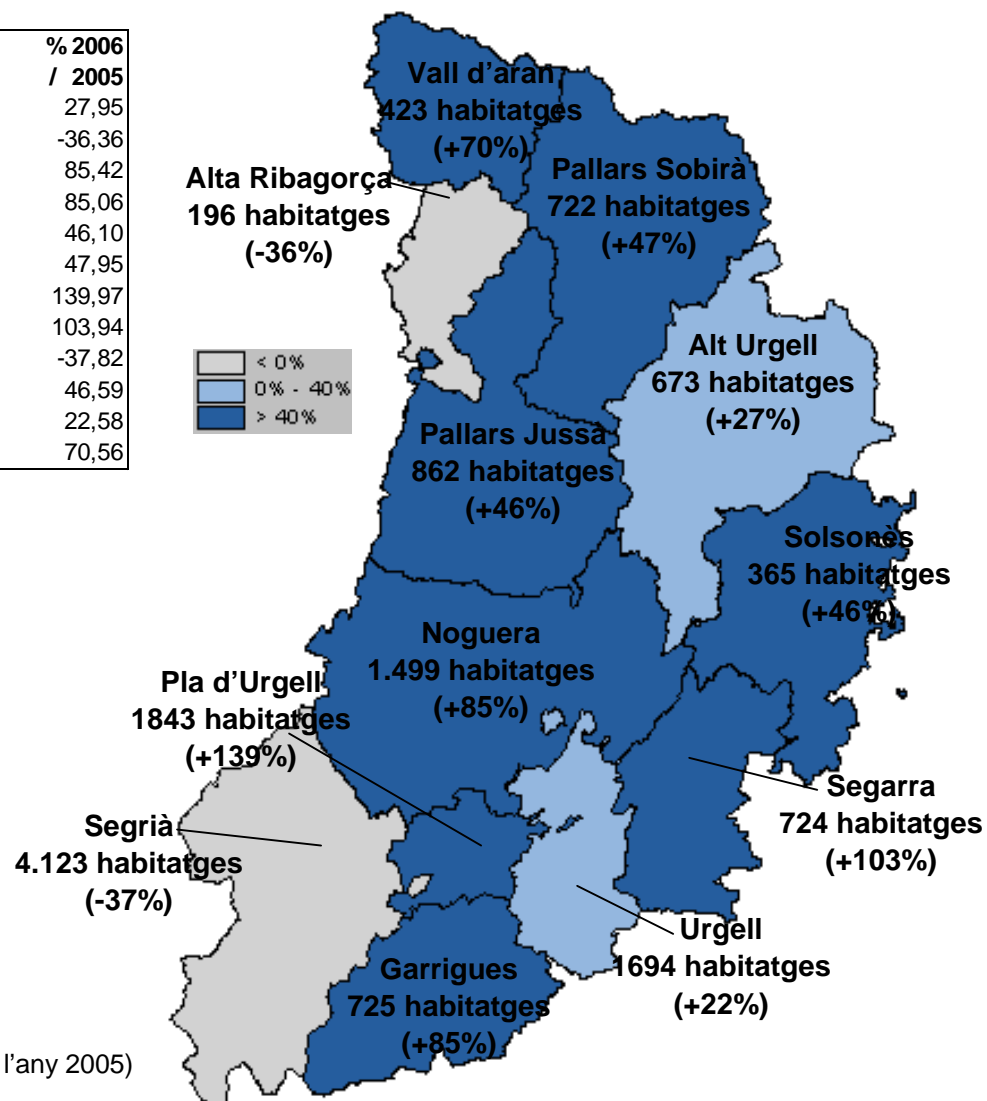
Catalunya: Comparatiu de superfície dels habitatges (2002 i 2006)





COMARQUES DE LLEIDA: HABITATGES PROJECTATS L'ANY 2006

| | 2005 | 2006 | % 2006 / 2005 |
|------------------|-------|-------|---------------|
| 1 ALT URGELL | 526 | 673 | 27,95 |
| 2 ALTA RIBAGORÇA | 308 | 196 | -36,36 |
| 3 GARRIGUES | 391 | 725 | 85,42 |
| 4 NOGUERA | 810 | 1.499 | 85,06 |
| 5 PALLARS JUSSÀ | 590 | 862 | 46,10 |
| 6 PALLARS SOBIRÀ | 488 | 722 | 47,95 |
| 7 PLA D'URGELL | 768 | 1.843 | 139,97 |
| 8 SEGARRA | 355 | 724 | 103,94 |
| 9 SEGRÀ | 6.631 | 4.123 | -37,82 |
| 10 SOLSONÈS | 249 | 365 | 46,59 |
| 11 URGELL | 1.382 | 1.694 | 22,58 |
| 12 VAL D'ARAN | 248 | 423 | 70,56 |

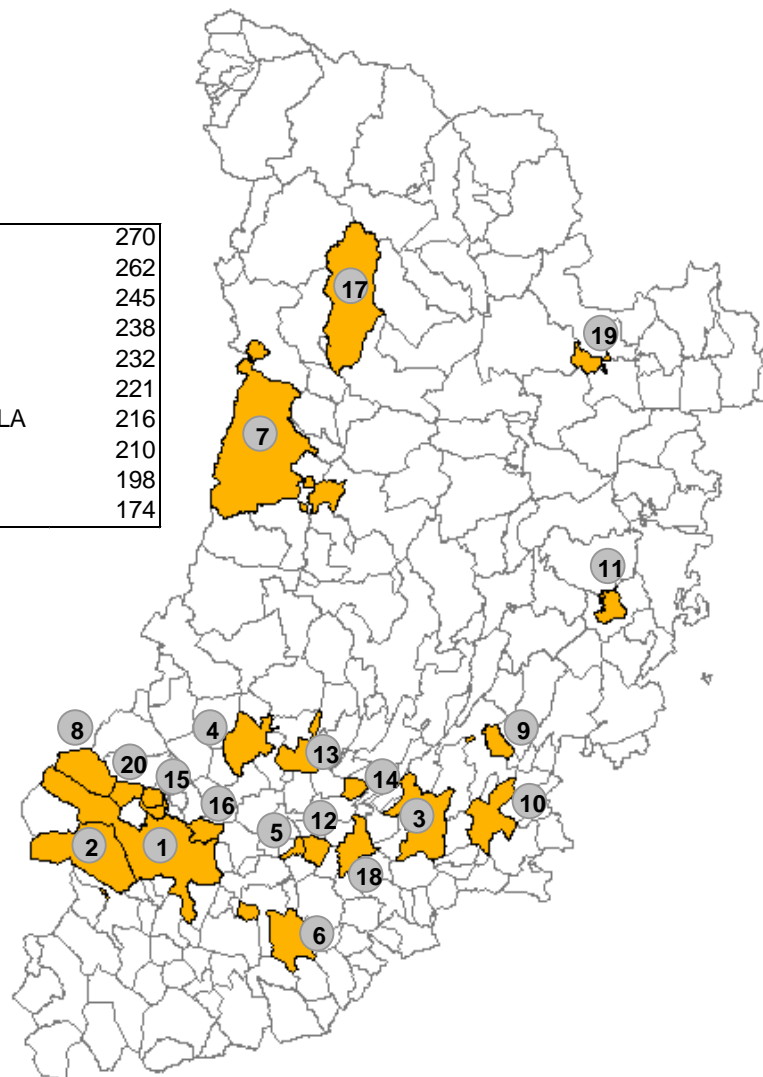


(Entre parèntesis:percentatge de creixement respecte l'any 2005)



MUNICIPIS DE LLEIDA AMB MÉS HABITATGES PROJECTATS EL 2006

| | | | |
|-----------------------|-------|-------------------------|-----|
| 1 LLEIDA | 1.158 | 11 SOLSONA | 270 |
| 2 ALCARRÀS | 717 | 12 GOLMÉS | 262 |
| 3 TÀRREGA | 665 | 13 BELLCAIRE D'URGELL | 245 |
| 4 BALAGUER | 627 | 14 LA FULIOLA | 238 |
| 5 MOLLERUSSA | 541 | 15 ROSSELLÓ | 232 |
| 6 LES BORGES BLANQUES | 399 | 16 ALCOLETGE | 221 |
| 7 TREMP | 385 | 17 LA TORRE DE CABDELLA | 216 |
| 8 ALMACELLES | 317 | 18 BELLPUIG | 210 |
| 9 GUISSONA | 295 | 19 LA SEU D'URGELL | 198 |
| 10 CERVERA | 277 | 20 TORREFARRERA | 174 |





LLEIDA CIUTAT

L'any 2006 projecta **1.158 habitatges**, un **67,61 % menys respecte l'any 2005**.

L'any 2005 la ciutat va registrar una xifra màxima d'habitatges projectats de tot el període 2003-2006 (3.375 habitatges).

Nombre d'habitatges projectats de les 4 capitals catalanes 2003-2006

| | Habitatges projectats | | | | | Habitants | Habitatges |
|-----------|-----------------------|-------|-------|-------|-----------|-----------|------------|
| | 2003 | 2004 | 2005 | 2006 | % 2005-06 | 2005 | / 1000 |
| Barcelona | 6.960 | 7.125 | 7.420 | 6.481 | -12,65 | 1.605.602 | 4,04 |
| Girona | 1.589 | 1.610 | 1.079 | 1.278 | 18,44 | 89.890 | 14,22 |
| Lleida | 1.963 | 1.681 | 3.575 | 1.158 | -67,61 | 125.677 | 9,21 |
| Tarragona | 1.293 | 1.072 | 1.264 | 1.915 | 51,50 | 131.158 | 14,60 |



TAULES COMPARATIVES PER SEMESTRES

| | 2005 | | 2006 | |
|---------------------------|-------|-------|-------|-------|
| | S1 | S2 | S1 | S2 |
| Habitatge Total | 5.296 | 7.710 | 6.787 | 7.222 |
| % creix semestre anterior | | 45,6 | -12,0 | 6,4 |

| | 2005 | | 2006 | |
|---------------------------|------|------|-------|------|
| | S1 | S2 | S1 | S2 |
| Habitatge Obra Nova | 4940 | 7411 | 6464 | 6858 |
| % creix semestre anterior | | 50,0 | -12,8 | 6,1 |

| | 2005 | | 2006 | |
|---------------------------|------|-------|------|------|
| | S1 | S2 | S1 | S2 |
| Habitatge Reformat | 356 | 299 | 323 | 364 |
| % creix semestre anterior | | -16,0 | 8,0 | 12,7 |

| | 2005 | | 2006 | |
|---------------------------|-------|-------|-------|-------|
| | S1 | S2 | S1 | S2 |
| Habitatge Col·lectiu | 4.396 | 6.611 | 5.576 | 6.286 |
| % creix semestre anterior | | 50,4 | -15,7 | 12,7 |

| | 2005 | | 2006 | |
|---------------------------|------|------|------|-------|
| | S1 | S2 | S1 | S2 |
| Habitatge Adossat | 635 | 849 | 988 | 769 |
| % creix semestre anterior | | 33,7 | 16,4 | -22,2 |

| | 2005 | | 2006 | |
|---------------------------|------|------|-------|-------|
| | S1 | S2 | S1 | S2 |
| Habitatge Aïllat | 265 | 250 | 223 | 167 |
| % creix semestre anterior | | -5,7 | -10,8 | -25,1 |

Llegenda:

(S1) = Primer semestre

(S2) = Primer semestre



FITXA TÈCNICA

Període analitzat: 01-01-2006 a 31-12-2006

Data explotació dades: 12-01-2007

Descripció dades: Missió completa, edificació, data entrada fitxa

Equipaments públics compren usos: sanitat, educació, culturals/espectacles, esports i aparcaments