

Nota de premsa

El Col·legi d'Arquitectes de Catalunya organitza una exposició sobre la Pia Almoina de Girona

L'exposició centra la seva atenció en les deu propostes per a l'ampliació de l'edifici, així com en les transformacions que ha patit al llarg de la seva història

Girona, 20 de febrer de 2008.- El degà del Col·legi d'Arquitectes de Catalunya (COAC); **Jordi Ludevid**, acompanyat de l'alcalde de Girona, **Anna Pagans**, el director dels serveis territorials de Cultura de la Generalitat de Catalunya, **Miquel Sitjar**, i el president de la Demarcació de Girona del Col·legi d'Arquitectes de Catalunya, **Josep Riera**, inaugura el divendres 22 (20 hores) de febrer l'exposició **Ampliació de la seu del COAC a Girona. Concurs Pia Almoina**.

En el decurs de la inauguració, els arquitectes **Fuses Viader** presentaran el projecte que ha guanyat el Concurs. En aquesta conferència també hi participarà l'arquitecte **Frederic Cabré**, membre del jurat, que farà una visió de la resta de projectes presentats.

L'exposició **Ampliació de la seu del COAC a Girona. Concurs Pia Almoina** centra la seva mirada en les deu propostes que van passar la segona fase de selecció i les ensenya amb panells explicatius de cada projecte que contenen plantes, alçats, dibuixos, seccions, esquemes de circulacions, seccions constructives i imatges virtuals del futur edifici, així com la memòria explicativa. La mostra també ressegueix les diferents modificacions que ha patit l'edifici de la Pia Almoina des dels seus orígens mitjançant fotografies, plànols i documents procedents de l'Arxiu Històric del COAC. Destaca la intervenció que al 1974 van realitzar els arquitectes Jeroni Moner, Arcadi Pla i Benet Cervera per adequar les instal·lacions com a seu del Col·legi d'Arquitectes de Catalunya a Girona.

Per a la ocasió, també s'ha editat un catàleg on es fa un recorregut per la història de l'edifici dels seus orígens; la presència del COAC en aquest per concloure amb les propostes del concurs.

Fitxa Tècnica

Títol: Ampliació de la seu del COAC a Girona. Concurs Pia Almoina

Dates: Del 22 de febrer al 30 de març de 2008

Lloc: Sala d'Exposicions de la Demarcació de Girona del COAC

Organitza: Departament d'Activitats Culturals de la Demarcació de Girona del COAC

Produeix: Demarcació de Girona del COAC

Amb el suport de: Arcadi Pla SA i Refrica

Projectes del concurs d'idees restringit per a l'ampliació i reforma de l'Edifici Pia Almoina



1r Premi

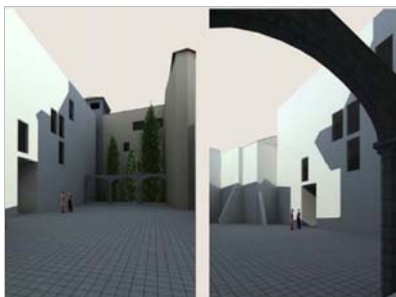
Manuel Cúndaro de Fuses Viader Arquitectes

De la proposta presentada amb el lema **Manuel Cúndaro**, el jurat valora com des de la reflexió sobre la trama històrica, el redimensionat i la qualificació de l'espai dels patis, i l'adequació i millor connexió de l'espai de ciutat en relació a l'espai públic dins l'edifici, en fa una proposta que ordena una ampliació d'espais continus a l'edifici existent, espais que pivoten en tres patis exteriors, tots tres amb diferent imatge, ús i nivell de planta.

L'ampliació serveix per qualificar l'espai del pati, des de la biblioteca i el claustre que tanca a nivell de planta baixa, fins el volum que, substituïnt l'actual escala, es situa fent límit entre la plaça pública d'accés, també accés de vehicles, un espai dinàmic a nivell de planta primera entre el pati-terraça d'ús intern i relació amb l'espai interior d'exposicions, espai estàtic a nivell de planta segona.

Es recupera un antic traçat d'un carrer, apropiat en l'estructura de menor gra de tot el call jueu, que dona el pretext per fer un nou accés oposat a l'actual pel carrer de Cúndaro, i així es pot creuar l'illa i apostar pel caràcter públic de bona part de l'edifici.

Amb gran simbiosi amb l'edifici històric, potser perquè en recupera l'antiga traça, la resolució d'espais en continuïtat entre allò que existeix i allò que és nou, és d'una gran riquesa. La permeabilitat i fluïdesa de l'espai interior, la caracterització i dignificació dels espais exteriors, l'assimilació i unificació de les instal·lacions necessàries en un tot unitari són les grans aportacions d'aquesta proposta.



2n Premi

Patis i mitgeres de Jordi Garcés amb Jaume Falguera i Joan Argemí

De la proposta presentada amb el lema **Patis i Mitgeres**, el jurat comenta que la proposta ordena l'ampliació i l'espai del pati "*amb l'aparença de ser un producte de la casualitat*", tal com diu la memòria dels autors, a partir d'un volum que substitueix l'actual escala i es col·loca perpendicular a la façana principal. Volum que serà aquell que es situa a l'interior d'una pell que, de manera continua i elàstica, abraça i tracta totes les mitgeres. Aquest volum, en el seu extrem més proper a l'edifici històric, allà on també s'hi ubica el nucli vertical d'accessos, es clava fins

la planta baixa-carrer, i es connecta, respectuosament amb l'edifici monument, mitjançant un cordó umbilical amb poca presència. Amb un gran respecte per l'edifici històric, la contundència i quasi brutalitat de la proposta ens recorda imatges espectaculars del context més proper (murs de la pujada a la catedral), contraposant la nitidesa de la solució unitària, i afegida a la bona organització i qualitat dels nous espais projectats, fan d'aquesta esquemàtica i poètica proposta una de les més ben valorades.



3r Premi

200840001 de Josep Pla de Solà-Morales i Xavier Cornejo

De la proposta presentada amb el lema **200840001**, el jurat en diu que amb la voluntat d'apropiar-se del pati, proposa un edifici que l'envolta, donant una imatge unitària a aquest espai. Alhora, resol la visió de les mitgeres, i utilitza l'interstici entre pell i edifici existent, per resoldre els problemes d'accessibilitat, de desaprofitament dels espais hipotecats pels accessos, el comportament climàtic i la connexió continua entre el nou i el vell.

De la mateixa manera que actualment el volum de l'escala dona una imatge de contrast amb l'edifici històric, la intervenció, que elimina l'escala, vol donar una imatge nova i actual dins el mateix context del pati, si cap de contrast més accentuat. Els espais continus en planta baixa esdevenen un passeig quasi públic amb dos punts de connexió amb la ciutat: la catedral i el carrer Cúndaro.

Es tracta d'una aposta molt intel·ligent que mostra un gran coneixement de la seu actual i de la necessitat futura, que utilitza un llenguatge contemporani i relacionat amb l'ús de tecnologies adients a la reforma i

ampliació proposades.



Abraam Isach 1373 de Josep Llobet – Sergi Serra – Mateu Barba

Un tercer llenguatge s'afegeix autònomament als existents, sense prejutjar, però ordenant i solucionant el conjunt de buits, plens i trencats de les mitgeres.



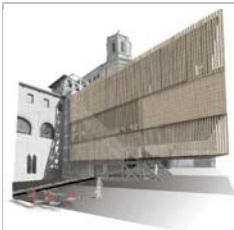
Contorn de Guillem Moliner – Eduard Callís

Una nova façana s'adossa a l'edifici existent i al conjunt de mitgeres que l'envolten, unificant la imatge del pati, i resolent programàtica i funcionalment l'edifici actual i l'ampliació.



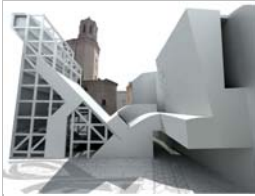
Ianus d'Arcadi Pla

Un edifici pantalla, buit a nivell de pati, configura linealment aquest pati, ordenant-lo, amb una imatge potent en contraposició a la macla de volums discontinus de l'edifici existent.



Milfulles de Joan Forgas

Amb un estudi precís dels desnivells de l'edifici actual i un cos perpendicular a la façana principal, deixa embeguda la carcassa de l'escala, i actua com una capa més de la història de l'edifici.



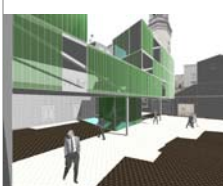
Passatge del Call de Benedetta Tagliabue – Miralles Tagliabue EMBT Arquitectes

Reconverteix el pati de la Pia Almoina en una plaça pública amb una formalització molt suggerent que contraposa l'edifici de l'ampliació al volum d'escala existent.



Tres patis de Lluís Clotet i Jordi Julián actuen en nom de la societat Clotet, Paricio i Associats SL i Abeba Arquitectes SL

La composició geomètrica de l'ocupació del pati actual configura en dos patis una edificació envoltent que actua de galeria entesa a tots nivells, climàtic, de distribució, de salvar desnivells i de comunicació.



Walking in Circles de Coll – Leclerc Arquitectos SL

Un estudi exhaustiu de les diferents opcions possibles de l'ampliació, opcions que inclouen totes les anteriors, conclou amb una opció única que hàbilment tanca la U de l'edifici històric i relaciona funcionalment molt bé el nou amb el vell.

L'edifici de la Pia Almoina

La Demarcació de Girona del Col·legi d'Arquitectes de Catalunya ocupa l'edifici de la Pia Almoina (s. XIV), institució benèfica característica del sistema urbà medieval, entre el poder del Bisbat i la Catedral i, el dels estaments civils. És un edifici gòtic que, a partir d'un nucli primitiu, situat al cantó nord-oest, va anar creixent de manera orgànica, tot ampliant-se amb les successives adquisicions de cases veïnes. Amb la instal·lació de les Escoles Pies s'adequa l'edifici a l'ús escolar i es basteix una capella neoclàssica (1856-1859) sota la torre central. És un edifici de planta baixa i tres pisos en el cos lateral dret (el més antic) i quatre en l'esquerre. Cal remarcar l'interès que presenten les façanes. La principal, formada per un gran parament de carreus, presenta tres parts diferenciades. A la planta baixa, s'obren dues portes, la més gran amb arc de mig punt i dovelles de grans dimensions, coronada per una escultura de la Mare de Déu. En els dos pisos següents hi ha petites finestres coronelles, les del primer amb dues columnes i capitells i, les del segon, més senzilles, amb una sola columna. La composició segueix el model de l'arquitectura del gòtic civil català, semblant a la façana del carrer Sant Honorat del Palau de la Generalitat i la Casa de la Ciutat de Barcelona. El cos superior manté un mateix tipus d'obertura, encara que de menors dimensions, i coronen l'edifici uns merlets. La façana est, fruit d'una ampliació posterior, també ofereix tres cossos diferenciats, amb un mur gòtic inferior, construcció intermitja renaixentista i arques recents sota el teulat. La torre central articula i unifica els dos cossos laterals.

Entre els anys 1921-1926, l'arquitecte Josep Danés restaura la façana gòtica del nord amb criteris historicistes, modificant algunes obertures i afegint el pis superior amb els merlets. Entre els anys 1973 i 1983 Jeroni Moner, Benet Cervera i Arcadi Pla rehabiliten l'edifici per convertir-lo en la seu de la Demarcació de Girona del Col·legi d'Arquitectes de Catalunya. El projecte és una mostra d'intervenció contemporània en un edifici històric íntimament relacionat amb l'entorn del barri vell gironí. La intervenció a la façana del pati té un disseny geomètric, a base de volums construïts en ferro i vidre que se superposen a través de línies ascendents, una inclinada i l'altre vertical.



Façana nord
Edifici de la Pia Almoina.

Per a més informació:

Vanessa Masip. Departament de Comunicació - Demarcació de Girona del COAC. Tel. 972.41.28.96 – A/e: premsa.gir@coac.net
Sala de Premsa: http://www.e-coac.org/premsa/e-coac_noticies/