



Col·legi d'Arquitectes
de Catalunya
Demarcació de Girona

INFORME HABITATGE DEMARCATIÓ DE GIRONA BALANÇ 2006



Girona, 23 de gener de 2007
Observatori de l'Habitatge. Col·legi d'Arquitectes de Catalunya
Font: Sistema d'Informació Geogràfica del COAC



BALANÇ PER DEMARCACIONS

Barcelona: 65.767 habitatges projectats. Increment del 17,82% respecte 2005. Representa el 52,06% dels habitatges projectats de Catalunya. Té el 74,42% de la població.

Ebre: 10.391 habitatges projectats. Increment del 54,70% respecte 2005. Representa el 8,23% dels habitatges projectats de Catalunya. Té el 2,49% de la població.

Girona: 21.055 habitatges projectats. Increment del 37,26% respecte 2005. Representa el 16,67% dels habitatges projectats de Catalunya. Té el 9,63% de la població.

Lleida: 14.009 habitatges projectats. Increment del 7,71% respecte 2005. Representa l'11,09% dels habitatges projectats de Catalunya. Té el 5,71% de la població.

Tarragona: 15.104 habitatges projectats. Increment del 3,8% respecte 2005. Representa l'11,96% dels habitatges projectats de Catalunya. Té el 7,75% de la població.

DEMARCACIÓ	Habitatges				Habitants		Ratio d'habitatges /1000 habitants
	2005	2006	% CAT	% creix 2005-06	Habitants 2006	% CAT	
Barcelona	55.819	65.767	52,06	17,82	5.309.404	74,42	12,39
Ebre	6.717	10.391	8,23	54,70	177.462	2,49	58,55
Girona	15.339	21.055	16,67	37,26	687.331	9,63	30,63
Lleida	13.006	14.009	11,09	7,71	407.496	5,71	34,38
Tarragona	14.551	15.104	11,96	3,80	553.004	7,75	27,31
CATALUNYA	105.432	126.326	100,00	19,82	7.134.697	100,00	17,71



CATALUNYA: HABITATGES PROJECTATS 2006. COMARQUES

	2005	2006	% 2006 / 2005
1 ALT CAMP	830	947	14,10
2 ALT EMPORDÀ	3.121	4.048	29,70
3 ALT Penedès	2.870	2.708	-5,64
4 ALT URGELL	526	673	27,95
5 ALTA RIBAGORÇA	308	196	-36,36
6 ANOIA	2.367	3.062	29,36
7 BAGES	3.946	5.374	36,19
8 BAIX CAMP	5.136	4.094	-20,29
9 BAIX EBRE	2.623	4.054	54,56
10 BAIX EMPORDÀ	3.360	4.386	30,54
11 BAIX LLOBREGAT	5.582	6.958	24,65
12 BAIX Penedès	3.049	3.406	11,71
13 BARCELONÈS	10.101	10.239	1,37
14 BERGUEDÀ	856	1.190	39,02
15 Cerdanya	600	547	-8,83
16 CONCA DE BARBERÀ	506	451	-10,87
17 GARRAF	2.517	2.887	14,70
18 GARRIGUES	391	725	85,42
19 GARROTXA	802	2.106	162,59
20 GIRONÈS	2.630	3.882	47,60
21 MARESME	6.035	8.617	42,78
22 MONTSIÀ	3.355	5.159	53,77
23 NOGUERA	810	1.499	85,06
24 OSONA	3.194	4.234	32,56
25 PALLARS JUSSÀ	590	862	46,10
26 PALLARS SOBIRÀ	488	722	47,95
27 PLA D'URGELL	768	1.843	139,97
28 PLA DE L'ESTANY	461	450	-2,39
29 PRIORAT	97	207	113,40
30 RIBERA D'EBRE	589	952	61,63
31 RIPOLLÈS	687	888	29,26
32 SEGARRA	355	724	103,94
33 SEGRIÀ	6.631	4.123	-37,82
34 SELVA	3.905	4.750	21,64
35 SOLSONÈS	249	365	46,59
36 TARRAGONÈS	4.954	6.003	21,17
37 TERRA ALTA	151	234	54,97
38 URGELL	1.382	1.694	22,58
39 VAL D'ARAN	248	423	70,56
40 VALLÈS OCCIDENTAL	12.838	15.265	18,90
41 VALLÈS ORIENTAL	5.563	5.379	-3,31

2005 = Habitatges projectats 2005
2006 = Habitatges projectats 2006
% 2006/2005 = percentatges de creixement
respecte l'any anterior



GIRONA: HABITATGES PROJECTATS 2006

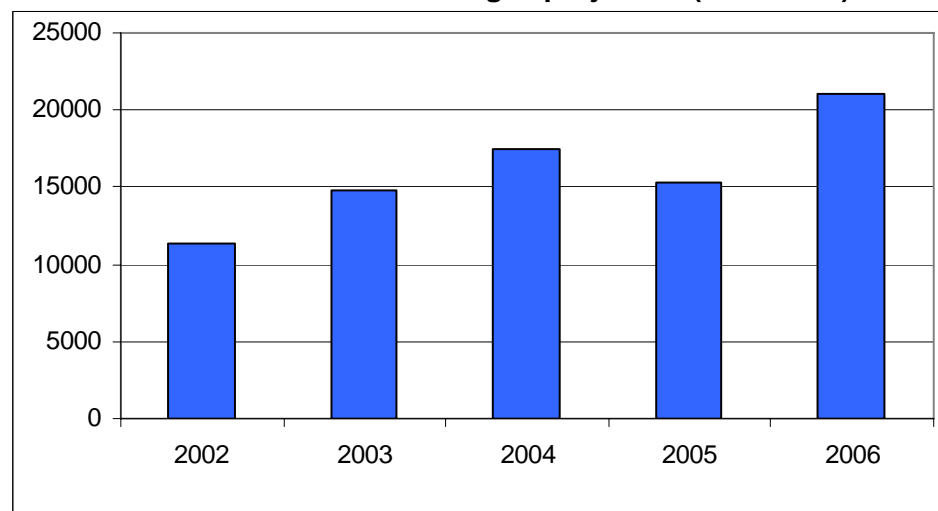
La Demarcació de Girona registra un creixement del 37,3 % en el nombre d'habitatges projectats d'obra nova i reforma (21.055 unitats).

Se situa en la segona que creix més de Catalunya, darrera de l'Ebre.

És un canvi de tendència respecte l'any 2005, quan es va registrar un descens del 12% del nombre d'habitatges respecte l'any anterior.

Té el 16,6% dels habitatges projectats a Catalunya. Té el 9,6% de la població (687.331 habitants). La ratio és de 30 habitatges / 1.000 habitants (al 2005 era de 23 / 1.000 habitants).

Girona: nombre d'habitatges projectats (2002-2006)



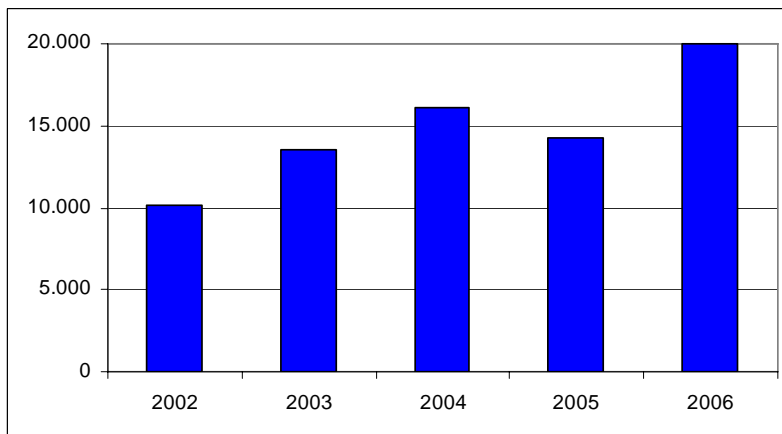


DEMARCATIÓ DE GIRONA: HABITATGE D'OBRA NOVA

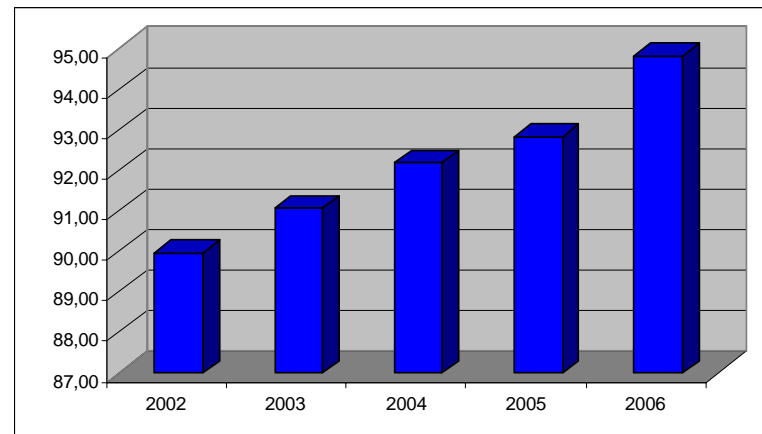
El 2006 s'han projectat **19.966 habitatges d'obra nova**, un augment un **40,2%** respecte l'any anterior.

L'obra nova és el **94,8%** del total d'habitatges projectats.

Girona: nombre d'habitatges projectats d'obra nova
(2002-2006)



Girona: percentatge d'habitatges d'obra nova projectats
sobre el total d'habitatges (2002-2006)



Girona OBRA NOVA	2002	2003	2004	2005	2006
núm. habitatges	10.162	13.516	16.084	14.239	19.966
% creix any anterior		33,0	19,0	-11,5	40,2
% tipus d'habitatge	89,96	91,05	92,19	92,83	94,83

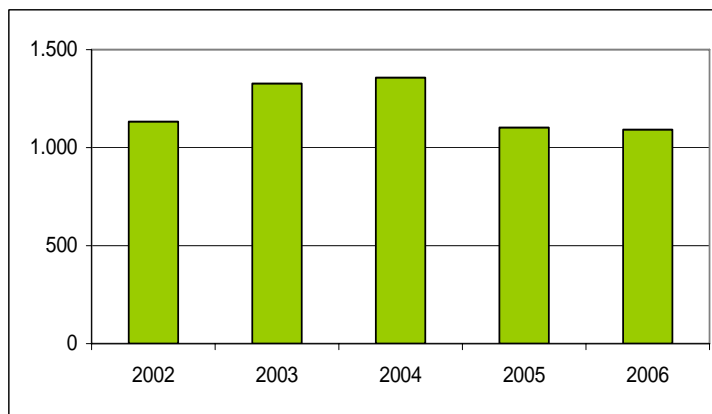


DEMARCATIÓ DE GIRONA: HABITATGE REFORMAT

L'any **2006 s'han projectat 1.089 habitatges de reforma**, rehabilitació o ampliació, xifra que manté el ritme del 2005.

Suposa el **5,1 % del total d'habitatges** projectats a Girona.

Girona: número d'habitatges de reforma projectats (2002-2006)



<i>Girona</i> REFORMA	<i>2002</i>	<i>2003</i>	<i>2004</i>	<i>2005</i>	<i>2006</i>
núm. habitatges	1.134	1.328	1.362	1.100	1.089
% creix any anterior		17,1	2,6	-19,2	-1,0
% tipus d'habitatge	10,04	8,95	7,81	7,17	5,17

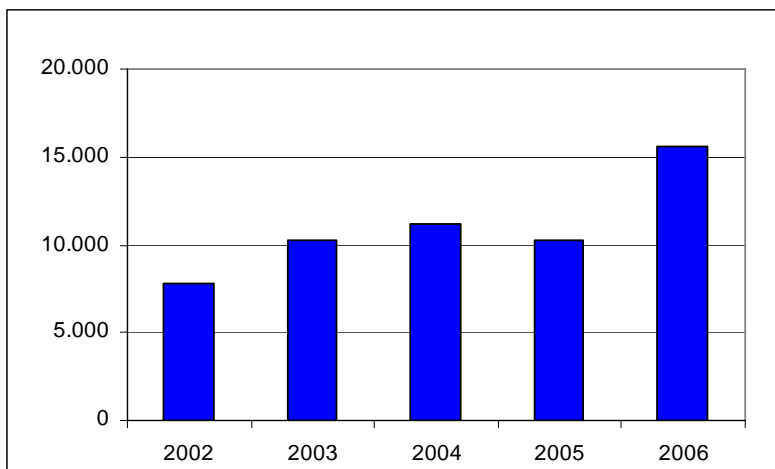


DEMARCATIÓ DE GIRONA: HABITATGE COL·LECTIU

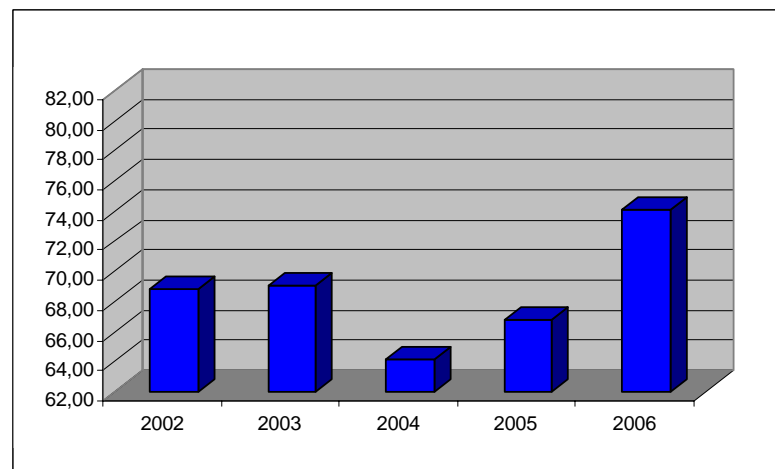
L'any 2006 s'han projectat **15.602 habitatges col·lectius**, un augment del **52,2%** respecte l'any 2005.

L'habitatge col·lectiu suposa el 74,1% del total d'habitatges projectats a Girona l'any 2006.

Girona: número d'habitatges col·lectius projectats
(2002-2006)



Girona: percentatge d'habitatges col·lectius projectats
(2002-2006)



<i>Habitatge Col·lectiu</i>	<i>2002</i>	<i>2003</i>	<i>2004</i>	<i>2005</i>	<i>2006</i>
núm. habitatges	7.770	10.248	11.195	10.250	15.602
% creix any anterior		31,9	9,2	-8,4	52,2
% tipus d'habitatge	68,79	69,04	64,17	66,82	74,10

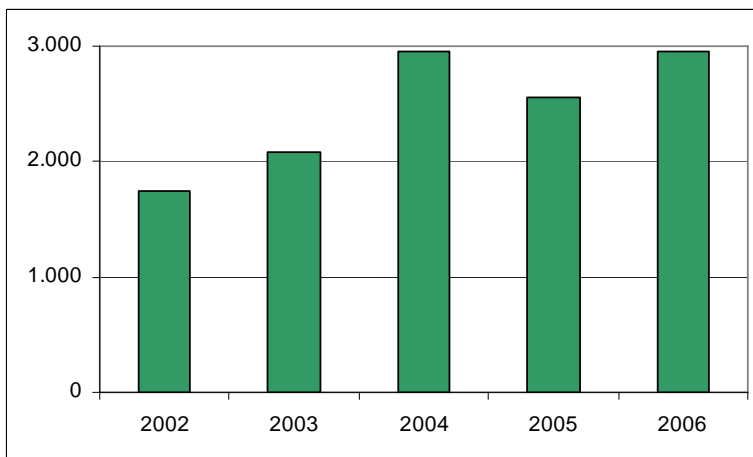


DEMARCATIÓ DE GIRONA: HABITATGE ADOSSAT

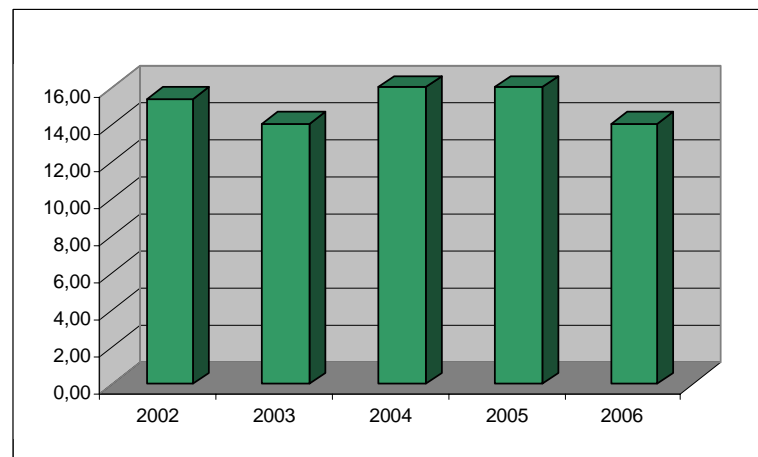
L'any 2006 s'han projectat **2.960 habitatges adossats**, un augment del **15,8%** respecte l'any 2005.

El **14,06%** dels nous habitatges a Girona són de tipus adossat.

Girona: número d'habitatges adossats projectats
(2002-2006)



Girona: percentatge del núm. d'habitatges adossats en
relació al total d'habitatges (2002-2006)



Habitatge Adossat	2002	2003	2004	2005	2006
núm. habitatges	1.739	2.086	2.951	2.556	2.960
% creix any anterior		20,0	41,5	-13,4	15,8
% tipus d'habitatge	15,39	14,05	16,92	16,66	14,06

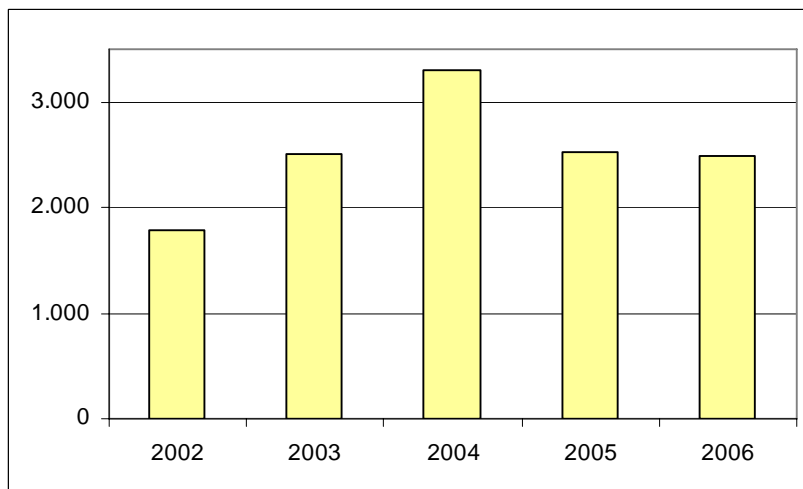


DEMARCATIÓ DE GIRONA: HABITATGE AÏLLAT

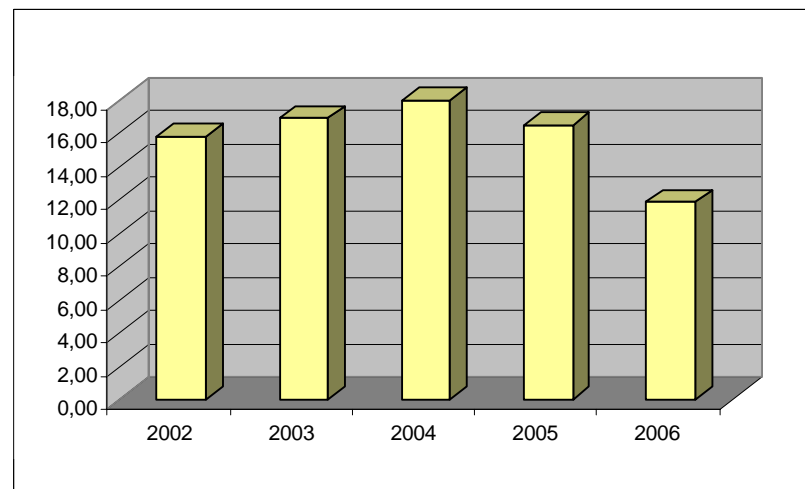
L'any 2006 s'han projectat **2.493 habitatges aïllats**, un descens de l'**1,6%** respecte l'any 2005.

L'11% dels nous habitatges a Girona l'any 2006 són de **tipus aïllat**.

Girona: número d'habitatges aïllats visats (2002-2006)



Girona: percentatge d'habitatges aïllats visats sobre el total d'habitatges (2002-2006)



<i>Habitatge Aïllat</i>	<i>2002</i>	<i>2003</i>	<i>2004</i>	<i>2005</i>	<i>2006</i>
núm. habitatges	1.787	2.510	3.300	2.533	2.493
% creix any anterior		40,5	31,5	-23,2	-1,6
% tipus d'habitatge	15,82	16,91	18,92	16,51	11,84



CATALUNYA: SUPERFÍCIE DELS HABITATGES. Comparatiu 2002-2006

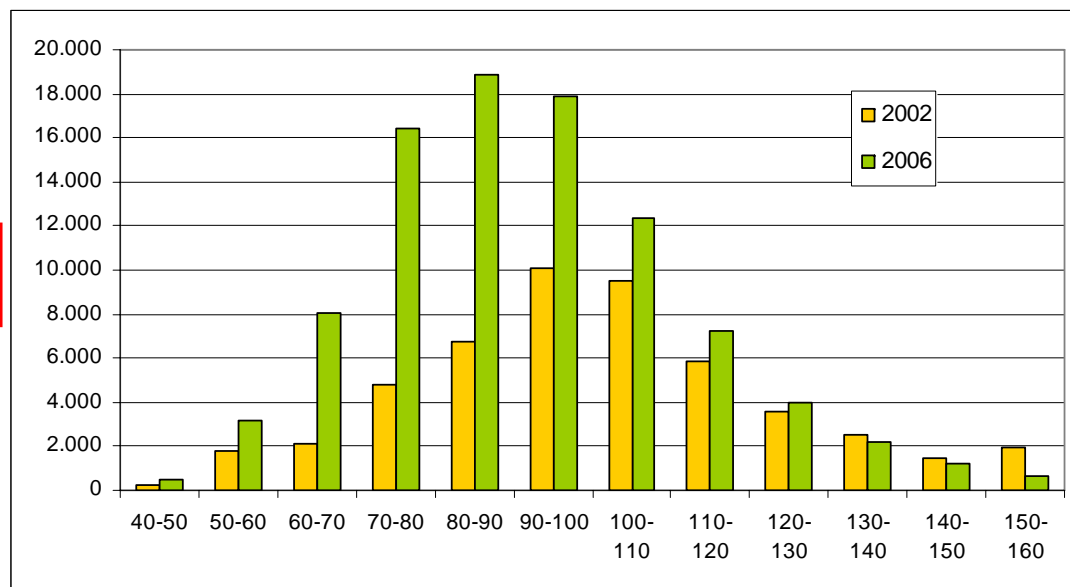
Reducció de la superfície de l'habitatge col·lectiu d'obra nova

L'any 2002 la franja majoritària (38,2 %) dels habitatges col·lectius d'obra nova tenien superfícies que rondaven entre els 90 m2 i els 120 m2. L'any 2006, la franja de superfícies d'entre 70 i 100 m2 agrupa el 55,8 % dels habitatges.

Comparatiu de superfície dels habitatges (2002 i 2006): percentatges per metres

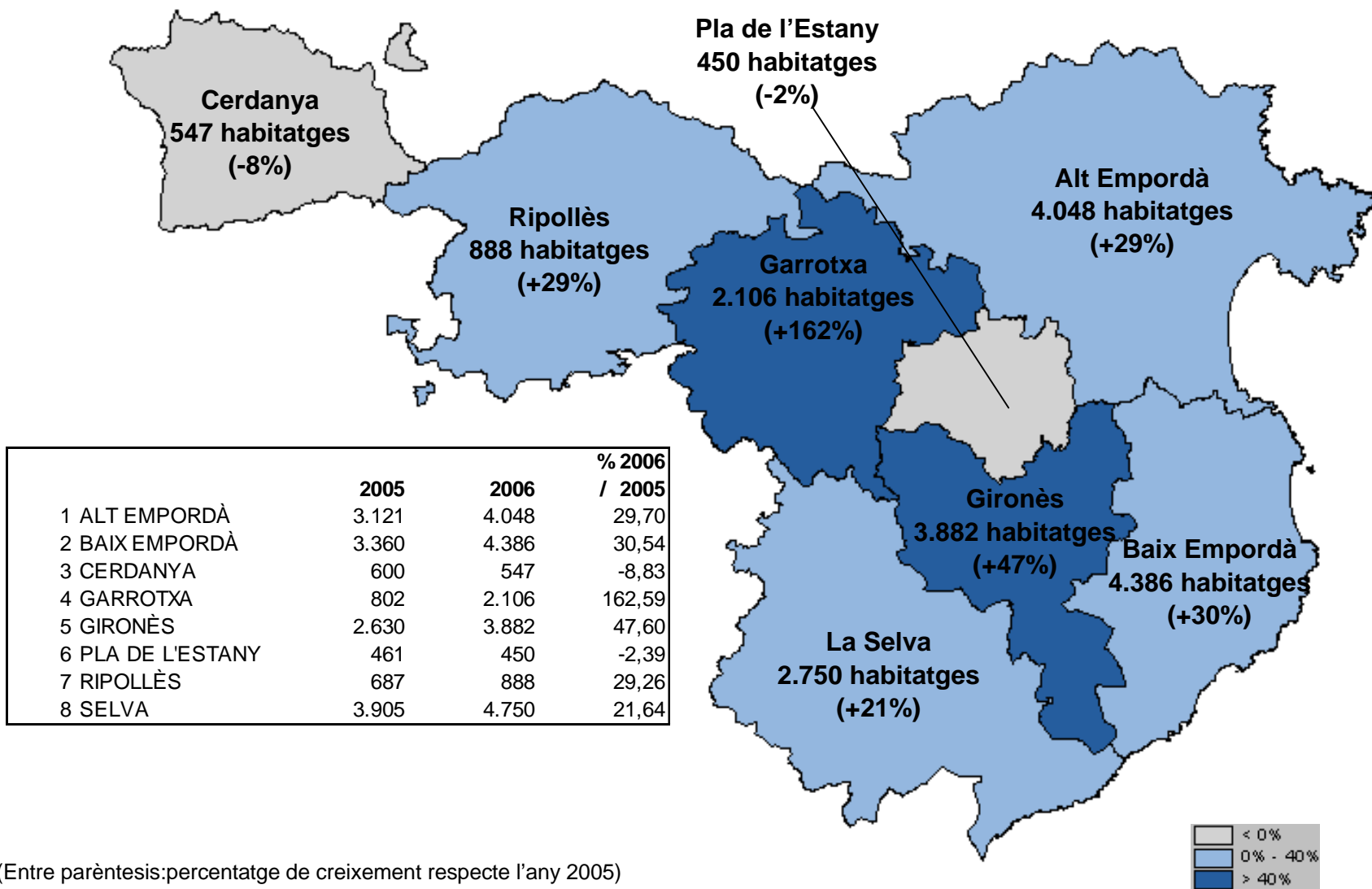
m2	2002 %	2006 %
40-50	0,4	0,5
50-60	1,7	3,3
60-70	3,7	8,4
70-80	6,7	17,3
80-90	8,3	19,8
90-100	13,0	18,7
100-110	12,5	13,0
110-120	12,7	7,6
120-130	8,2	4,2
130-140	5,7	2,3
140-150	4,2	1,2
150-160	3,9	0,7
	81,1	97,0

Comparatiu de superfície dels habitatges (2002 i 2006)



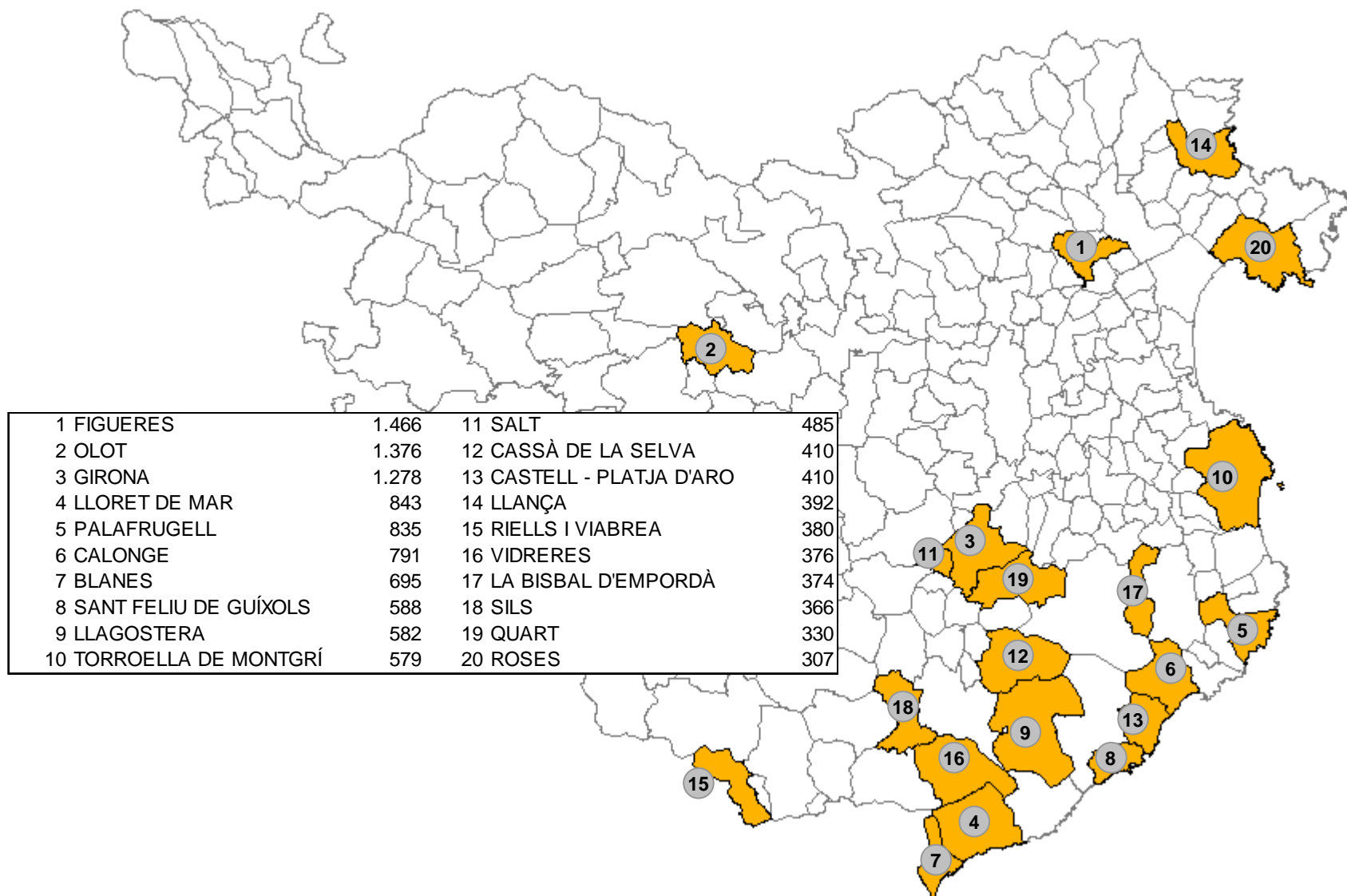


COMARQUES DE GIRONA: HABITATGES PROJECTATS L'ANY 2006





MUNICIPIS DE GIRONA AMB MÉS HABITATGES PROJECTATS EL 2006





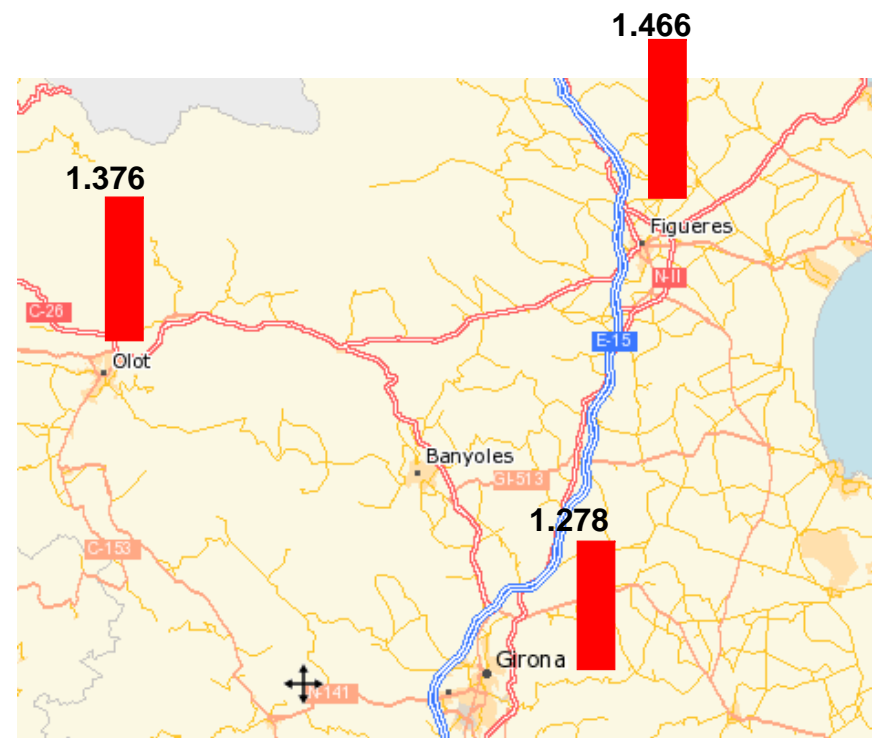
FIGUERES I OLOT

Destaquen **dues poblacions** de les comarques de Girona **d'entre les que més han projectat a tot Catalunya l'any 2006**. Darrera d'elles, Girona:

- **Figueres:** 1.466 habitatges projectats / **Olot** 1.376 habitatges projectats

Els 20 municipis de Catalunya amb més
habitatges projectats (2005- 2006)

	2005	2006
1 BARCELONA	7.419	6.481
2 TERRASSA	4.833	5.762
3 SABADELL	1.950	3.287
4 MATARÓ	1.518	2.285
5 TARRAGONA	1.264	1.915
6 DELTEBRE	870	1.798
7 SANT CARLES DE LA RÀPITA	1.110	1.598
8 FIGUERES	841	1.466
9 L'HOSPITALET DE LLOBREGAT	1.203	1.396
10 SANT CUGAT DEL VALLÈS	1.767	1.386
11 OLOT	531	1.376
12 EL VENDRELL	1.199	1.350
13 MANRESA	845	1.303
14 GIRONA	1.079	1.278
15 REUS	1.197	1.265
16 TORDERA	897	1.252
17 RUBÍ	1.061	1.178
18 LLEIDA	3.575	1.158
19 BADALONA	756	1.156
20 CALAFELL	1.028	1.076



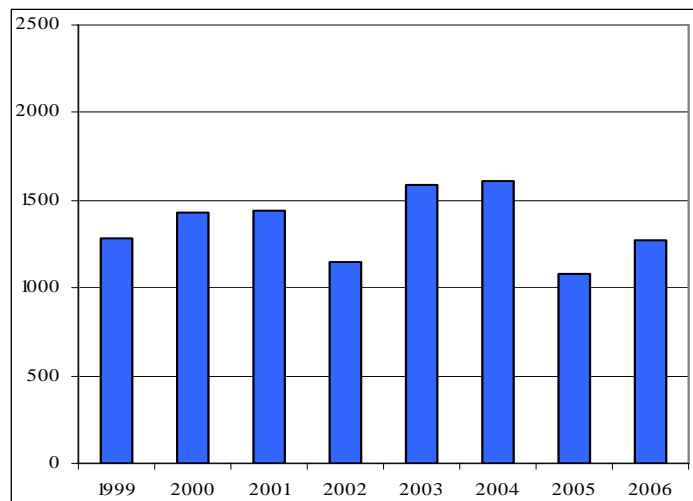


GIRONA CIUTAT

L'any 2006 projecta **1.278 habitatges**, un **18,4% més respecte l'any 2005**.

L'any 2005 la ciutat va registrar una xifra mínima d'habitatges projectats de tot el període 1999-2005 (1.079 habitatges, un 32,9% menys respecte al 2004).

Girona ciutat: nombre d'habitatges projectats (2002-2006)

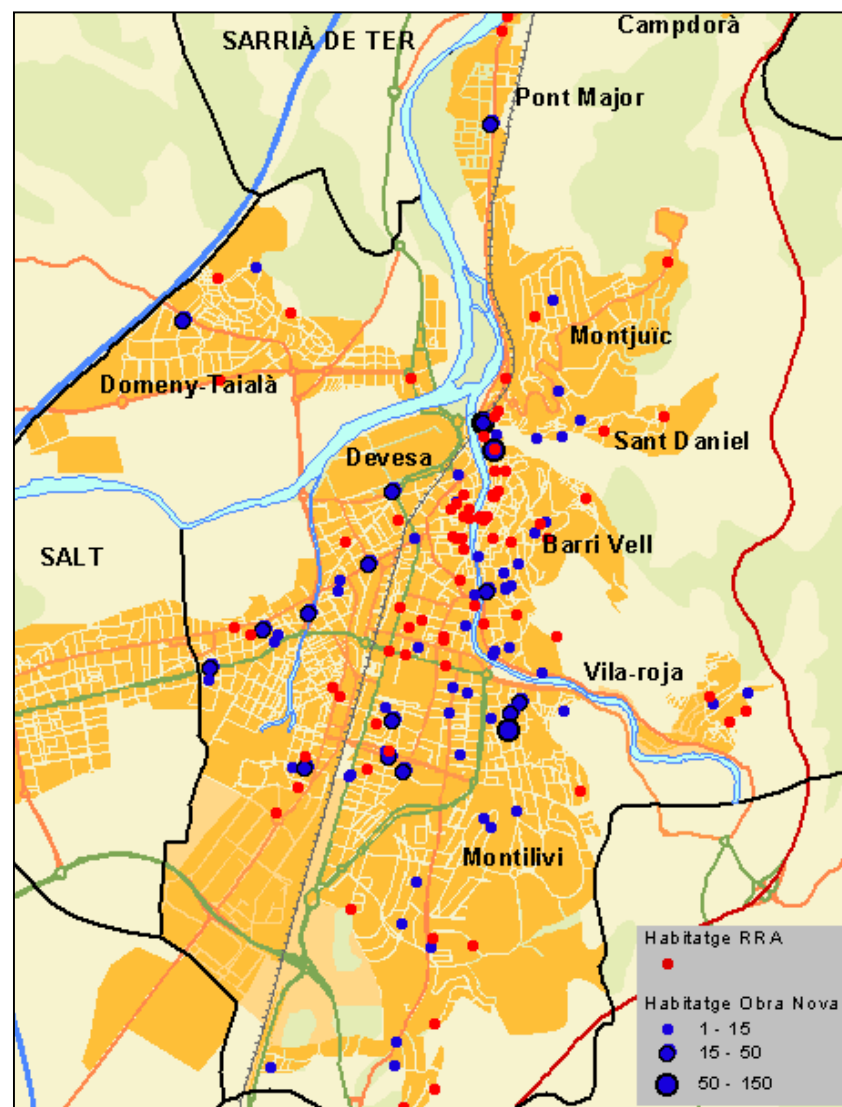


Nombre d'habitatges projectats de les 4 capitals catalanes 2003-2006

	Habitatges projectats					Habitants	Habitatges
	2003	2004	2005	2006	% 2005-06	2005	/ 1000
Barcelona	6.960	7.125	7.420	6.481	-12,65	1.605.602	4,04
Girona	1.589	1.610	1.079	1.278	18,44	89.890	14,22
Lleida	1.963	1.681	3.575	1.158	-67,61	125.677	9,21
Tarragona	1.293	1.072	1.264	1.915	51,50	131.158	14,60



GIRONA CIUTAT: UBICACIÓ DELS HABITATGES PROJECTATS EL 2006





TAULES COMPARATIVES PER SEMESTRES (2005-2006)

	2005		2006	
	S1	S2	S1	S2
Habitatge Total	6.955	8.384	10.141	10.914
% creix semestre anterior		20,5	21,0	7,6

	2005		2006	
	S1	S2	S1	S2
Habitatge Obra Nova	6.294	7.945	9.491	10.475
% creix semestre anterior		26,2	19,5	10,4

	2005		2006	
	S1	S2	S1	S2
Habitatge Reformat	661	439	650	439
% creix semestre anterior		-33,6	48,1	-32,5

	2005		2006	
	S1	S2	S1	S2
Habitatge Col·lectiu	4.379	5.871	7.801	7.801
% creix semestre anterior		34,1	32,9	0,0

	2005		2006	
	S1	S2	S1	S2
Habitatge Adossat	1.315	1.241	1.098	1.862
% creix semestre anterior		-5,6	-11,5	69,6

	2005		2006	
	S1	S2	S1	S2
Habitatge Aïllat	1.261	1.272	1.242	1.251
% creix semestre anterior		0,9	-2,4	0,7

Llegenda:

(S1) = Primer semestre

(S2) = Primer semestre



FITXA TÈCNICA

Període analitzat: 01-01-2006 a 31-12-2006

Data explotació dades: 12-01-2007

Descripció dades: Missió completa, edificació, data entrada fitxa

Equipaments públics compren usos: sanitat, educació, culturals/espectacles, esports i aparcaments