

INFORME HABITATGE DEMARCATIÓ DE L'EBRE BALANÇ 2006



Tortosa, 23 de gener de 2007
Observatori de l'Habitatge. Col·legi d'Arquitectes de Catalunya
Font: Sistema d'Informació Geogràfica del COAC

BALANÇ PER DEMARCACIONS

Barcelona: 65.767 habitatges projectats. Increment del 17,82% respecte 2005. Representa el 52,06% dels habitatges projectats de Catalunya. Té el 74,42% de la població.

Ebre: 10.391 habitatges projectats. Increment del 54,70% respecte 2005. Representa el 8,23% dels habitatges projectats de Catalunya. Té el 2,49% de la població.

Girona: 21.055 habitatges projectats. Increment del 37,26% respecte 2005. Representa el 16,67% dels habitatges projectats de Catalunya. Té el 9,63% de la població.

Lleida: 14.009 habitatges projectats. Increment del 7,71% respecte 2005. Representa l'11,09% dels habitatges projectats de Catalunya. Té el 5,71% de la població.

Tarragona: 15.104 habitatges projectats. Increment del 3,8% respecte 2005. Representa l'11,96% dels habitatges projectats de Catalunya. Té el 7,75% de la població.

DEMARCACIÓ	Habitatges				Habitants		Ratio d'habitatges /1000 habitants
	2005	2006	% CAT	% creix 2005-06	Habitants 2006	% CAT	
Barcelona	55.819	65.767	52,06	17,82	5.309.404	74,42	12,39
Ebre	6.717	10.391	8,23	54,70	177.462	2,49	58,55
Girona	15.339	21.055	16,67	37,26	687.331	9,63	30,63
Lleida	13.006	14.009	11,09	7,71	407.496	5,71	34,38
Tarragona	14.551	15.104	11,96	3,80	553.004	7,75	27,31
<i>CATALUNYA</i>	<i>105.432</i>	<i>126.326</i>	<i>100,00</i>	<i>19,82</i>	<i>7.134.697</i>	<i>100,00</i>	<i>17,71</i>

CATALUNYA: HABITATGES PROJECTATS 2006. COMARQUES

	2005	2006	% 2006 / 2005
1 ALT CAMP	830	947	14,10
2 ALT EMPORDÀ	3.121	4.048	29,70
3 ALT Penedès	2.870	2.708	-5,64
4 ALT URGELL	526	673	27,95
5 ALTA RIBAGORÇA	308	196	-36,36
6 ANOIA	2.367	3.062	29,36
7 BAGES	3.946	5.374	36,19
8 BAIX CAMP	5.136	4.094	-20,29
9 BAIX EBRE	2.623	4.054	54,56
10 BAIX EMPORDÀ	3.360	4.386	30,54
11 BAIX LLOBREGAT	5.582	6.958	24,65
12 BAIX Penedès	3.049	3.406	11,71
13 BARCELONÈS	10.101	10.239	1,37
14 BERGUEDÀ	856	1.190	39,02
15 Cerdanya	600	547	-8,83
16 CONCA DE BARBERÀ	506	451	-10,87
17 GARRAF	2.517	2.887	14,70
18 GARRIGUES	391	725	85,42
19 GARROTXA	802	2.106	162,59
20 GIRONÈS	2.630	3.882	47,60
21 MARESME	6.035	8.617	42,78
22 MONTSIÀ	3.355	5.159	53,77
23 NOGUERA	810	1.499	85,06
24 OSONA	3.194	4.234	32,56
25 PALLARS JUSSÀ	590	862	46,10
26 PALLARS SOBIRÀ	488	722	47,95
27 PLA D'URGELL	768	1.843	139,97
28 PLA DE L'ESTANY	461	450	-2,39
29 PRIORAT	97	207	113,40
30 RIBERA D'EBRE	589	952	61,63
31 RIPOLLÈS	687	888	29,26
32 SEGARRA	355	724	103,94
33 SEGRIÀ	6.631	4.123	-37,82
34 SELVA	3.905	4.750	21,64
35 SOLSONÈS	249	365	46,59
36 TARRAGONÈS	4.954	6.003	21,17
37 TERRA ALTA	151	234	54,97
38 URGELL	1.382	1.694	22,58
39 VAL D'ARAN	248	423	70,56
40 VALLÈS OCCIDENTAL	12.838	15.265	18,90
41 VALLÈS ORIENTAL	5.563	5.379	-3,31

2005 = Habitatges projectats 2005
 2006 = Habitatges projectats 2006
 % 2006/2005 = percentatges de creixement
 respecte l'any anterior

TERRES DE L'EBRE: HABITATGES PROJECTATS 2006

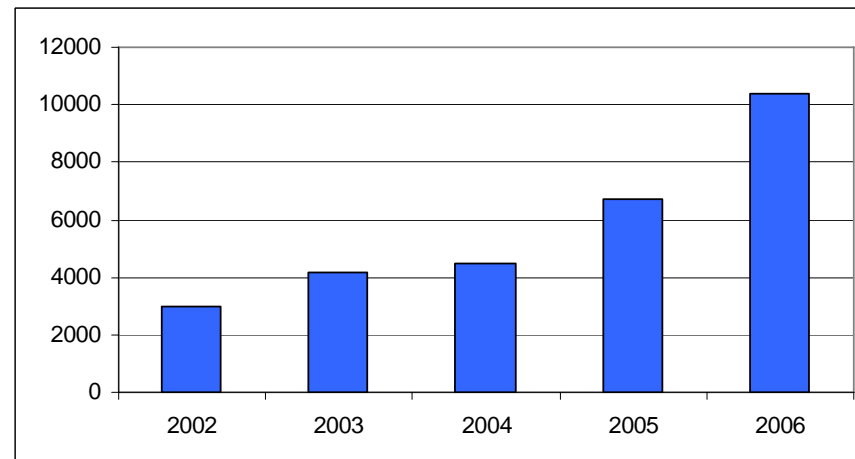
La Demarcació de les Terres de l'Ebre registra un augment del 54,7% en el nombre d'habitatges projectats (obra nova + reforma), amb 10.391 habitatges.

L'Ebre és la demarcació que més creix de Catalunya. L'any 2005 va projectar 6.717 unitats, un +49,7% superior respecte al 2004.

Registra el 8,2% dels habitatges projectats a Catalunya. Té el 2,5% de la població (174.792 habitants).

La ratio és de 58 habitatges / 1.000 habitants (al 2005 era de 38 / 1.000 habitants)

Terres de l'Ebre: nombre d'habitatges projectats (2002-2006)

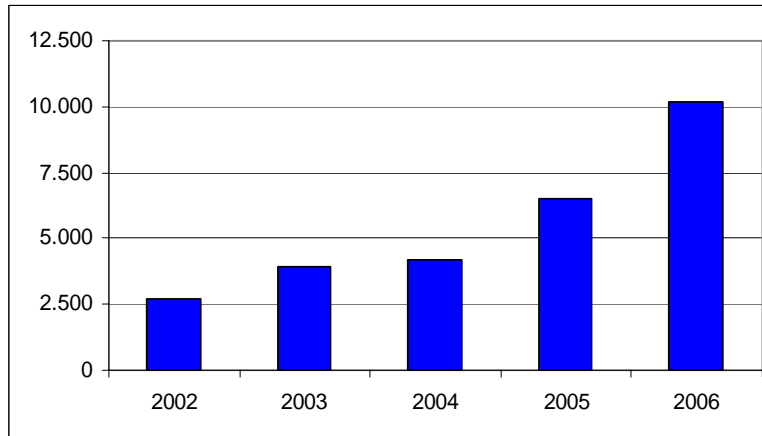


TERRES DE L'EBRE: HABITATGE D'OBRA NOVA

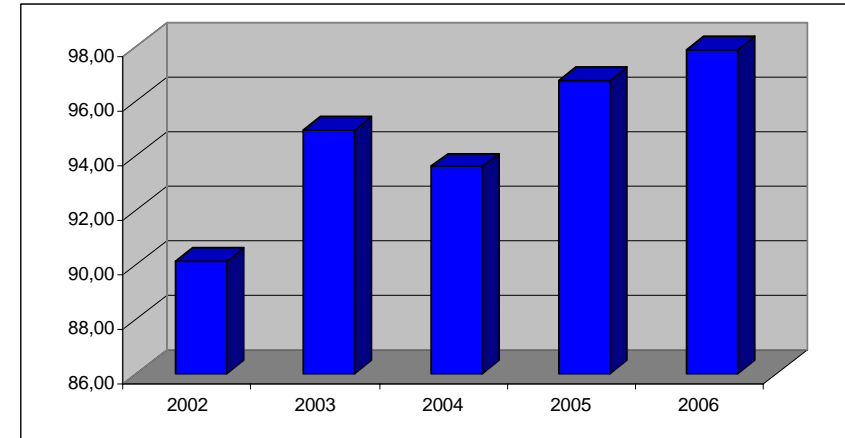
El 2006 s'han **projectat 10.172 habitatges d'obra nova, un augment del 56,5%** respecte l'any 2005

L'obra nova suposa el 97,8% del total d'habitatges projectats

Terres de l'Ebre: nombre d'habitatges projectats d'obra nova (2002-2006)



Terres de l'Ebre: percentatge d'habitatges d'obra nova sobre el total d'habitatges projectats (2002-2006)



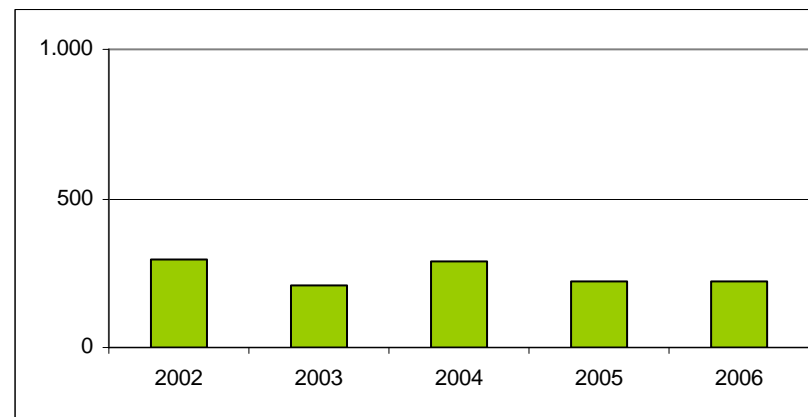
Ebre OBRA NOVA	2002	2003	2004	2005	2006
núm. habitatges	2.698	3.957	4.200	6.498	10.172
% creix any anterior		46,7	6,1	54,7	56,5
% tipus d'habitatge	90,14	94,94	93,60	96,74	97,89

TERRES DE L'EBRE: HABITATGE REFORMAT

L'any 2006 s'han projectat **219 habitatges de reforma**, rehabilitació o ampliació, xifra que manté el ritme del 2005.

Suposa un **2% del total d'habitatges projectats**.

Terres de l'Ebre: número d'habitatges de reforma projectats (2002-2006)



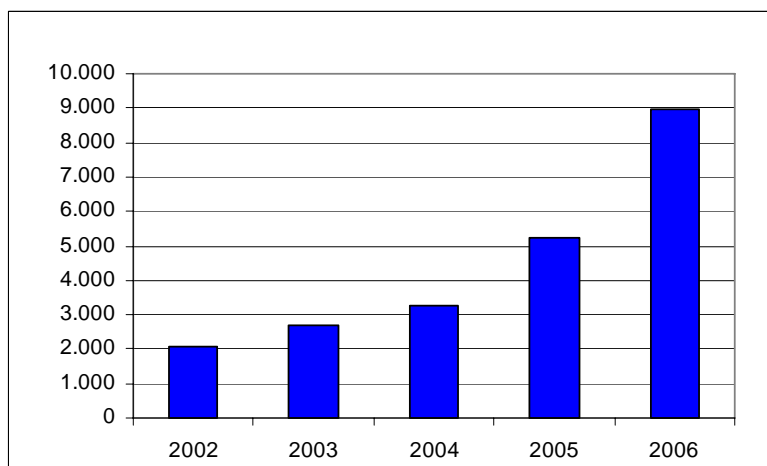
Ebre	REFORMA	2002	2003	2004	2005	2006
núm. habitatges		295	211	287	219	219
% creix any anterior			-28,5	36,0	-23,7	0,0
% tipus d'habitatge		9,86	5,06	6,40	3,26	2,11

TERRES DE L'EBRE: HABITATGE COL·LECTIU

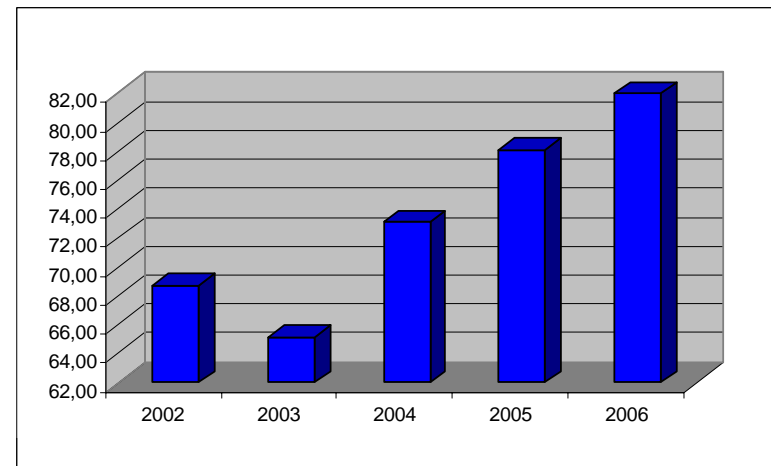
L'any 2006 s'han projectat **8.977 habitatges col·lectius**, un increment del **71,1%** respecte l'any 2005

L'habitatge col·lectiu suposa un **86,3%** dels total d'habitatges nous

Terres de l'Ebre: número d'habitatges col·lectius projectats (2002-2006)



Terres de l'Ebre: percentatge d'habitatges col·lectius projectats (2002-2006)



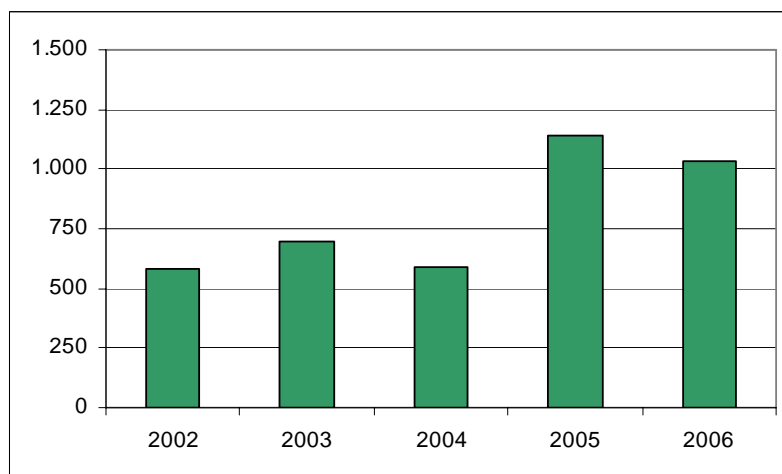
Habitatge Col·lectiu	2002	2003	2004	2005	2006
núm. habitatges	2.057	2.717	3.281	5.247	8.977
% creix any anterior		32,1	20,8	59,9	71,1
% tipus d'habitatge	68,73	65,19	73,12	78,12	86,39

TERRES DE L'EBRE: HABITATGE ADOSSAT

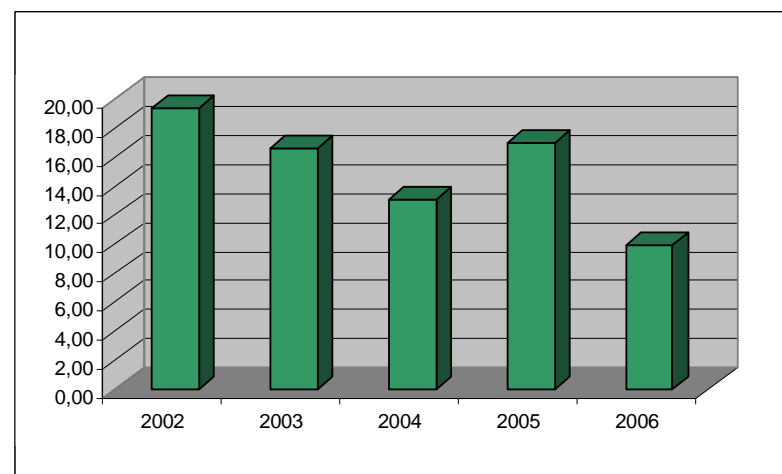
L'any 2006 s'han projectat **1.036 habitatges adossats a les Terres de l'Ebre**, un descens del 9% respecte l'any 2005.

Els habitatges adossats representen el 9,9% del total d'habitatges projectats.

Terres de l'Ebre: número d'habitatges adossats projectats (2002-2006)



Terres de l'Ebre: percentatge del núm. d'habitatges adossats en relació al total d'habitatges (2002-2006)



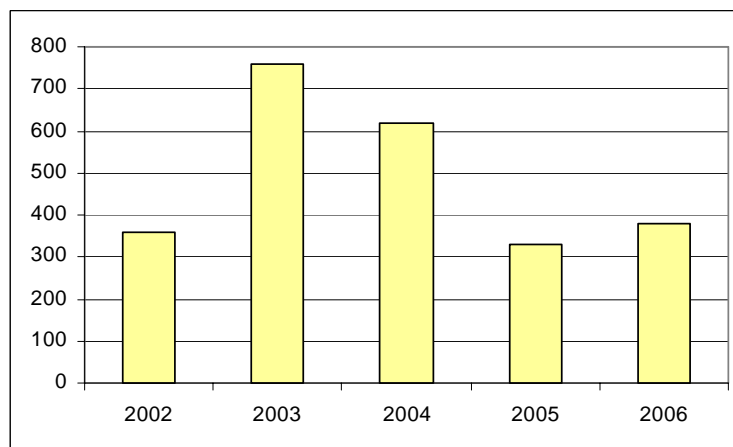
Habitatge Adossat	2002	2003	2004	2005	2006
núm. habitatges	579	693	587	1.141	1.036
% creix any anterior		19,7	-15,3	94,4	-9,2
% tipus d'habitatge	19,35	16,63	13,08	16,99	9,97

TERRES DE L'EBRE: HABITATGE AÏLLAT

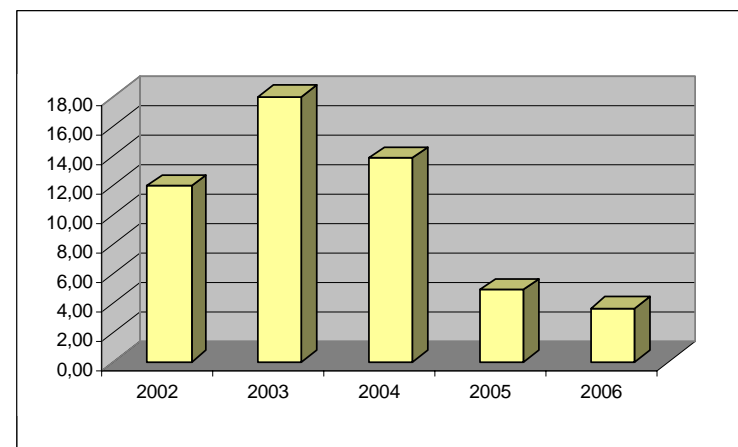
L'any 2006 s'han projectat **378 habitatges aïllats a les Terres de l'Ebre**, un augment del **14,9% respecte a l'any 2005**.

Els habitatges aïllats suposen un **3,6% del total d'habitatges projectats l'any 2006**.

Terres de l'Ebre: número d'habitatges aïllats visats (2002-2006)



Terres de l'Ebre: percentatge d'habitatges aïllats visats sobre el total d'habitatges (2002-2006)



Habitatge Aïllat	2002	2003	2004	2005	2006
núm. habitatges	357	758	619	329	378
% creix any anterior		112,3	-18,3	-46,8	14,9
% tipus d'habitatge	11,93	18,19	13,80	4,90	3,64

CATALUNYA: SUPERFÍCIE DELS HABITATGES. Comparatiu 2002-2006

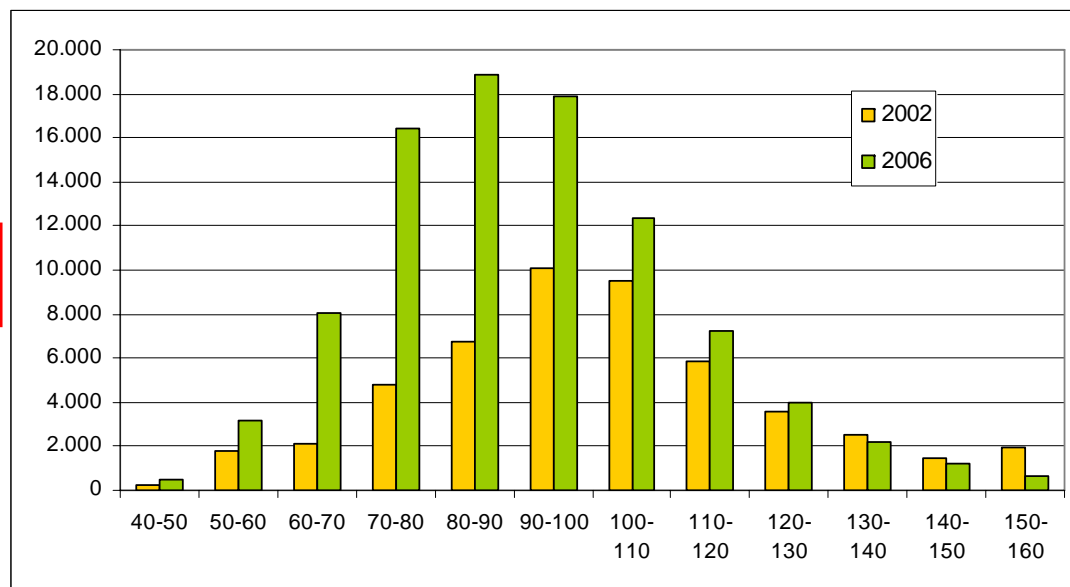
Reducció de la superfície de l'habitatge col·lectiu d'obra nova

L'any 2002 la franja majoritària (38,2 %) dels habitatges col·lectius d'obra nova tenien superfícies que rondaven entre els 90 m² i els 120 m². L'any 2006, la franja de superfícies d'entre 70 i 100 m² agrupa el 55,8 % dels habitatges.

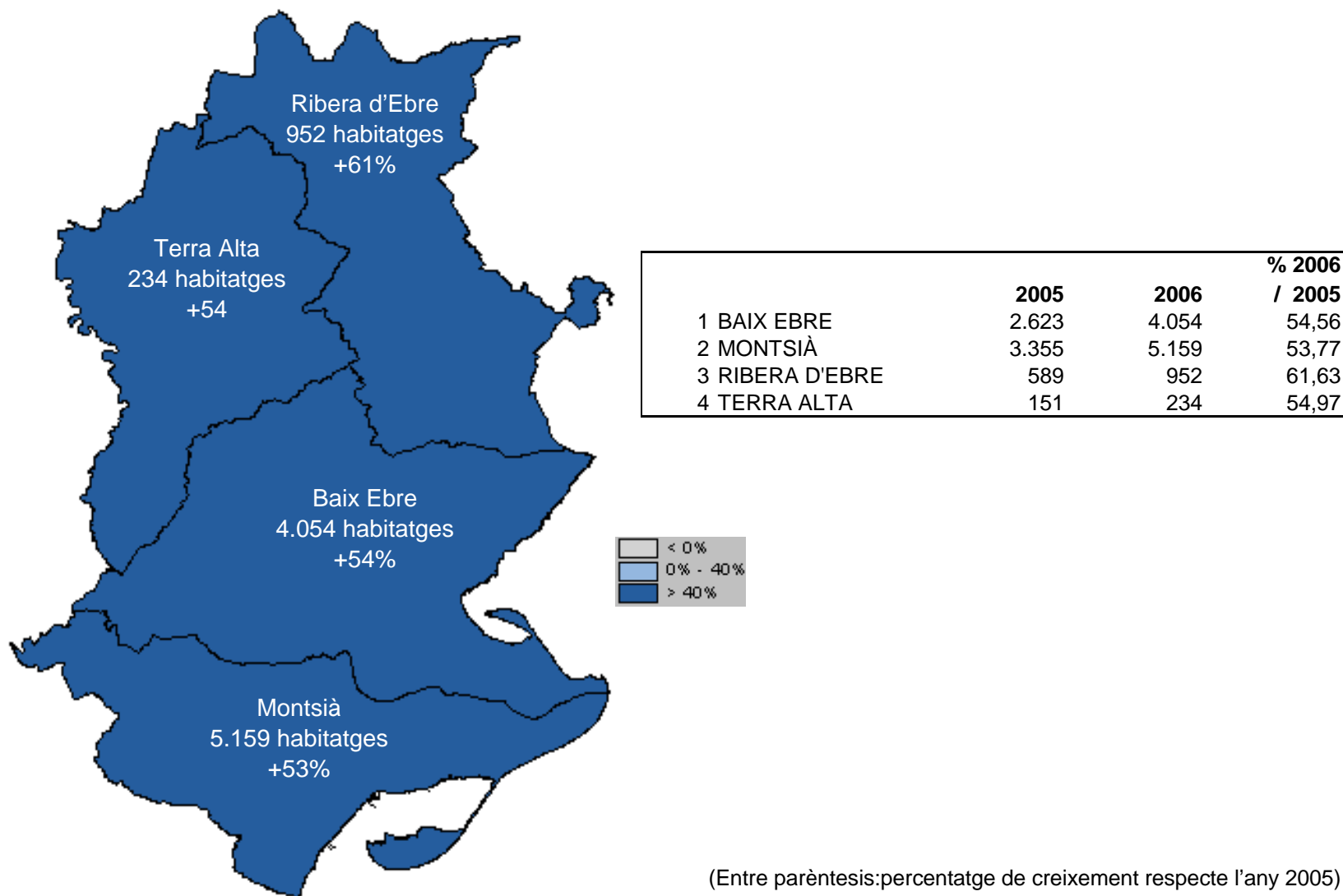
Comparatiu de superfície dels habitatges (2002 i 2006): percentatges per metres

m ²	2002 %	2006 %
40-50	0,4	0,5
50-60	1,7	3,3
60-70	3,7	8,4
70-80	6,7	17,3
80-90	8,3	19,8
90-100	13,0	18,7
100-110	12,5	13,0
110-120	12,7	7,6
120-130	8,2	4,2
130-140	5,7	2,3
140-150	4,2	1,2
150-160	3,9	0,7
	81,1	97,0

Comparatiu de superfície dels habitatges (2002 i 2006)

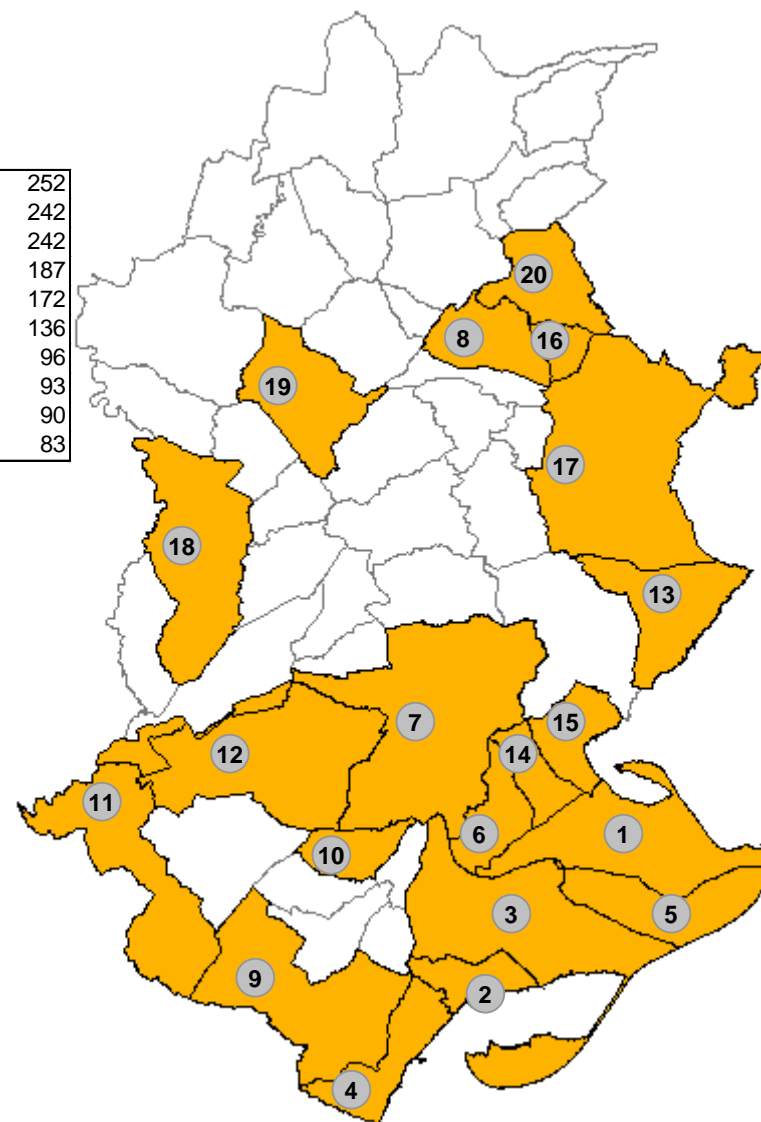


COMARQUES DE L'EBRE: HABITATGES PROJECTATS L'ANY 2006



MUNICIPIS DE LES TERRES DE L'EBRE AMB MÉS HABITATGES PROJECTATS EL 2006

1 DELTEBRE	1.798	11 LA SÈNIA	252
2 SANT CARLES DE LA RÀPITA	1.598	12 L'AMETLLA DE MAR	242
3 AMPOSTA	900	13 ROQUETES	242
4 ALCANAR	819	14 CAMARLES	187
5 SANT JAUME D'ENVEJA	815	15 L'AMPOLLA	172
6 L'ALDEA	707	16 MÒRA LA NOVA	136
7 TORTOSA	506	17 TIVISSA	96
8 MÒRA D'EBRE	484	18 HORTA DE SANT JOAN	93
9 ULLDECONA	400	19 GANDESA	90
10 SANTA BÀRBARA	254	20 GARCIA	83



DELTEBRE I SANT CARLES DE LA RÀPITA

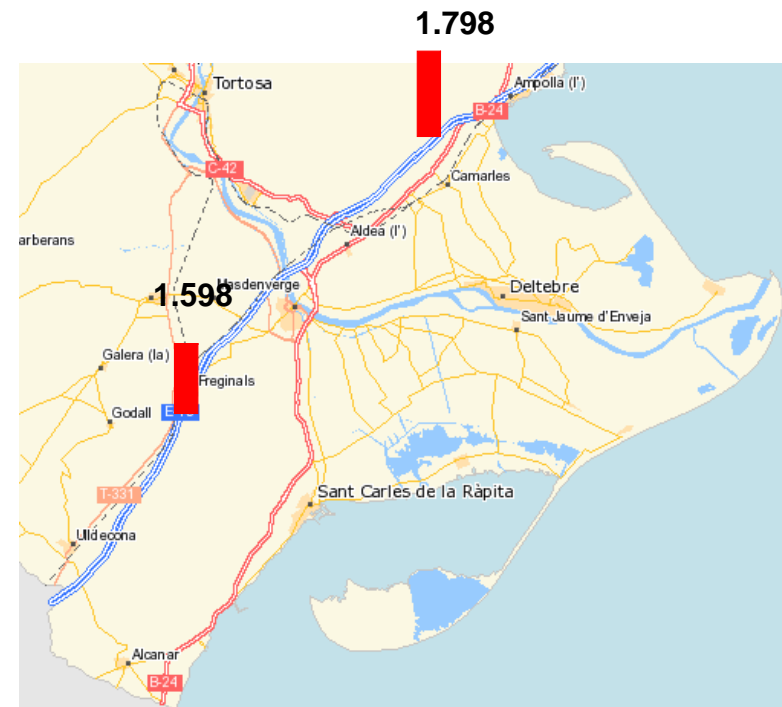
Destaquen **dues poblacions** de les Terres de l'Ebre **d'entre les que més han projectat a tot Catalunya l'any 2006** :

- **Deltebre:** 1.798 habitatges projectats. 10.811 habitants
- **Sant Carles de la Ràpita:** 1.598 habitatges projectats. 13.488 habitants

Els 20 municipis de Catalunya amb més habitatges projectats (2005-2006)

	2005	2006
1 BARCELONA	7.419	6.481
2 TERRASSA	4.833	5.762
3 SABADELL	1.950	3.287
4 MATARÓ	1.518	2.285
5 TARRAGONA	1.264	1.915
6 DELTEBRE	870	1.798
7 SANT CARLES DE LA RÀPITA	1.110	1.598
8 FIGUERES	841	1.466
9 L'HOSPITALET DE LLOBREGAT	1.203	1.396
10 SANT CUGAT DEL VALLÈS	1.767	1.386
11 OLOT	531	1.376
12 EL VENDRELL	1.199	1.350
13 MANRESA	845	1.303
14 GIRONA	1.079	1.278
15 REUS	1.197	1.265
16 TORDERA	897	1.252
17 RUBÍ	1.061	1.178
18 LLEIDA	3.575	1.158
19 BADALONA	756	1.156
20 CALAFELL	1.028	1.076

Mapa de les Terres de l'Ebre



TAULES COMPARATIVES PER SEMESTRES (2005-2006)

	2005		2006	
	S1	S2	S1	S2
Habitatge Total	3.723	2.994	5.086	5.305
% creix semestre anterior		-19,6	69,9	4,3

	2005		2006	
	S1	S2	S1	S2
Habitatge Obra Nova	3.611	2.887	4.986	5.186
% creix semestre anterior		-20,0	72,7	4,0

	2005		2006	
	S1	S2	S1	S2
Habitatge Reformat	112	107	100	119
% creix semestre anterior		-4,5	-6,5	19,0

	2005		2006	
	S1	S2	S1	S2
Habitatge Col.lectiu	2.995	2.252	4.418	4.559
% creix semestre anterior		-24,8	96,2	3,2

	2005		2006	
	S1	S2	S1	S2
Habitatge Adossat	566	575	411	625
% creix semestre anterior		1,6	-28,5	52,1

	2005		2006	
	S1	S2	S1	S2
Habitatge Aïllat	162	167	257	121
% creix semestre anterior		3,1	53,9	-52,9

Llegenda:

(S1) = Primer semestre

(S2) = Primer semestre



Col·legi d'Arquitectes de Catalunya
Demarcació de l'Ebre

FITXA TÈCNICA

Període analitzat: 01-01-2006 a 31-12-2006

Data explotació dades: 12-01-2007

Descripció dades: Missió completa, edificació, data entrada fitxa

Equipaments públics compren usos: sanitat, educació, culturals/espectacles, esports i aparcaments