



Col·legi d'Arquitectes
de Catalunya
Demarcació de Barcelona

INFORME HABITATGE DEMARCATIÓ DE BARCELONA BALANÇ 2006



Barcelona, 23 de gener de 2007
Observatori de l'Habitatge. Col·legi d'Arquitectes de Catalunya
Font: Sistema d'Informació Geogràfica del COAC



BALANÇ PER DEMARCACIONS

Barcelona: 65.767 habitatges projectats. Increment del 17,82% respecte 2005. Representa el 52,06% dels habitatges projectats de Catalunya. Té el 74,42% de la població.

Ebre: 10.391 habitatges projectats. Increment del 54,70% respecte 2005. Representa el 8,23% dels habitatges projectats de Catalunya. Té el 2,49% de la població.

Girona: 21.055 habitatges projectats. Increment del 37,26% respecte 2005. Representa el 16,67% dels habitatges projectats de Catalunya. Té el 9,63% de la població.

Lleida: 14.009 habitatges projectats. Increment del 7,71% respecte 2005. Representa l'11,09% dels habitatges projectats de Catalunya. Té el 5,71% de la població.

Tarragona: 15.104 habitatges projectats. Increment del 3,8% respecte 2005. Representa l'11,96% dels habitatges projectats de Catalunya. Té el 7,75% de la població.

DEMARCACIÓ	Habitatges				Habitants		Ratio d'habitatges /1000 habitants
	2005	2006	% CAT	% creix 2005-06	Habitants 2006	% CAT	
Barcelona	55.819	65.767	52,06	17,82	5.309.404	74,42	12,39
Ebre	6.717	10.391	8,23	54,70	177.462	2,49	58,55
Girona	15.339	21.055	16,67	37,26	687.331	9,63	30,63
Lleida	13.006	14.009	11,09	7,71	407.496	5,71	34,38
Tarragona	14.551	15.104	11,96	3,80	553.004	7,75	27,31
<i>CATALUNYA</i>	<i>105.432</i>	<i>126.326</i>	<i>100,00</i>	<i>19,82</i>	<i>7.134.697</i>	<i>100,00</i>	<i>17,71</i>



CATALUNYA: HABITATGES PROJECTATS 2006. COMARQUES

	2005	2006	% 2006 / 2005
1 ALT CAMP	830	947	14,10
2 ALT EMPORDÀ	3.121	4.048	29,70
3 ALT Penedès	2.870	2.708	-5,64
4 ALT URGELL	526	673	27,95
5 ALTA RIBAGORÇA	308	196	-36,36
6 ANOIA	2.367	3.062	29,36
7 BAGES	3.946	5.374	36,19
8 BAIX CAMP	5.136	4.094	-20,29
9 BAIX EBRE	2.623	4.054	54,56
10 BAIX EMPORDÀ	3.360	4.386	30,54
11 BAIX LLOBREGAT	5.582	6.958	24,65
12 BAIX Penedès	3.049	3.406	11,71
13 BARCELONÈS	10.101	10.239	1,37
14 BERGUEDÀ	856	1.190	39,02
15 Cerdanya	600	547	-8,83
16 CONCA DE BARBERÀ	506	451	-10,87
17 GARRAF	2.517	2.887	14,70
18 GARRIGUES	391	725	85,42
19 GARROTXA	802	2.106	162,59
20 GIRONÈS	2.630	3.882	47,60
21 MARESME	6.035	8.617	42,78
22 MONTSIÀ	3.355	5.159	53,77
23 NOGUERA	810	1.499	85,06
24 OSONA	3.194	4.234	32,56
25 PALLARS JUSSÀ	590	862	46,10
26 PALLARS SOBIRÀ	488	722	47,95
27 PLA D'URGELL	768	1.843	139,97
28 PLA DE L'ESTANY	461	450	-2,39
29 PRIORAT	97	207	113,40
30 RIBERA D'EBRE	589	952	61,63
31 RIPOLLÈS	687	888	29,26
32 SEGARRA	355	724	103,94
33 SEGRIÀ	6.631	4.123	-37,82
34 SELVA	3.905	4.750	21,64
35 SOLSONÈS	249	365	46,59
36 TARRAGONÈS	4.954	6.003	21,17
37 TERRA ALTA	151	234	54,97
38 URGELL	1.382	1.694	22,58
39 VAL D'ARAN	248	423	70,56
40 VALLÈS OCCIDENTAL	12.838	15.265	18,90
41 VALLÈS ORIENTAL	5.563	5.379	-3,31

2005 = Habitatges projectats 2005
2006 = Habitatges projectats 2006
% 2006/2005 = percentatges de creixement
respecte l'any anterior



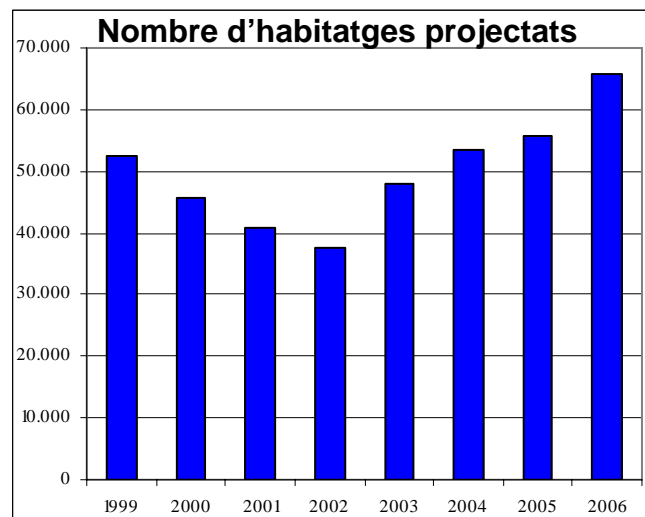
DEMARCATIÓ DE BARCELONA: HABITATGES PROJECTATS 2006

La Demarcació de Barcelona registra un **augment del 17,8%** en el nombre d'habitatges projectats d'obra nova i reformats (**65.767 habitatges**), assolint el **màxim dels darrers set anys**.

L'any **2005** va registrar **55.819 habitatges**, entre obra nova i rehabilitació.

Té el 52% dels habitatges projectats a Catalunya. Té el 74,4% de la població (5.309.404 habitants). La ratio és de 12,3 habitatges / 1.000 habitants

Nombre d'habitatges projectats (2002-2006)



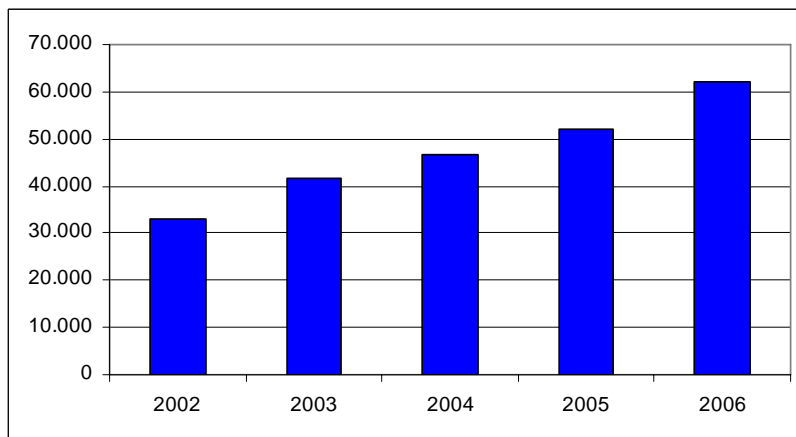


DEMARCATIÓ DE BARCELONA: HABITATGE D'OBRA NOVA

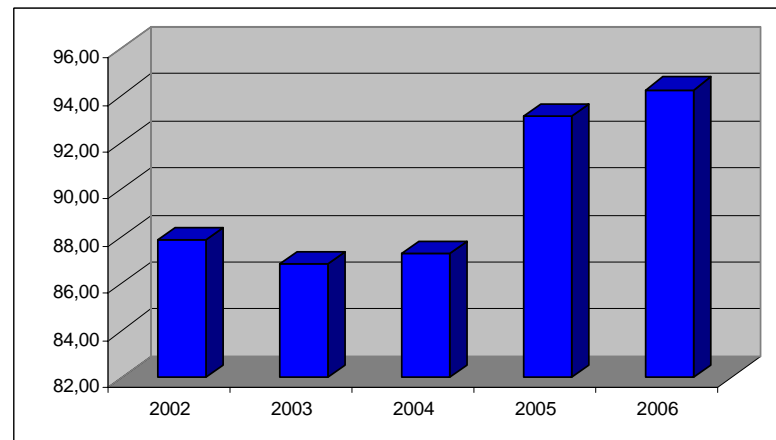
L'any 2006 s'han projectat **61.985 habitatges d'obra nova**, un augment un 19,2% respecte l'any anterior.

L'obra nova és el 94,2% del total d'habitatges projectats a la Demarcació l'any 2006

Demarcació de Barcelona: nombre d'habitatges projectats d'obra nova (2002-2006)



Demarcació de Barcelona: percentatge d'habitatges d'obra nova sobre el total d'habitatges projectats (2002-2006)



<i>Barcelona</i>	<i>OBRA NOVA</i>	<i>2002</i>	<i>2003</i>	<i>2004</i>	<i>2005</i>	<i>2006</i>
núm. habitatges		33.006	41.752	46.555	51.990	61.985
% creix any anterior			26,5	11,5	11,7	19,2
% tipus d'habitatge		87,88	86,85	87,29	93,14	94,25

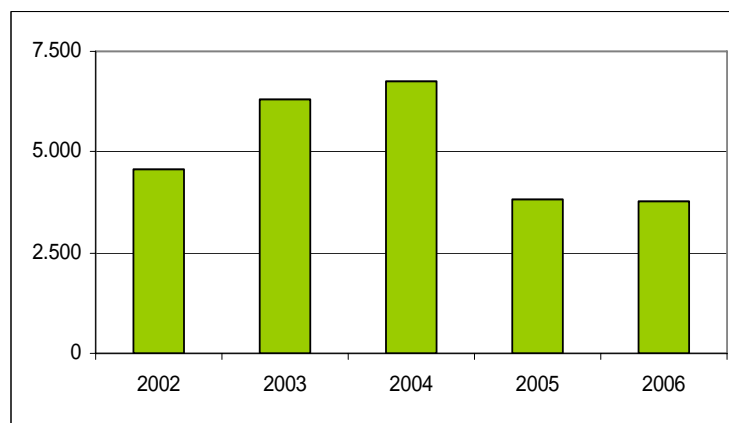


DEMARCATIÓ DE BARCELONA: HABITATGE REFORMAT

L'any 2006 s'han **projectat 3.782 habitatges de reforma**, rehabilitació o ampliació, el que manté el ritme de l'any 2005

Representa el **5,7 % del total d'habitatges projectats**. Suposa un lleu descens de l'**1,2 %** respecte l'any anterior

Demarcació de Barcelona: número d'habitatges de reforma projectats (2002-2006)



Barcelona REFORMA	2002	2003	2004	2005	2006
núm. habitatges	4.554	6.320	6.777	3.829	3.782
% creix any anterior		38,8	7,2	-43,5	-1,2
% tipus d'habitatge	12,12	13,15	12,71	6,86	5,75

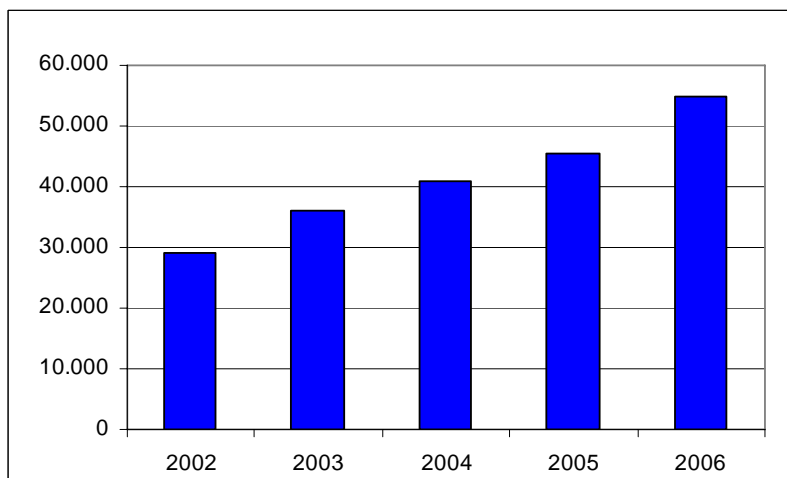


DEMARCATIÓ DE BARCELONA: HABITATGE COL·LECTIU

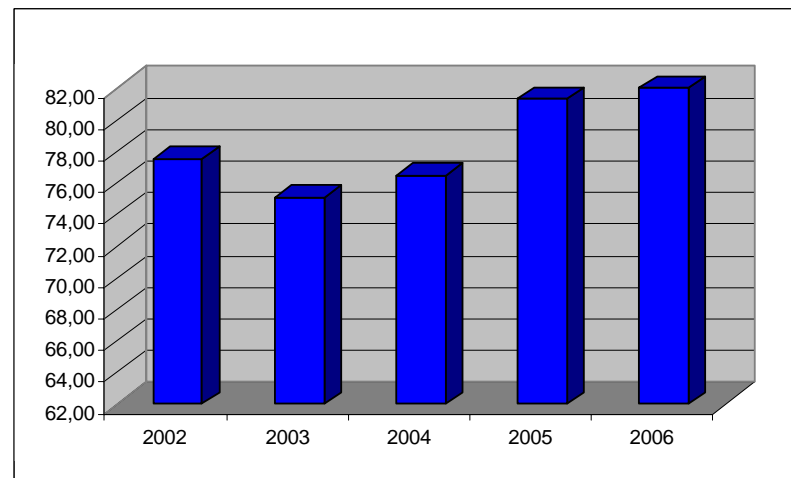
L'any 2006 s'han projectat **54.984 habitatges col·lectius**, un augment del 21,1% respecte l'any 2005

El 83,6% dels nous habitatges l'any 2006 a la Demarcació són de tipus col·lectiu.

Demarcació de Barcelona: número d'habitatges col·lectius projectats (2002-2006)



Demarcació de Barcelona: percentatge d'habitatges col·lectius projectats (2002-2006)



<i>Habitatge Col·lectiu</i>	<i>2002</i>	<i>2003</i>	<i>2004</i>	<i>2005</i>	<i>2006</i>
núm. habitatges	29.107	36.106	40.780	45.387	54.984
% creix any anterior		24,0	12,9	11,3	21,1
% tipus d'habitatge	77,49	75,11	76,46	81,31	83,60

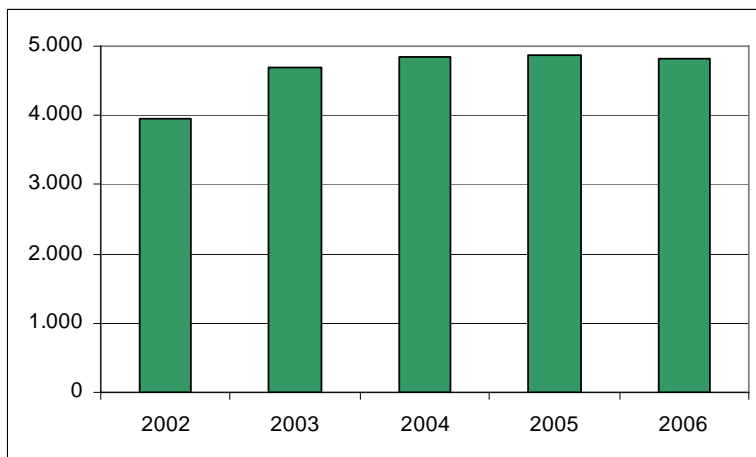


DEMARCATIÓ DE BARCELONA: HABITATGE ADOSSAT

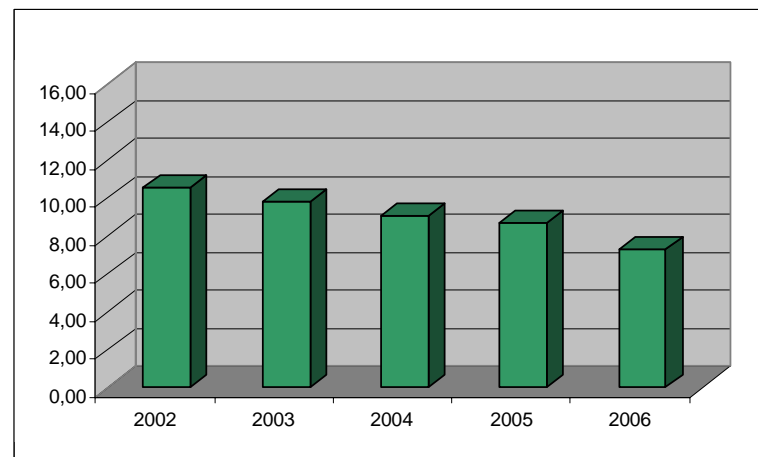
L'any 2006 registra un lleu **descens en l'habitatge adossat** a la Demarcació de Barcelona de l'**1,2%**, amb **4.814 habitatges**.

El **7,3% dels nous habitatges** l'any 2006 són de tipus adossat

Demarcació de Barcelona: número d'habitatges adossats projectats (2002-2006)



Demarcació de Barcelona: percentatge d'habitatges adossats projectats respecte el total (2002-2006)



Habitatge Adossat	2002	2003	2004	2005	2006
núm. habitatges	3.958	4.705	4.842	4.872	4.814
% creix any anterior		18,9	2,9	0,6	-1,2
% tipus d'habitatge	10,54	9,79	9,08	8,73	7,32

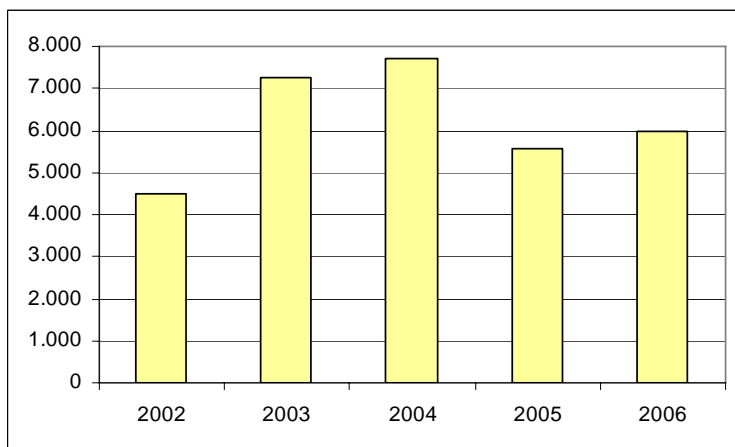


DEMARCATIÓ DE BARCELONA: HABITATGE AÏLLAT

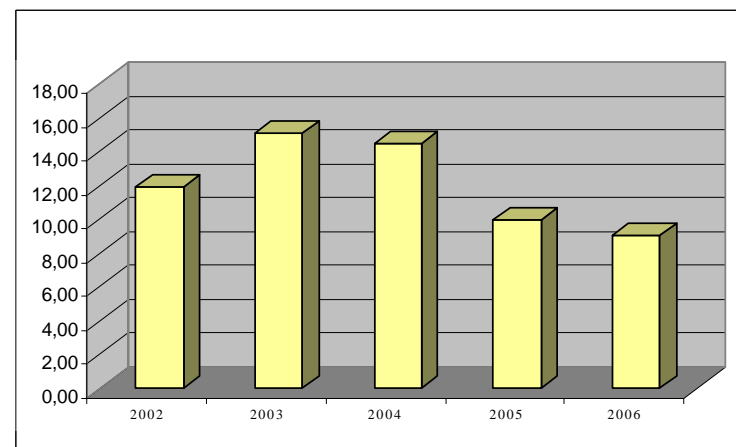
L'any 2006 s'han projectat **5.969 habitatges aïllats**, un **augment del 7,4%** respecte l'any anterior

El **9%** dels nous habitatges a les comarques de Barcelona són de tipus aïllat

Demarcació de Barcelona: número d'habitatges aïllats projectats (2002-2006)



Demarcació de Barcelona: percentatge d'habitatges aïllats projectats respecte el total (2002-2006)



<i>Habitatge Aïllat</i>	<i>2002</i>	<i>2003</i>	<i>2004</i>	<i>2005</i>	<i>2006</i>
núm. habitatges	4.495	7.261	7.710	5.560	5.969
% creix any anterior		61,5	6,2	-27,9	7,4
% tipus d'habitatge	11,97	15,10	14,46	9,96	9,08



CATALUNYA: SUPERFÍCIE DELS HABITATGES. Comparatiu 2002-2006

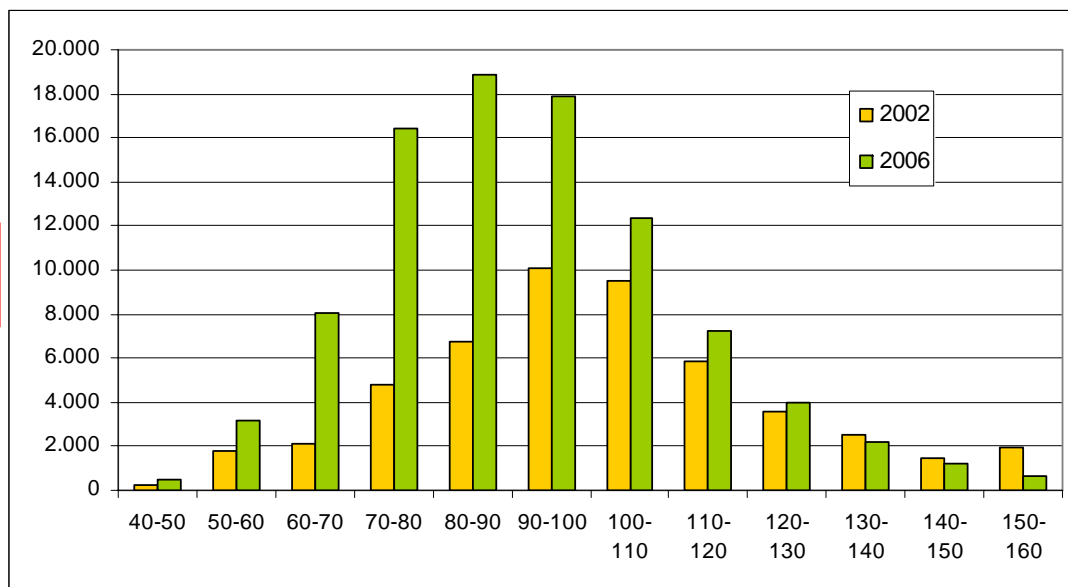
Reducció de la superfície de l'habitatge col·lectiu d'obra nova

L'any 2002 la franja majoritària (38,2 %) dels habitatges col·lectius d'obra nova tenien superfícies que rondaven entre els 90 m2 i els 120 m2. L'any 2006, la franja de superfícies d'entre 70 i 100 m2 agrupa el 55,8 % dels habitatges.

Comparatiu de superfície dels habitatges (2002 i 2006): percentatges per metres

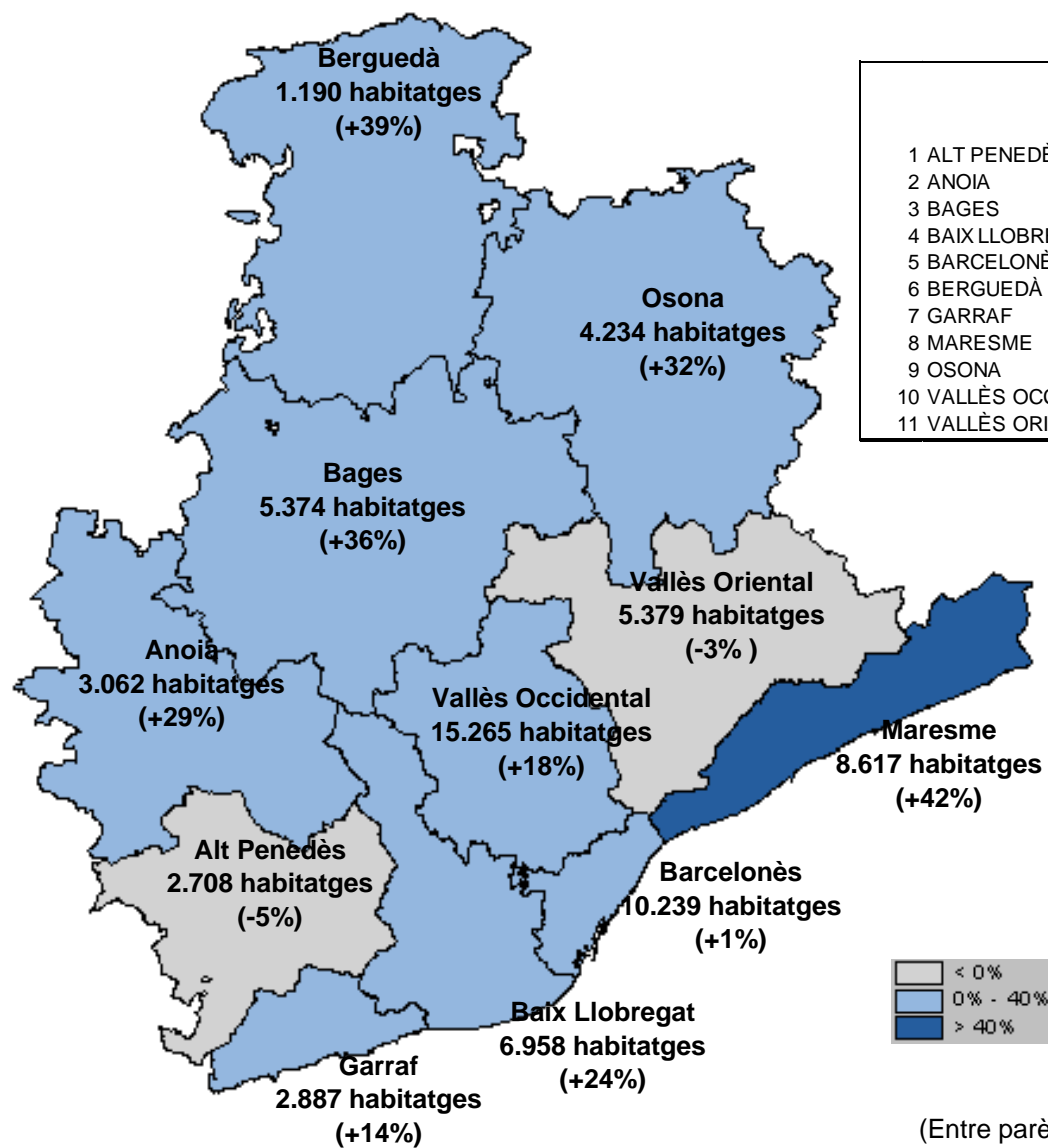
m2	2002 %	2006 %
40-50	0,4	0,5
50-60	1,7	3,3
60-70	3,7	8,4
70-80	6,7	17,3
80-90	8,3	19,8
90-100	13,0	18,7
100-110	12,5	13,0
110-120	12,7	7,6
120-130	8,2	4,2
130-140	5,7	2,3
140-150	4,2	1,2
150-160	3,9	0,7
	81,1	97,0

Comparatiu de superfície dels habitatges (2002 i 2006)

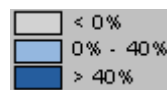




DEMARCATIÓ DE BARCELONA: HABITATGES PROJECTATS L'ANY 2006



	2005		2006		% 2006 / 2005	
	ON	RRA	ON	RRA	ON	RRA
1 ALT PENEDÈS	2.800	70	2.624	84	-6,3	20,0
2 ANOIA	2.246	121	2.929	133	30,4	9,9
3 BAGES	3.722	224	5.151	223	38,4	-0,4
4 BAIX LLOBREGAT	5.303	279	6.687	271	26,1	-2,9
5 BARCELONÈS	8.390	1.711	8.684	1.556	3,5	-9,1
6 BERGUEDÀ	801	55	1.111	79	38,7	43,6
7 GARRAF	2.387	130	2.842	45	19,1	-65,4
8 MARESME	5.642	393	8.147	471	44,4	19,8
9 OSONA	3053	141	4036	199	32,2	41,1
10 VALLÈS OCCIDENTAL	12366	472	14800	466	19,7	-1,3
11 VALLÈS ORIENTAL	5311	252	5129	251	-3,4	-0,4

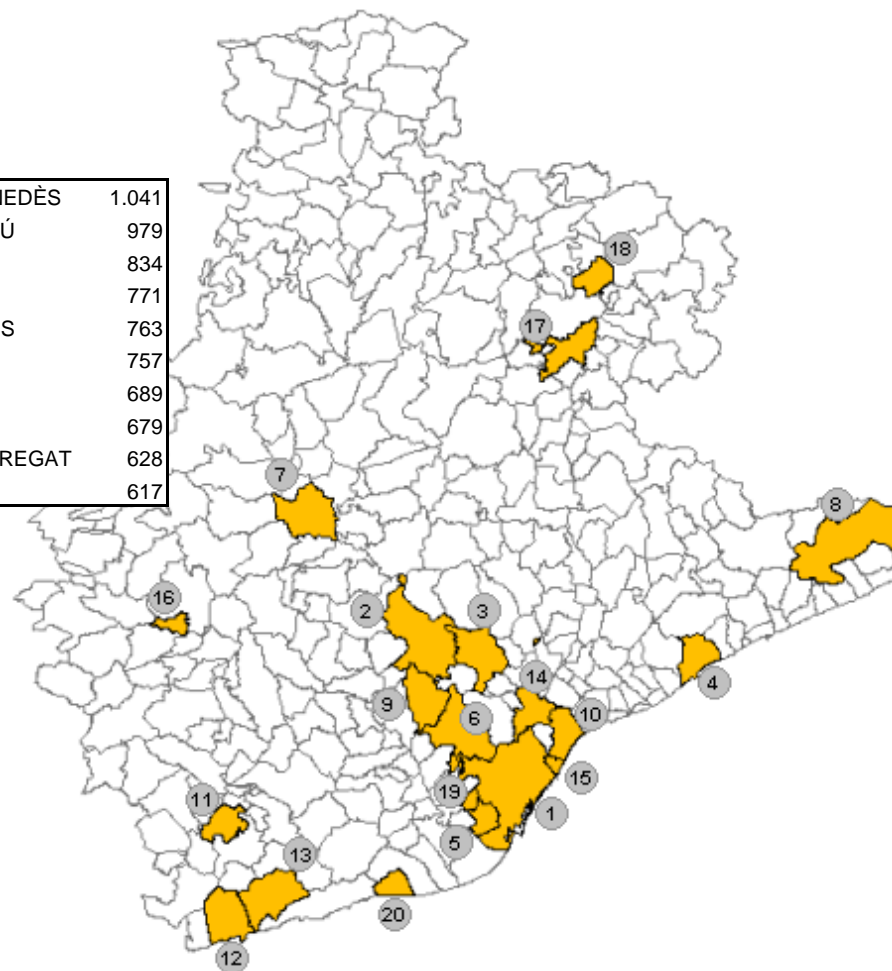


(Entre parèntesis: percentatge de creixement respecte l'any 2005)



MUNICIPIS DE BARCELONA AMB MÉS HABITATGES PROJECTATS EL 2006

1 BARCELONA	6.481	11 VILAFRANCA DEL PENEDÈS	1.041
2 TERRASSA	5.762	12 VILANOVA I LA GELTRÚ	979
3 SABADELL	3.287	13 SANT PERE DE RIBES	834
4 MATARÓ	2.285	14 MONTCADA I REIXAC	771
5 L'HOSPITALET DE LLOBREGAT	1.396	15 SANT ADRIÀ DE BESÒS	763
6 SANT CUGAT DEL VALLÈS	1.386	16 IGUALADA	757
7 MANRESA	1.303	17 VIC	689
8 TORDERA	1.252	18 MANLLEU	679
9 RUBÍ	1.178	19 ESPLUGUES DE LLOBREGAT	628
10 BADALONA	1.156	20 CASTELLDEFELS	617

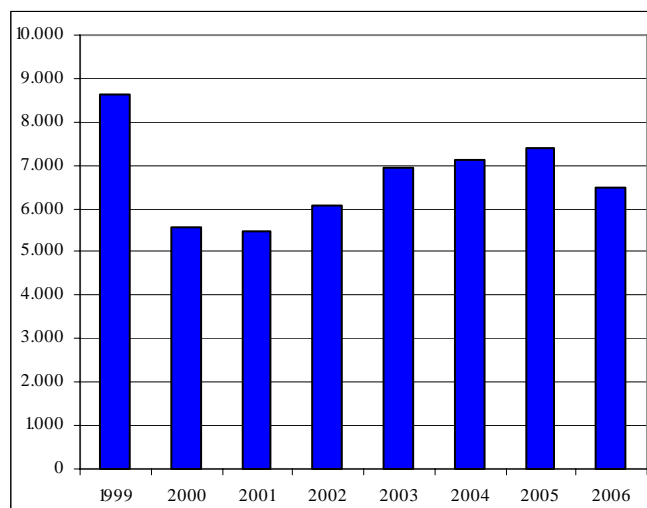




BARCELONA CIUTAT

L'any 2006 es projecte un total de **6.481 habitatges**, un **12,6%** menys que l'any anterior.

Disminueix l'obra nova un 15% (5.045 unitats) respecte l'any anterior i es manté lleument l'habitatge reformat (1.436 unitats, sols un 2,2% menys). Barcelona va projectar l'any 2005, 7.420 habitatges, el màxim dels darrers sis anys.



Barcelona ciutat: nombre d'habitatges projectats (2002-2006)

Nombre d'habitatges projectats de les 4 capitals catalanes 2003-2006

	Habitatges projectats					Habitants	Habitatges
	2003	2004	2005	2006	% 2005-06	2005	/ 1000
Barcelona	6.960	7.125	7.420	6.481	-12,65	1.605.602	4,04
Girona	1.589	1.610	1.079	1.278	18,44	89.890	14,22
Lleida	1.963	1.681	3.575	1.158	-67,61	125.677	9,21
Tarragona	1.293	1.072	1.264	1.915	51,50	131.158	14,60

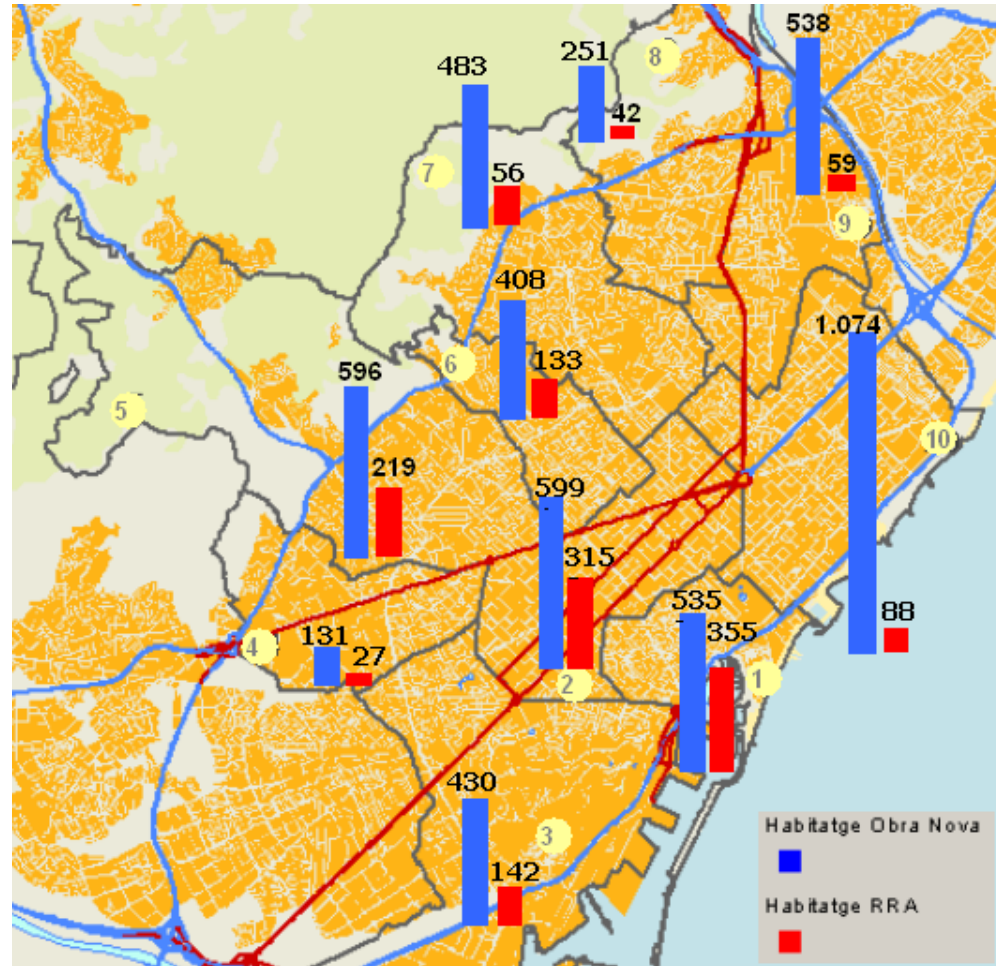


BARCELONA CIUTAT: ST. MARTÍ REUNEIX EL 25% DE L'OBRA NOVA

Els **districtes més actius** són:
Sant Martí (1.162 habitatges)
Eixample (914 habitatges)
Ciutat Vella (890 habitatges)

Els **districtes menys actius** són:
Les Corts (158 habitatges)
Nou Barris (293 habitatges)

	Total Anual 2006	
	Obra Nova	RRA
Ciutat Vella	535	355
Eixample	599	315
Gràcia	408	133
Horta-Guinardó	483	56
Les Corts	131	27
Nou Barris	251	42
Sant Andreu	538	59
Sant Martí	1.074	88
Sants-Montjuïc	430	142
Sarrià-Sant Gervasi	596	219
Total	5.045	1436



1.Ciutat Vella 2.Eixample 3.Sants – Montjuïc 4.Les Corts 5.Sarrià – Sant Gervasi
6.Gràcia 7.Horta – Guinardó 8.Nou Barris 9.Sant Andreu 10.Sant Martí



TAULES COMPARATIVES PER SEMESTRES (2005-2006)

	2005		2006	
	S1	S2	S1	S2
Habitatge Total	26.753	29.099	30.214	35.553
% creix semestre anterior		8,8	3,8	17,7

	2005		2006	
	S1	S2	S1	S2
Habitatge Obra Nova	24.630	27.380	28.248	33.737
% creix semestre anterior		11,2	3,2	19,4

	2005		2006	
	S1	S2	S1	S2
Habitatge Reformat	2.123	1.719	1.966	1.816
% creix semestre anterior		-19,0	14,4	-7,6

	2005		2006	
	S1	S2	S1	S2
Habitatge Col·lectiu	21.499	23.908	25.058	29.926
% creix semestre anterior		11,2	4,8	19,4

	2005		2006	
	S1	S2	S1	S2
Habitatge Adossat	2.465	2.418	2.282	2.532
% creix semestre anterior		-1,9	-5,6	11,0

	2005		2006	
	S1	S2	S1	S2
Habitatge Aïllat	2.789	2.773	2.874	3.095
% creix semestre anterior		-0,6	3,6	7,7

Llegenda:

(S1) = Primer semestre

(S2) = Primer semestre



Col·legi d'Arquitectes
de Catalunya
Demarcació de Barcelona

FITXA TÈCNICA

Període analitzat: 01-01-2006 a 31-12-2006

Data explotació dades: 12-01-2007

Descripció dades: Missió completa, edificació, data entrada fitxa

Equipaments públics compren usos: sanitat, educació, culturals/espectacles, esports i aparcaments